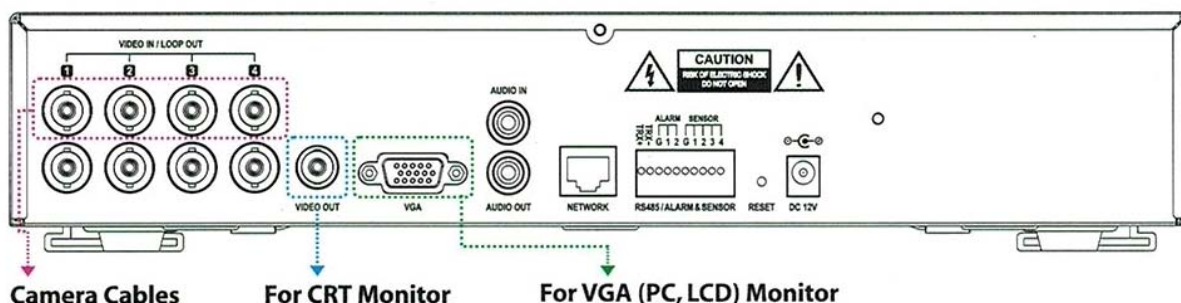


GUIDE D'INSTALLATION RAPIDE – DEXH264

1. Le branchement



- 1 Brancher le câble d'alimentation comme indiqué à gauche (image)
Le système démarre automatiquement une fois que le câble d'alimentation est connecté
- 2 Brancher le câble de la caméra pour la surveillance et l'enregistrement, et le câble VGA pour le moniteur



2. Comment ce connecter ?

- 3 Pour accéder au menu principal du système du DVR, vous devez vous munir :
 - De **l'identifiant**
 - Du **mot de passe**Pa défaut : - L'identifiant = Admin / Mot de passe = Aucun (laisser vide)

Login

IDENTIFIANT :

MOT DE PASSE :

- 4 Par défaut, aucun mot de passe n'a été configuré. Il est préférable de ne pas modifier ce paramètre pour la sécurité du système. Toutefois, s'il vous souhaité le modifier, il faut vous aller dans le menu > **Système** > **Mot de passe** > **Changer le mot de passe**

3. Comment enregistrer ?

- 5 Le stockeur (DVR) commence automatiquement l'enregistrement lorsque les caméras sont connectées. Le DVR peut enregistrer jusqu'à 15 images/seconde pour chaque caméra, avec une qualité d'image standard par défaut. Plus de détails pour l'enregistrement peuvent être réglés dans le système.

Veuillez vous référer au manuel **2-3-1. MENU > ENREGISTRER > OPTION D'ENREGISTREMENT**

Ou au manuel **2-3-2. MENU > ENREGISTRER > PLANIFIER**

Mode	ips	Quality
Default(Time)	15	Standard
Default(Event)	15	High

Buttons: OK, Cancel

Footer: MENU, 0%, 2008-03-01, 12:00:00 AM

2-3-1. MENU > ENREGISTRER > OPTION D'ENREGISTREMENT

	Day	From - To	Mode	Camera	Setting	X
1	MON-FRI	09:00-18:00	Time	1,2,3,4	Default	X
2	MON-FRI	00:00-09:00	Event	1,2,3,4	Default	X
3	MON-FRI	18:00-24:00	Event	1,2,3,4	Default	X
4	SAT-SUN	00:00-24:00	T&E	1,2,3	User	X
5	HOL	00:00-24:00	T&E	1,2,3	User	X
6						X
7						X
8						X
9						X
10						X

Buttons: Add, Holiday, OK, Cancel

Footer: MENU, 0%, 2008-03-01, 12:00:00 AM

2-3-2. MENU > ENREGISTRER > PLANIFIER

* NOTE

- a) Pour un bon enregistrement, un disque dur recommandé doit être installé avant la mise en marche du DVR

b) Le disque dur doit être formaté avant l'enregistrement

Veuillez vous référer au manuel : **2-1-6. MENU > SYSTEM > STOCKAGE** dans le menu principal pour suivre les instructions du formatage du disque dur

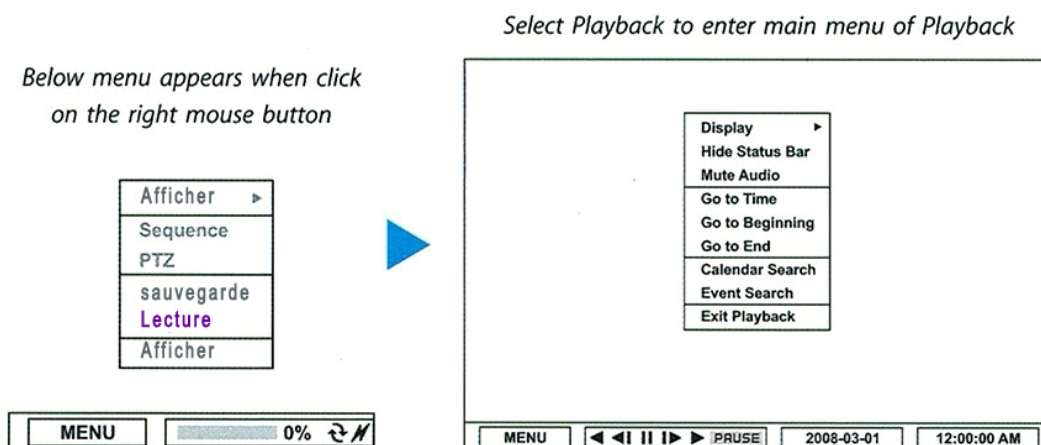
Buttons: OK, Cancel

Footer: MENU, 0%, 2008-03-01, 12:00:00 AM

2-1-6. MENU > SYSTEM > STOCKAGE

4. Comment lire un enregistrement ?

- Appuyer sur « PLAYBACK » pour entrer dans le mode de lecture, ou cliquer sur le bouton de la souris, et sélectionner l'option « lecture »
Si le bouton « lecture » est appuyé pendant la lecture de la vidéo, le menu de lecture apparaît.

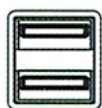


- Sélectionner le formulaire d'option de recherche par le menu principal.
 - Aller sur Heure** : entrer l'heure et la date à la recherche spécifique.
 - Aller au debut : passer aux premières données d'enregistrement
 - ii : aller a la fin : passer aux dernières données d'enregistrement
 - Calendrier de recherche** : Rechercher les données d'enregistrement en utilisant le format de calendrier.
 - Recherche de l'événement** : Recherche pour une événement spécifique.

* PORT USB

Les ports USB, sur la face avant du stockeur vous permet de :

- Sauvegarder des fichiers en utilisant la mémoire flash USB ou l'USB – IDE HDD
- Contrôler le système en branchant la souris en USB
- Sauvegarder/Charger la configuration du système en utilisant la mémoire flash USB.



5. Comment sauvegarder ?

Appuyer sur le bouton Move, situé sur la télécommande, et appuyer sur sauvegarder, dans le menu qui apparaît sur l'écran, ou aller sur **MENU > SYSTEM > BACKUP** pour entrer dans le menu de l'enregistrement

***Note** : le bouton peut également être utilisé pour afficher le menu pour charger les préférences PTZ

Utiliser le stockage USB (La clé USB) pour sauvegarder les données enregistrées.

Il est recommandé d'avoir un périphérique USB connecté avant de retourner en arrière dans le menu.

BACKUP

USB Device : Flash/HDD

File Name : untitled

From : 2008-03-01 12:00:00 AM

To : 2008-03-01 12:30:00 AM

Camera : ALL 1 2 3 4

Audio

Status : Please Insert USB Disk [Update]

[OK] [Cancel]

[MENU] [0%] [Disk Usage Icon] [Network Icon] [Alarm Icon] [2008-03-01] [12:00:00 AM]

Plus de détails sur les instructions de sauvegarde peuvent être trouvées dans le manuel. Veuillez vous référer au manuel 2-1-6. **MENU > SYSTEM > SAUVEGARDE**

* Explications ICONES



MENU : Le fait de cliquer sur Menu fera apparaître le menu principal.

"%" : affiche le % utilisé du disque dur

: S'allume lorsque le contenu du disque dur est sur le point d'être écrasé.

: S'allume lorsque le système est connecté au réseau.

: S'allume lorsque l'Alarme s'enclenche.

1-4. Icônes d'affichage

- : Enregistrement
- : Pas d'enregistrement
- : Enregistrement sur événement
- : Enregistrement avant événement
- : Détection de mouvement
- : Détection par capteur
- : Séquence
- : Caméra à panoramique horizontal/vertical
- : Sauvegarde

Visualisation sur le réseau

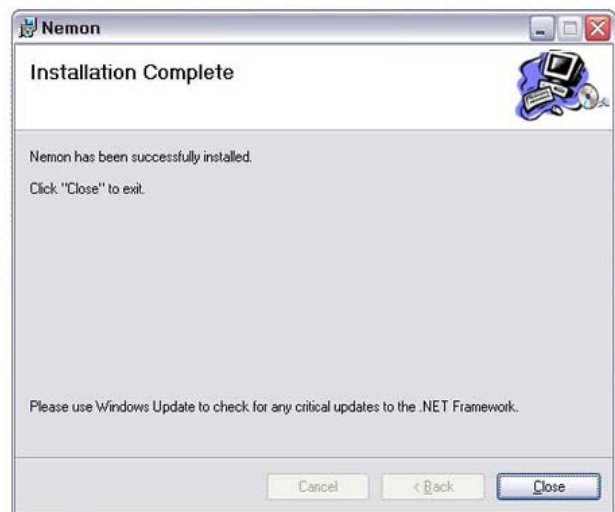
1. Installation du logiciel

- Insérer le CD du programme NEMON sur votre PC.
- Cliquer 2 fois sur le fichier Nemom.exe pour commencer l'installation.



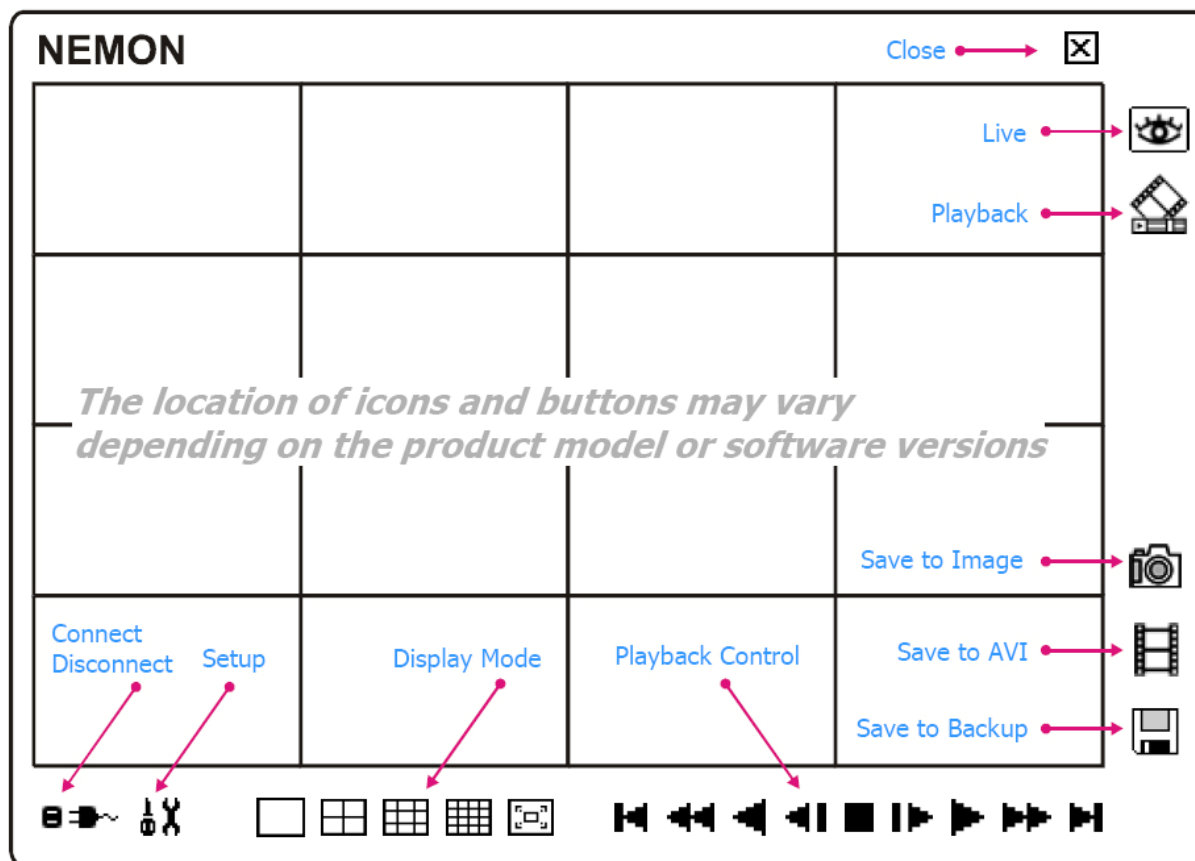
Everyone : Permettre a tous les utilisateurs d'accéder au programme Nemon

Just me : Seulement moi peut accéder au programme Nemon



2. Comment utiliser le logiciel NEMON

- Cliquer 2 fois sur l'icône NEMON pour lancer le logiciel.



Live (Temps réel) : cliquer sur l'image pour passer en mode Temps réel.

Playback (Lecture) : cliquer sur l'image pour passer en mode Lecture.

Display Mode (Mode d'affichage) : sélectionner les modes d'affichage (mono-écran, 2 x 2, 3 x 3, 4 x 4 et plein écran)

Connect / Disconnect (Connexion / Déconnexion) : cliquer sur le bouton pour la configuration du site et la connexion au site.

Setup (Installation) : cliquer sur ce bouton pour installer le logiciel de contrôle à distance.

Save to Image (Sauvegarder au format image) : sauvegarder les données enregistrées au format de fichier Image.

Save to AVI (Sauvegarder au format AVI) : sauvegarder les données enregistrées au format de fichier AVI.


Enregistrer en Archivage : archiver les données enregistrées.

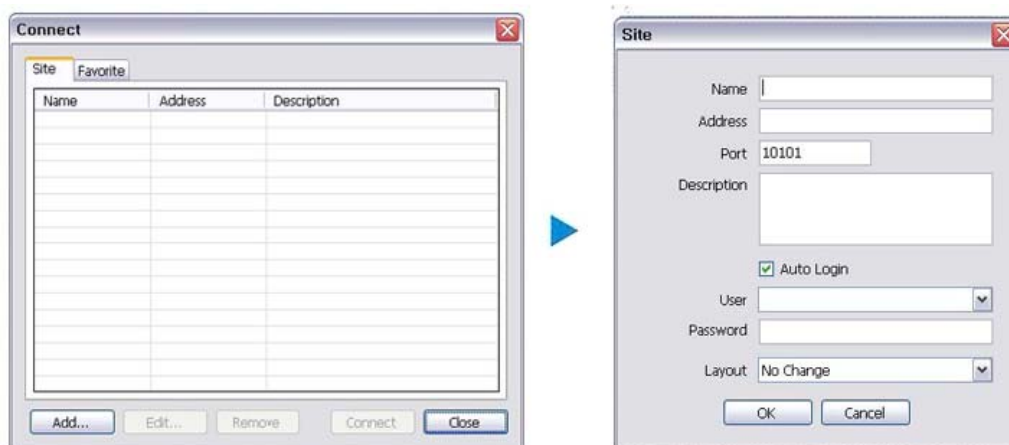
Close (Fermer) : cliquer sur l'image pour fermer le logiciel.

*** Notes** : Le live mode doit être déconnecter avant d'entrer dans le mode de recherche.

Cliquer sur  pour déconnecter, et cliquer sur  pour entrer dans le mode de recherche.

3. Comment inscrire un DVR

Cliquer sur  bouton pour afficher les DVR enregistrés ou pour ajouter un nouveau DVR



- Cliquer sur le bouton **add (AJOUTER)** et rentrer les informations demandées

Name (Nom) : taper le Nom du Site.

Address (Adresse) : taper l'adresse IP ou le nom de domaine du site.

Port : taper le numéro de port s'il y a un port particulier à définir pour le logiciel.

Dexriptif : taper la désignation de l'emplacement.

Auto Login (Connexion automatique) : si vous ne voulez pas que la fenêtre Log In (Connexion) apparaisse à chaque démarrage du logiciel de contrôle à distance, cocher Auto Login (Connexion Automatique) pour sauter la procédure d'authentification du Mot de Passe Utilisateur.

User (Utilisateur) : choisir le type d'utilisateur dans la liste.

***Admin (Administrateur)** : permet d'accéder à l'intégralité des fonctions du logiciel.

***User (Utilisateur)** : ne permet qu'un accès limité au système (surveillance seule).

Password (Mot de passe) : taper le mot de passe de DVR.

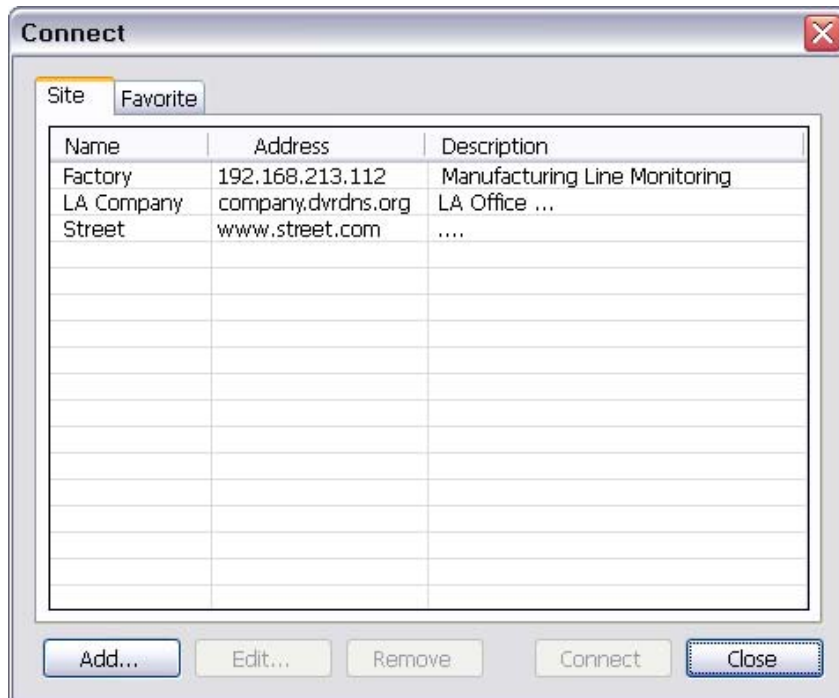
Layout (Présentation) : sélectionner le mode de présentation d'affichage de l'emplacement lorsqu'on est connecté.

Remarque : on peut modifier la présentation après s'être connecté en utilisant l'option d'affichage au menu.


- **Cliquer sur OK** pour enregistrer les informations et terminer l'inscription.

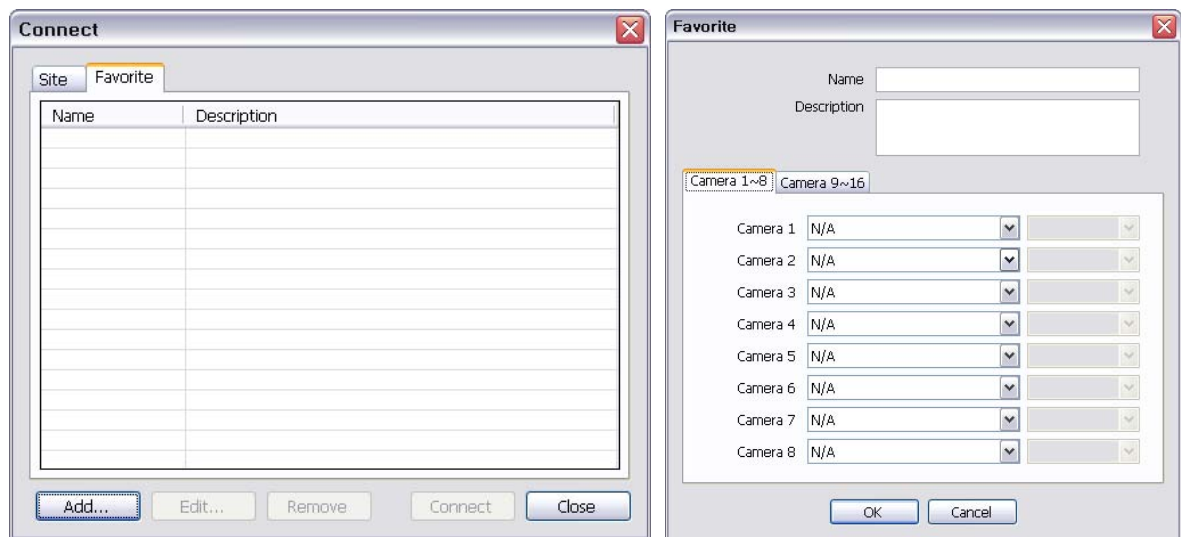
- **Double-cliquer** sur l'emplacement ou le sélectionner, puis cliquer sur le bouton **Connect (Connexion)** pour se connecter à l'emplacement.

Voir photo ci-dessous :



4. Comment Configurer les favoris ?

- La fonction "favorite" permet la gestion de plusieurs site. 16 caméras différentes, et de différents sites peuvent être suivis et gérés sur un seul écran.
- Cliquer sur le bouton  et sélectionner l'onglet **Favorite**.

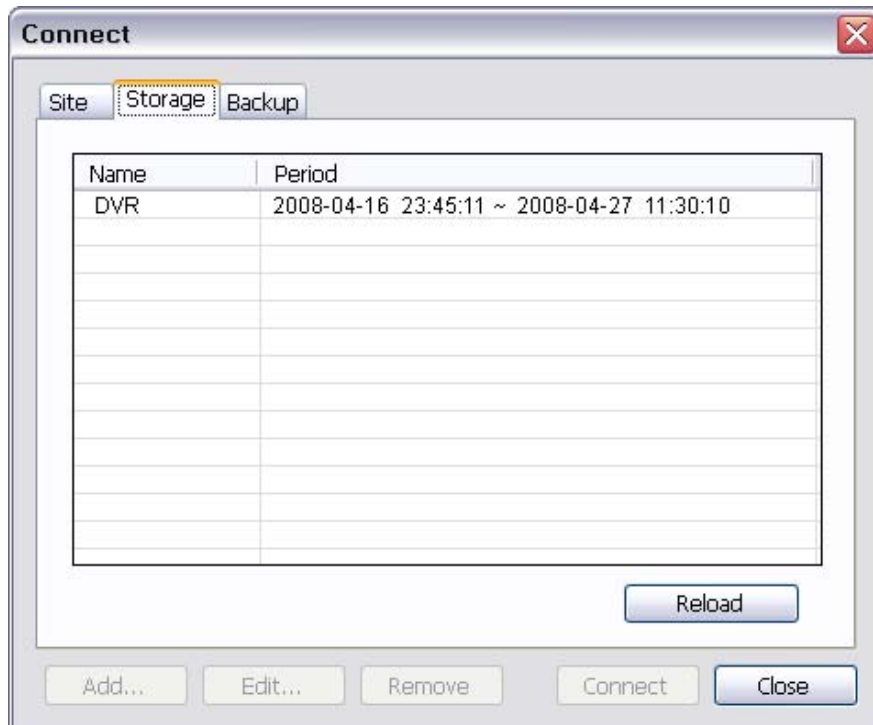


- Cliquer sur le bouton **Add** (ajouter) pour grouper plusieurs sites
- Entrer le nom du groupe et la description. 16 caméras ou sites différents peuvent être groupés et afficher ensemble.
- Sélectionner les sites et les caméras de la liste déroulantes en cliquant sur le bouton



Note : les sites devraient être enregistrés sous la rubrique « site » du menu avant de configurer les « favoris »

5. Comment lire les données enregistrées ?



Les données sauvegardées sur le site local peuvent être lu sur le site distant.

- Sélectionner l'endroit où les données sont sauvegardées
- Sélectionner le fichier et cliquez sur **Connect** pour lancer la vidéo