

NORALSY

**CAMPI-Explorer
Millenium**

Mise en route

NORALSY

**CAMPI-Explorer
Millenium**

Mise en route

www.noralsy.com

Identification produit : **CAMPI-Explorer 2.2 [5.xx]**
Référence document : **D060801-AD**
Dernière mise à jour : **10/04/2001**
Impression : **11/12/2001**

Document non contractuel.
© NORALSY 1997-2001 – Tous droits réservés

1

Introduction

Présentation du produit

CAMPI (Contrôle d'Accès Multi-Portes Informatisé) de Noralsy est une gamme de lecteurs et de centrales de contrôles d'accès dont la gestion est centralisée sur un ou plusieurs ordinateurs de type PC.

CAMPI-Explorer Millenium constitue le logiciel de gestion centralisé pour les ordinateurs équipés de Windows NT. Il se décline en deux modules :

- Le poste principal CAMPI-Explorer Millenium est le logiciel destiné au PC relié physiquement aux centrales de contrôles d'accès par l'intermédiaire d'un bus de terrain.
- Le poste client CAMPI-Explorer Millenium est le logiciel destiné à équiper d'autres ordinateurs de votre réseau pour permettre à plusieurs opérateurs de gérer simultanément votre contrôle d'accès.

Caractéristiques principales

Multi-sites

- En se connectant à plusieurs postes principaux CAMPI-Explorer Millenium, les postes clients autorisent la gestion centralisée de plusieurs site.
- En hébergeant plusieurs instances du poste principal CAMPI-Explorer Millenium, un seul ordinateur assure la gestion mutualisée de plusieurs site.

Capacités

- Pas de limitation sur le nombre de centrales ni de portes de chaque site.
- Le nombre d'utilisateurs et le nombre de semaines types ne dépendent que des capacités des centrales de chaque site.
- Enregistrement des événements sur 3 mois pour chaque site.

Technologies utilisées

- Bus de terrain LonWorks - FTT10 pour la liaison aux centrales.
- Serveur de base de données InterBase 6 pour le stockage des données.

Éléments requis

Pour pouvoir utiliser CAMPI-Explorer Millenium, vous devez disposer d'un site équipé de contrôle d'accès Noralsy (centrales de la gamme ECU), doté d'un bus de terrain conforme aux spécifications LonWorks - FTT10 (se référer à la documentation des centrales).

Poste principal

Votre poste principal doit présenter les caractéristiques suivantes :

- PC doté d'une carte d'accès au réseau LonWorks - FTT10 de type Echelon PCLTA20 ou PCC10.
- Système d'exploitation de la famille Windows NT (Windows NT 4.00 Service Pack 4 ou ultérieur, Windows 2000. L'utilisation avec Windows XP est possible mais non supportée par Noralsy). Le programme d'installation nécessite Windows 2000, Windows XP ou Internet Explorer 5.5 ou supérieur.
- 40Mo d'espace disque disponible pour le programme, de 10 à 200Mo disponible pour les données de chaque site selon sa complexité.
- 128Mo de mémoire RAM (256Mo avec plusieurs postes clients ou plusieurs sites).
- Résolution d'écran de 800x600 ou plus.
- Accès à un réseau TCP/IP, avec une adresse IP fixe, si vous souhaitez utiliser un ou plusieurs postes clients.

Postes clients

Pour pouvoir installer des postes clients, vous devez disposer d'un réseau informatique TCP/IP reliant tous les postes clients au poste principal (réseau local ou distant, 64kbps de débit minimum).

Les postes clients doivent présenter les caractéristiques suivantes :

- Système d'exploitation de la famille Windows 9x (Windows 95, Windows 98, Windows 98SE ou Windows ME) ou de la famille Windows NT (Windows NT 4.00 Service Pack 4 ou ultérieur, Windows 2000, Windows XP) . Le programme d'installation nécessite Windows ME, Windows 2000, Windows XP ou Internet Explorer 5.5 ou supérieur.
- 40Mo d'espace disque disponible pour le programme.
- 64Mo de mémoire RAM.
- Résolution d'écran de 800x600 ou plus.

2

Installation du poste principal CAMPI-Explorer Millenium

Principes

Le poste principal CAMPI-Explorer Millenium assure 4 fonctions :

- Interconnexion entre le système informatique CAMPI et les centrales ECU réparties sur le bus de terrain ;
- Exécution des services de communication et de gestion des données de CAMPI-Explorer Millenium ;
- Support de la base de données de CAMPI-Explorer Millenium ;
- Exécution du programme CAMPI-Explorer Millenium.

Pré-requis

Système d'exploitation

Le poste principal CAMPI-Explorer Millenium peut être installé sur l'un ou l'autre des systèmes d'exploitations de la famille Windows NT (Windows NT 4.00 Service Pack 4 ou ultérieur, Windows 2000. L'utilisation avec Windows XP est possible mais non supportée par Noralsy).

Le programme d'installation nécessite Windows 2000, Windows XP ou Internet Explorer 5.5 ou supérieur.

Le protocole TCP/IP doit être installé et correctement configuré (utiliser la commande « ping » sur l'adresse 127.0.0.1 pour vérifier).

Caractéristiques matérielles

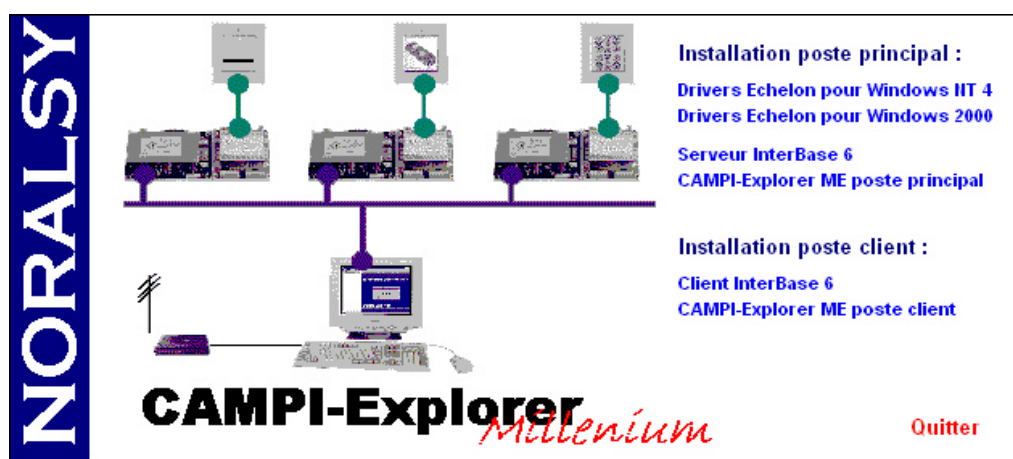
- PC de bureau : carte Echelon PCLTA 20 (bus PCI, transmetteur FTT-10) ;
- PC portable : carte Echelon PCC10 (connexion PCMCIA, transmetteur FTT-10) ;
- Mémoire RAM avec Windows NT4 : 64Mo au minimum, 128Mo recommandés ;
- Mémoire RAM avec Windows 2000 : 128Mo au minimum, 256Mo recommandés ;
- 40Mo d'espace disque disponible pour le programme, de 10 à 200Mo disponible pour les données de chaque site selon sa complexité.
- 128Mo de mémoire RAM (256Mo avec plusieurs postes clients ou plusieurs sites).
- Lecteur de CD-ROM local ou accessible par le réseau pour l'installation du logiciel ;

- Dispositif de sauvegarde l'omega ZIP (sur bus IDE ou sur port USB), ou équivalent ;
- Carte réseau avec le protocole TCP/IP convenablement configuré, pour un fonctionnement multi-postes ou multi-sites.

Mode opératoire

- Pour pouvoir installer le logiciel, vous devez ouvrir une session avec les privilèges « Administrateur ».

L'installation commence sur l'écran suivant :



Installation de la carte Echelon PCLTA 20

Installation des pilotes

- Sélectionner « Drivers Echelon pour Windows NT 4 » ou « Drivers Echelon pour Windows 2000 » selon votre système d'exploitation ;
- Suivre le déroulement du programme d'installation en répondant aux questions posées ;
- En fin d'installation, le programme propose de redémarrer le PC. Répondre « Non » ;
- Arrêter l'ordinateur selon la procédure habituelle de Windows ;
- Installer physiquement la carte Echelon PCLTA20 ou PCC10 ;
- Redémarrer l'ordinateur et réouvrir la session.

Configuration et test de la carte

- Dans le Panneau de Configuration, ouvrir « LonWorks Plug 'n Play » ;
- Cliquer sur « Diagnostics » ;
- Cliquer sur « Reset » ;
- Cliquer sur « Comm » ; le programme affiche « Attendez maintenant l'arrivée d'un message Service Pin » ;
- Se déplacer vers la centrale la plus proche et appuyer sur son bouton « Service Pin » ; le programme doit afficher une série de ligne ; « Ping passed » ;
- Cliquer sur « Quit » ;

- Cliquer sur « Test » ; le programme doit afficher une série de lignes ; vérifier la présence de la ligne « Node State : Configured » ;
- Fermer l'application « LonWorks Plug 'n Play ».

Installation du serveur InterBase

Installation du serveur InterBase

- Sélectionner « Serveur InterBase 6 » ;
- Suivre le déroulement du programme d'installation en répondant aux questions posées ;
- Attendre la fin de l'installation.

Configuration du serveur InterBase

- Dans le Panneau de Configuration, ouvrir « InterBase Manager » ;
- Dans la zone « Startup Mode », cocher « Automatic » ;
- Dans la zone « Status », vérifier que la case à cocher « Run the InterBase server as a service on Windows NT » est cochée, et que le statut est « Running » ;
- Fermer l'application « InterBase Manager ».

Installation de CAMPI-Explorer Millenium

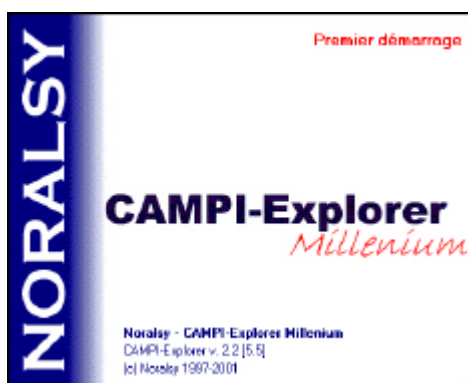
Pour installer CAMPI-Explorer Millenium, il faut disposer d'une clé d'activation valide ; contacter votre revendeur agréé ou votre commercial Noralysy pour obtenir cette clé.

Installation de CAMPI-Explorer Millenium

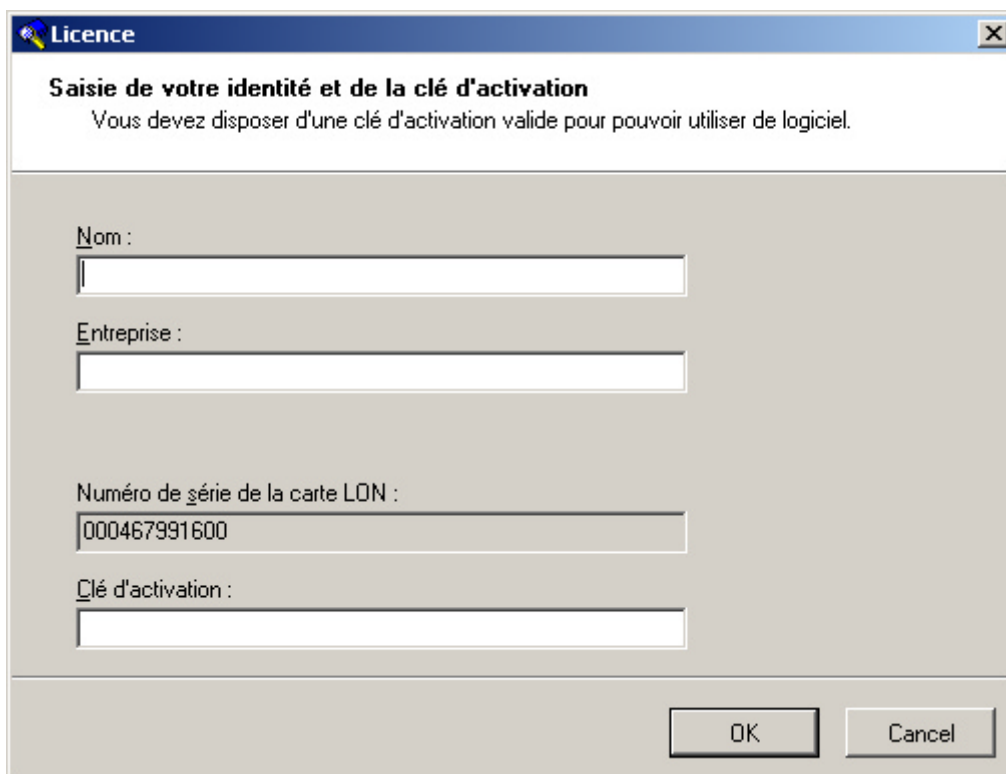
- Sélectionner « CAMPI-Explorer ME poste principal » ;
- Suivre le déroulement du programme d'installation en répondant aux questions posées ;
- Attendre la fin de l'installation.

Premier démarrage de CAMPI-Explorer Millenium

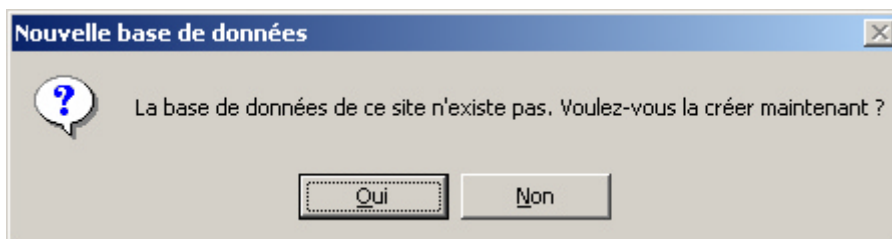
- A l'issue de l'installation, lancer le logiciel « Noralysy CAMPI-Explorer Millenium » ;



- La fenêtre « Licence » s'affiche :



- Saisir le nom de la personne et de l'entreprise titulaires de la licence, ainsi que la clé d'activation correspondant au numéro de série de la carte LON ;
- Cliquer sur OK ;
- Le programme se propose de créer la base de données du premier site ;

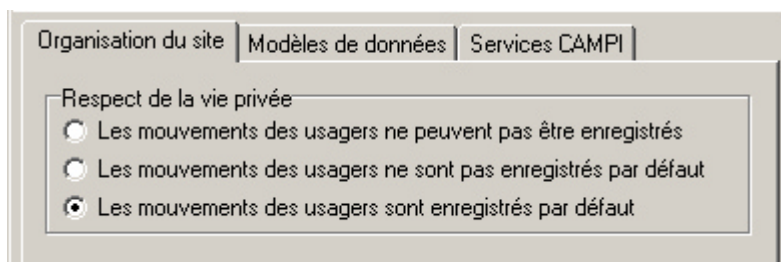


- Cliquer sur « Oui » ;

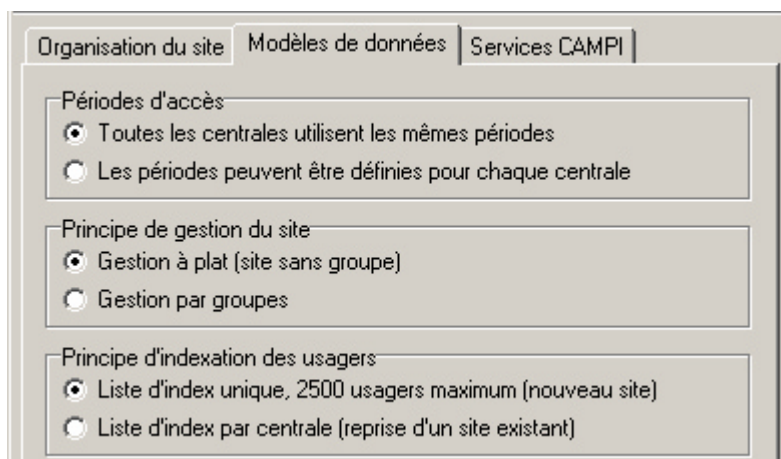
Configurer le site CAMPI



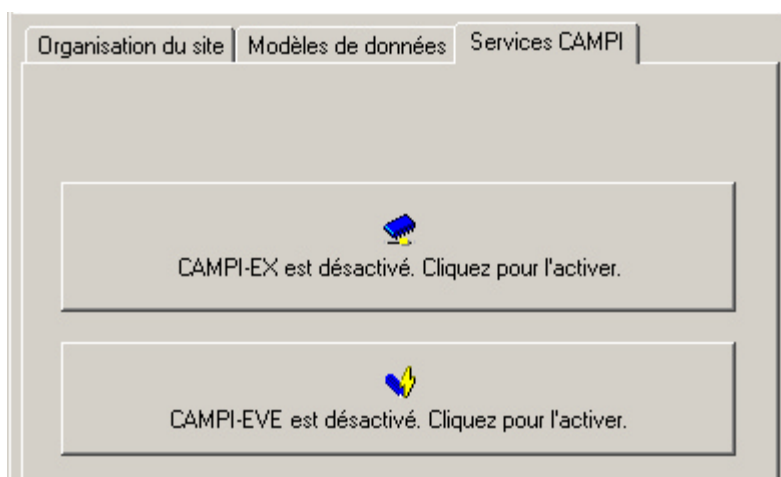
- Saisir le nom que vous souhaitez donner au site ;



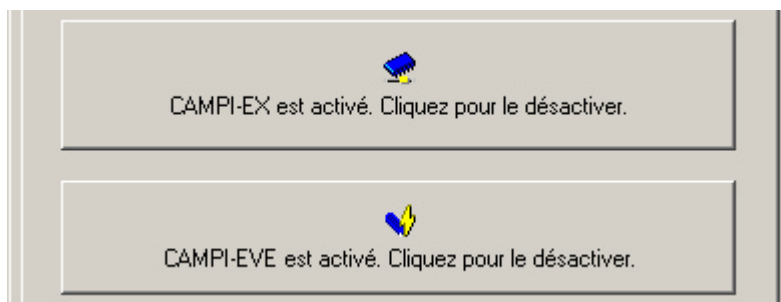
- Dans la zone « Respect de la vie privée », sélectionner l'option qui convient au site ;



- Dans la zone « Période d'accès », sélectionner l'option qui convient au site ;
- Dans la zone « Principe de gestion du site », sélectionner l'option qui convient au site (attention : il est recommandé de ne pas utiliser le modèle « par groupes » si vous souhaitez reprendre un site existant) ;
- Dans la zone « Principe d'indexation des usagers », sélectionner l'option qui convient au site (il est recommandé de choisir « Liste d'index unique ») ;



- Installer et démarrer les services CAMPI-Explorer Millenium en cliquant une fois sur chacun des boutons « CAMPI-EX » et « CAMPI-EVE » ; les boutons deviennent alors :



- Cliquer sur « OK » ;
- Vous êtes désormais connecté à CAMPI-Explorer Millenium comme « Installateur ». Consultez le chapitre 5 pour la suite des opérations.

3

Installation d'un poste client CAMPI-Explorer Millenium

Principes

Un poste client CAMPI-Explorer Millenium est une machine qui n'assure que la fonction d'exécution du programme CAMPI-Explorer Millenium. Un tel client n'héberger pas de base de données et n'a pas à disposer de carte Echelon.

Pré-requis

Système d'exploitation

Le poste client CAMPI-Explorer Millenium peut être installé sur l'un ou l'autre des systèmes d'exploitations de la famille Windows 9x (Windows 95, Windows 98, Windows 98SE ou Windows ME) ou de la famille Windows NT (Windows NT 4.00 Service Pack 4 ou ultérieur, Windows 2000, Windows XP)

Le programme d'installation nécessite Windows ME, Windows 2000, Windows XP ou Internet Explorer 5.5 ou supérieur.

Le protocole TCP/IP doit être installé.

Caractéristiques matérielles

- Système d'exploitation de la famille 40Mo d'espace disque disponible pour le programme.
- 64Mo de mémoire RAM.
- Résolution d'écran de 800x600 ou plus.
- Carte réseau avec le protocole TCP/IP convenablement configuré.

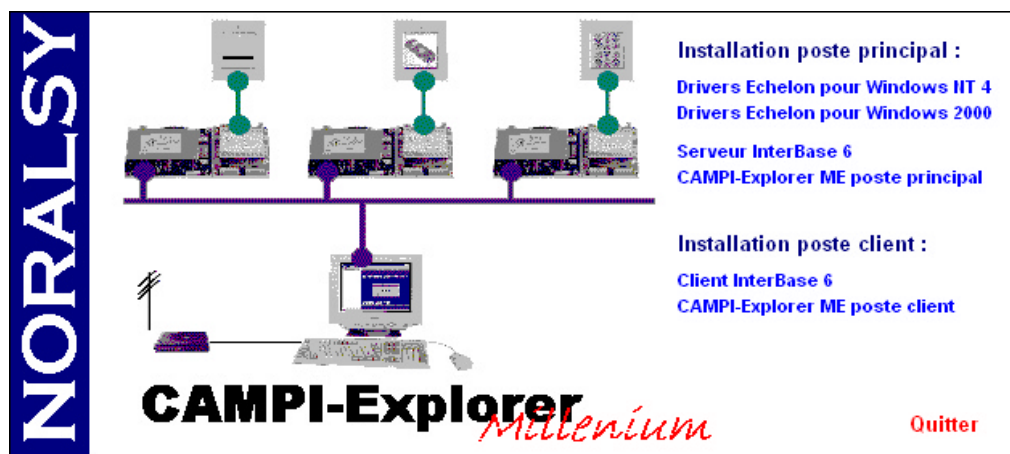
Validation de la configuration réseau

- Obtenir le nom DNS ou l'adresse IP du poste principal CAMPI-Explorer Millenium ;
- Vérifier la configuration réseau à l'aide de la commande « *ping* ».

Mode opératoire

- Pour pouvoir installer le logiciel, vous devez ouvrir une session avec les privilèges « Administrateur ».

L'installation commence sur l'écran suivant :



Installation du client InterBase

- Sélectionner « Client InterBase 6 » ;
- Suivre le déroulement du programme d'installation en répondant aux questions posées ;
- Attendre la fin de l'installation.

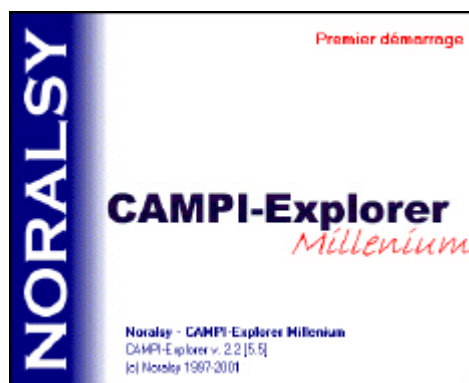
Installation de CAMPI-Explorer Millenium

Installation de CAMPI-Explorer Millenium

- Sélectionner « CAMPI-Explorer ME poste client » ;
- Suivre le déroulement du programme d'installation en répondant aux questions posées ;
- Attendre la fin de l'installation.

Premier démarrage de CAMPI-Explorer Millenium

- A l'issue de l'installation, lancer le logiciel « NoralSY CAMPI-Explorer Millenium » ;



- La fenêtre de configuration du client CAMPI-Explorer Millenium s'affiche :

Client CAMPI-Explorer

Configuration de l'accès à un site distant

Accès à la base de données

Serveur InterBase :

Base de données :

Utilisateur InterBase :

Mot de passe :

Accès au réseau LON (CAMPI-ND)

Serveur CAMPI-ND :

Tester OK Annuler

- Dans la zone « Serveur InterBase », saisir le nom DNS ou l'adresse IP du poste principal CAMPI-Explorer Millenium ;
- Dans la zone « Base de données », saisir le chemin de la base de données sur le poste principal ;
- Dans les zones « Utilisateur InterBase » et « Mot de passe », saisir les valeurs en vigueur sur le site (cf. chapitre 11 ; par défaut, SYSDBA / masterkey) ;

Postes sans accès à CAMPI-ND

- Laisser vide la zone « Accès au réseau LON ».

Postes avec accès à CAMPI-ND

- Dans la zone « Accès au réseau LON », saisir le nom DNS ou l'adresse IP du poste principal CAMPI-Explorer Millenium.



Le nombre de postes ayant simultanément accès à CAMPI-ND est limité par le contrat de licence du site.

Les postes sans accès à CAMPI-ND ne permettent l'intervention en temps réel ni l'affichage des événements au fil de l'eau.

Validation et ouverture de session

- Cliquer sur « Tester » ;
- Si le test est satisfaisant, cliquer sur « OK », dans le cas contraire, vérifier les paramètres saisis et réessayer ;
- Se connecter au site en saisissant un nom d'opérateur et un mot de passe (cf. chapitre 4 ; par défaut, GARDIEN / gardien ou GESTION / gestion selon le profil souhaité).

4

Lancement de l'application

Liste des opérateurs CAMPI-Explorer Millenium

Les opérateurs CAMPI-Explorer Millenium sont les personnes habilités à utiliser le logiciel sur un site donné, soit sur le poste principal, soit depuis un poste secondaire.

Pour éditer la liste des opérateurs d'un, dans le menu « Site », cliquer sur « Paramétrage », puis sur « Opérateurs du site ».

Chaque opérateur est identifié par un nom et un mot de passe ; ses droits sont définis par son profil.

Opérateurs prédéfinis :

- L'opérateur « INSTALL » (mot de passe « install ») dispose du profil standard « installateur » ;
- L'opérateur « GESTION » (mot de passe « gestion ») dispose du profil standard « gestionnaire » ;
- L'opérateur « GARDIEN » (mot de passe « gardien ») dispose du profil standard « gardien ».

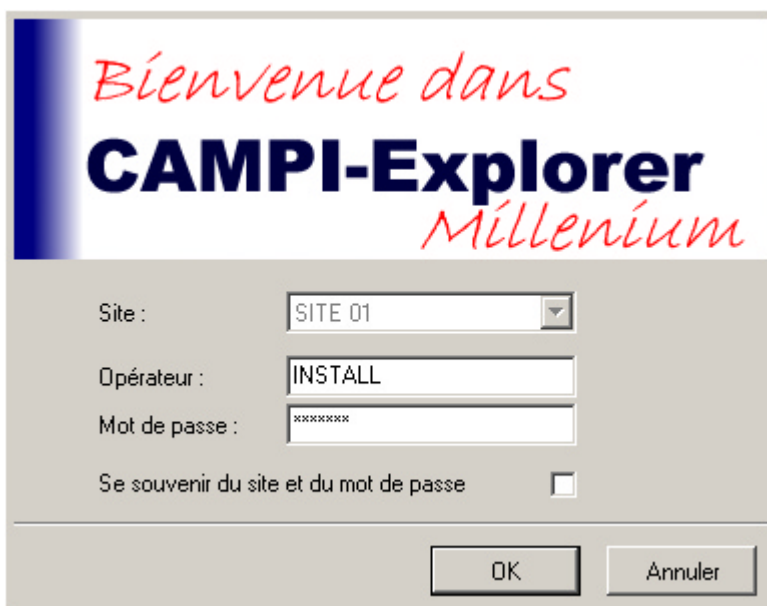
Ces opérateurs peuvent être supprimés ou leurs mots de passe changés. De nouveaux opérateurs peuvent être créés.

Profils des opérateurs

- Installateur : le profil standard « installateur » donne accès à toutes les fonctions de CAMPI-Explorer Millenium ;
- Gestionnaire : le profil standard « gestionnaire » donne accès uniquement aux fonctions de gestion des usagers (titres d'accès et codes) ;
- Gardien : le profil standard « gardien » ne donne accès qu'au suivi des événements et à la consultation de la liste des usagers ;
- Personnalisé : chaque opérateur peut se voir affecter un profil personnalisé en fonction des contraintes d'exploitation du site.

Se connecter à CAMPI-Explorer Millenium

Lorsque l'on lance l'application CAMPI-Explorer Millenium sur le poste principal ou sur le poste client, un écran d'authentification s'affiche (sauf si les paramètres de connexion ont été sauvegardés au préalable) :



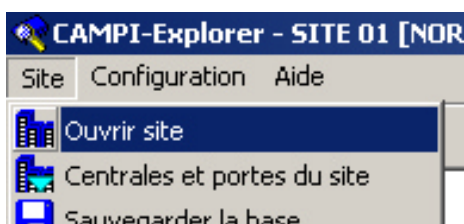
The screenshot shows a login dialog box for CAMPI-Explorer Millenium. The title bar is not visible. The dialog has a white background with a blue vertical bar on the left. The text 'Bienvenue dans' is in red cursive, 'CAMPI-Explorer' is in large bold black font, and 'Millenium' is in red cursive below it. There are four input fields: 'Site:' with a dropdown menu showing 'SITE 01', 'Opérateur:' with 'INSTALL', 'Mot de passe:' with '*****', and a checkbox 'Se souvenir du site et du mot de passe' which is unchecked. At the bottom are 'OK' and 'Annuler' buttons.

Pour pouvoir utiliser CAMPI-Explorer Millenium, vous devez choisir un site, et saisir un nom d'opérateur et un mot de passe valide (les écrans disponibles dépendront du profil).

En cochant la case « Se souvenir du site et du mot de passe », vous n'aurez pas à re-saisir ces paramètres lors du prochain lancement de l'application.

Ouvrir un autre site

Si votre poste CAMPI-Explorer Millenium est configuré pour accéder à plusieurs sites, vous pouvez utiliser le menu « Site - Ouvrir site » pour revenir à l'écran d'authentification qui vous permet de sélectionner un autre site.



5

Configuration du site CAMPI-Explorer Millenium

Principes

L'installateur doit s'assurer de la qualité du bus de terrain reliant les centrales au poste principal CAMPI-Explorer Millenium.

Lorsque la liaison est physiquement correcte, il doit déclarer les centrales dans le programme CAMPI-Explorer Millenium, afin que celui-ci puisse les utiliser.

Enfin, l'installateur doit utiliser le programme CAMPI-Explorer Millenium pour paramétrer les portes et les répertoires associés aux centrales.

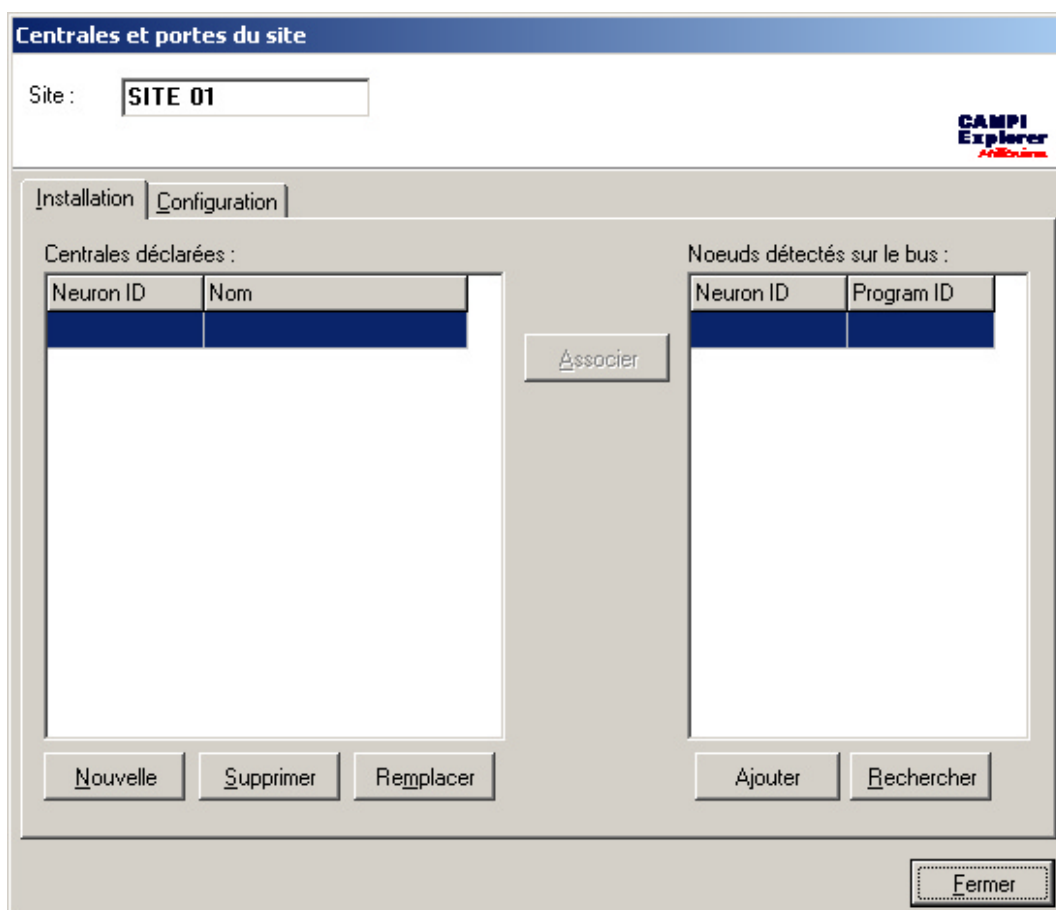


L'installation du site CAMPI-Explorer ne peut être effectuée qu'en se connectant au programme sous l'identité « INSTALL » (mot de passe par défaut : « install »), sur le poste principal CAMPI-Explorer Millenium.

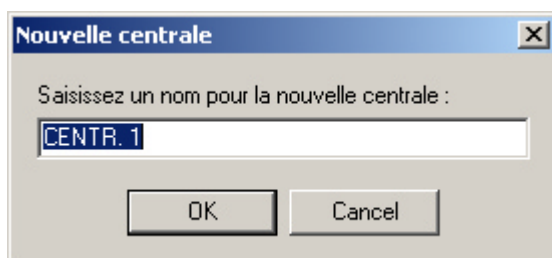
Installation des centrales

Déclaration d'une nouvelle centrale

- Dans le menu « Site », cliquer sur « Configuration du site » ;



- Dans l'onglet « Installation », cliquer sur « Nouvelle » ;
- Saisir le nom de la centrale à déclarer :



- Attendre la fin de la procédure d'initialisation :



- Dans l'onglet « Configuration », saisir le nom des différentes portes de la centrale en indiquant la présence éventuelle d'un répertoire de noms, puis cliquer sur « Enregistrer » :

- Répéter ces opérations pour chaque centrale du site.

Identification physique des centrales

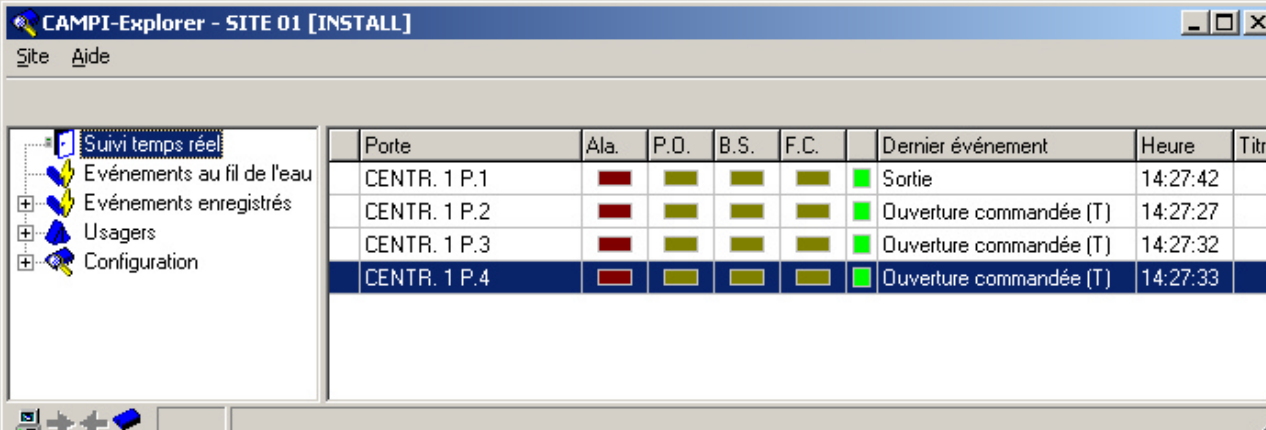
- Revenir à l'onglet « Installation » ;
- Se déplacer vers la centrale à identifier, et appuyer sur son bouton « Service Pin » ; la nouvelle centrale apparaît dans la liste de droite (Program ID = « UCP » ou « UCA ») :

- Dans la liste de droite, sélectionner la centrale détectée ;
- Dans la liste de gauche, sélectionner la centrale à laquelle sera identifiée la nouvelle centrale détectée ;
- Cliquer sur « Associer » ; la centrale nouvellement déclarée prend le Neuron ID de la centrale détectée ;

- Répéter ces opérations pour chaque centrale du site.

Fin de la déclaration et test

- Fermer la fenêtre de configuration du site ;
- Dans l'écran « Suivi temps réel », les portes du sites sont désormais visibles ;
- Double-cliquer sur chacune des portes ; ceci doit provoquer leur ouverture et l'affichage de l'événement « Ouverture commandée (T) ».



Porte	Ala.	P.O.	B.S.	F.C.	Dernier événement	Heure	Titre
CENTR. 1 P.1	■	■	■	■	Sortie	14:27:42	
CENTR. 1 P.2	■	■	■	■	Ouverture commandée (T)	14:27:27	
CENTR. 1 P.3	■	■	■	■	Ouverture commandée (T)	14:27:32	
CENTR. 1 P.4	■	■	■	■	Ouverture commandée (T)	14:27:33	

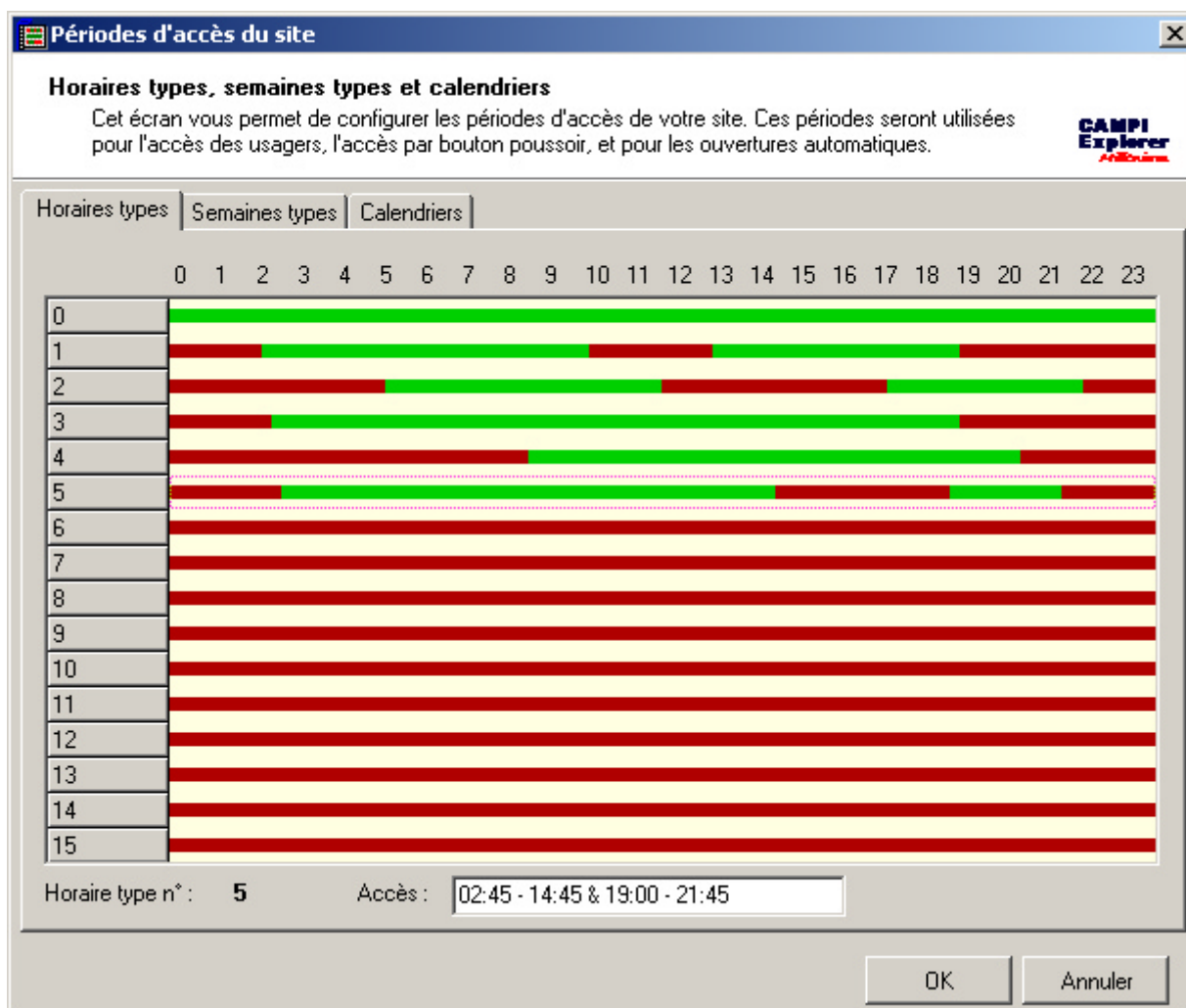
Définition des périodes d'accès

Tous les accès au site, quelque soit le moyen d'identification (titre ou code d'accès d'un usager, boutons poussoirs, ouverture automatique), peuvent être restreints à certains jours et à certaines heures.

Pour définir les périodes d'accès du site,

- Ouvrir l'écran « Configuration » ;
- Dans le menu « Configuration », cliquer sur « Périodes d'accès du site ».

Onglet des horaires types



Les « horaires types » sont le moyens de spécifier les heures d'accès.

- L'horaire type 0 correspond à un accès autorisé toute la journée ;
- L'horaire type 15 correspond à un accès interdit toute la journée ;
- Les horaires types de 1 à 14 sont personnalisables.

Pour personnaliser un horaire type,

- Sélectionner l'horaire type de 1 à 14 dans la liste ;
- Saisir les heures d'accès dans la zone « Accès » ;
- Sélectionner à nouveau l'horaire type dans la liste pour appliquer les nouvelles heures d'accès.

Il est également possible de définir les horaires types à l'aide de la souris :


- CTRL+Clic gauche définit le début d'une plage horaire ;
- CTRL+Clic droit définit la fin d'une plage horaire ;

Onglet des semaines types

Périodes d'accès du site
X

Horaires types, semaines types et calendriers

Cet écran vous permet de configurer les périodes d'accès de votre site. Ces périodes seront utilisées pour l'accès des usagers, l'accès par bouton poussoir, et pour les ouvertures automatiques.



Horaires types
Semaines types
Calendriers

0
1
2
3
4
5
6
7
8
9
10
11
12
13
14
15

Semaines types

Utilisez cette grille pour paramétrer les semaines types à partir des horaires types déjà définis.
Vous pouvez personnaliser les semaines types de 1 à 14.

0
1
2
3
4
5
6
7
8
9
10
11
12
13
14
15
16
17
18
19
20
21
22
23

	0	1	2	3	4	5	6	7	8	9	10	11	12	13	14	15	16	17	18	19	20	21	22	23
lundi																								
mardi																								
mercredi																								
jeudi																								
vendredi																								
samedi																								
dimanche																								

Jour : **jeudi** Horaire type :

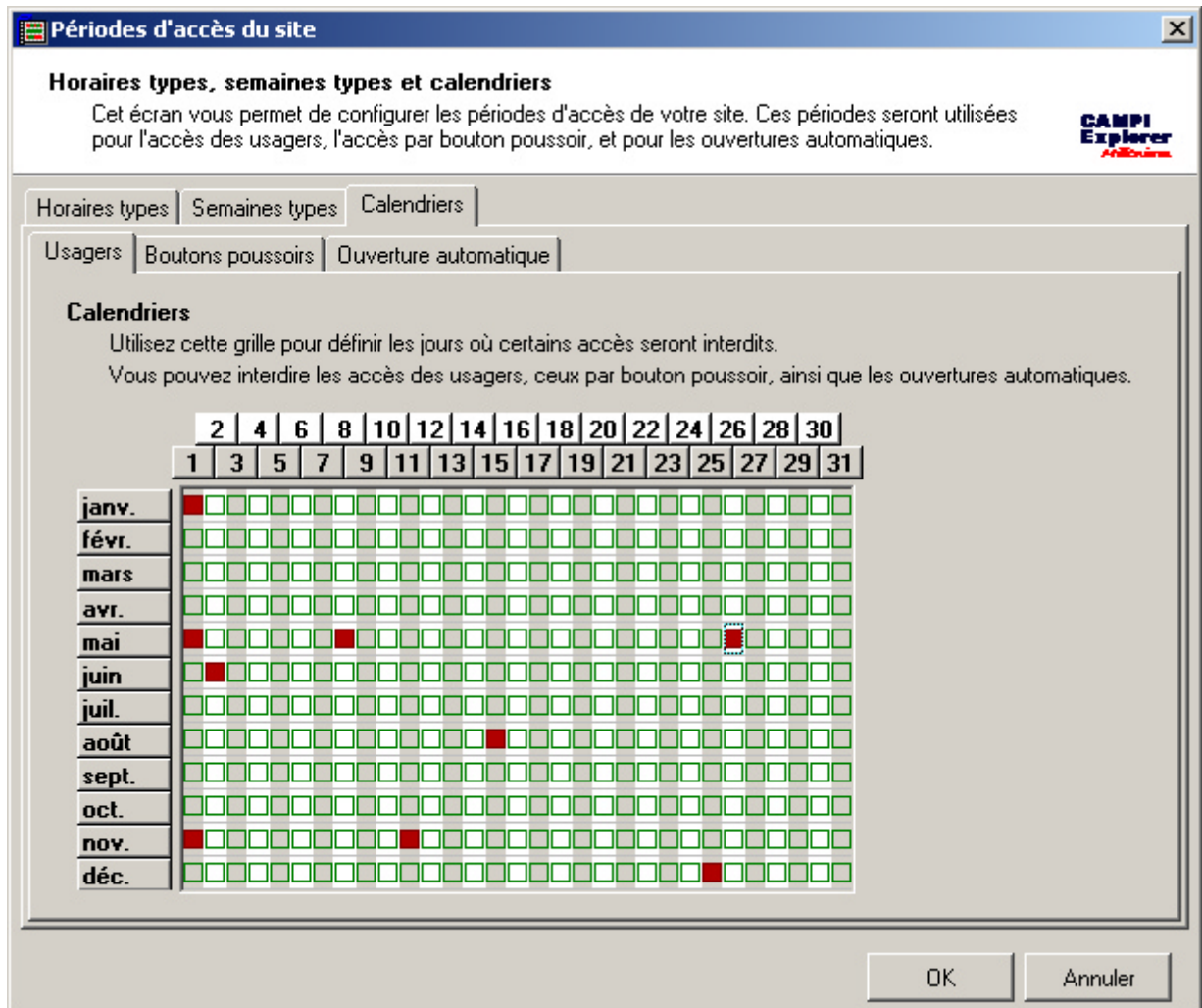
Les « semaines types » sont le moyens de spécifier les heures d'accès jour par jour, sur une semaine.

- La semaine type 0 correspond à un accès autorisé toute la semaine ;
- La semaine type 15 correspond à un accès interdit toute la semaine ;
- Les semaines types de 1 à 14 sont personnalisables.

Pour personnaliser une semaine type,

- Sélectionner l'onglet de la semaine type de 1 à 14 ;
- Sélectionner la journée dans la liste ;
- Saisir le numéro de l'horaire type à utiliser pour cette journée dans la zone « Horaire type » ;
- Sélectionner à nouveau la journée dans la liste pour appliquer le nouvel horaire type.

Onglet des calendriers



Les « calendriers » sont utiles pour indiquer les jours de l'année pour lesquels aucun accès ne sera exceptionnellement autorisé (par exemple, les jours fériés ou les semaines de fermeture du site).

- Le calendrier des usagers concerne les accès par titre ou code ;
- Le calendrier des boutons poussoirs concerne les accès par les boutons poussoirs présent en façade ;
- Le calendrier des ouvertures automatique concerne les portes qui doivent rester ouvertes sans présentation de titre d'accès ni appui sur un bouton.

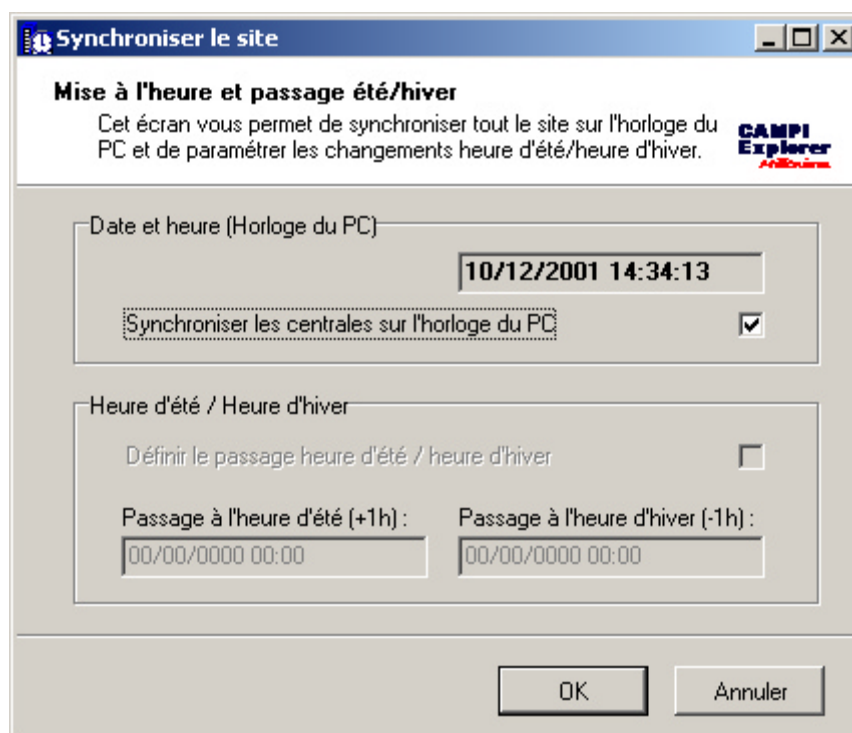
Pour personnaliser un calendrier, effectuer un clic double sur le ou les jours à définir comme « interdits ». Les jours « interdits » apparaissent en rouge.

Horloge du site

Synchronisation des centrales sur le PC

Dans ce mode, les centrales sont remises à l'heure du PC chaque dimanche matin à 3h¹. Les passages heure d'été/heure d'hiver sont ainsi directement gérés par Windows.

- Ouvrir l'écran « Configuration » ;
- Dans le menu « Configuration », cocher la case « Synchroniser les centrales sur l'horloge du PC » ;



- Cliquer sur « OK » pour valider la configuration.

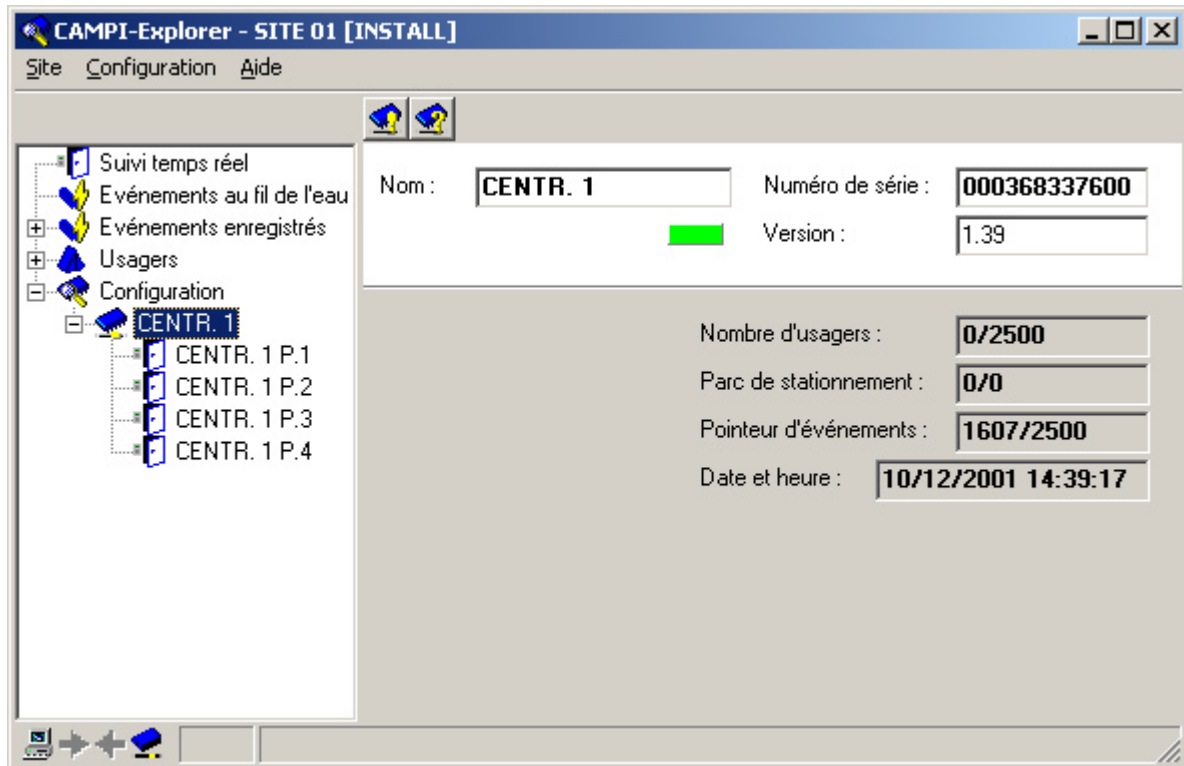
Mise à l'heure manuelle des centrale

- Le même écran permet de paramétrer manuellement les dates de passage été/hiver.

Configuration des centrales

Pour configurer une centrale, atteindre l'écran qui lui correspond sous l'écran « configuration ».

¹ Il est donc nécessaire que le PC soit présent et opérationnel sur le site chaque nuit du samedi au dimanche. N'oubliez pas de remettre périodiquement le PC à l'heure juste ; vous pouvez également le configurer comme client d'un « serveur de temps » sur Internet ou sur votre réseau Intranet.



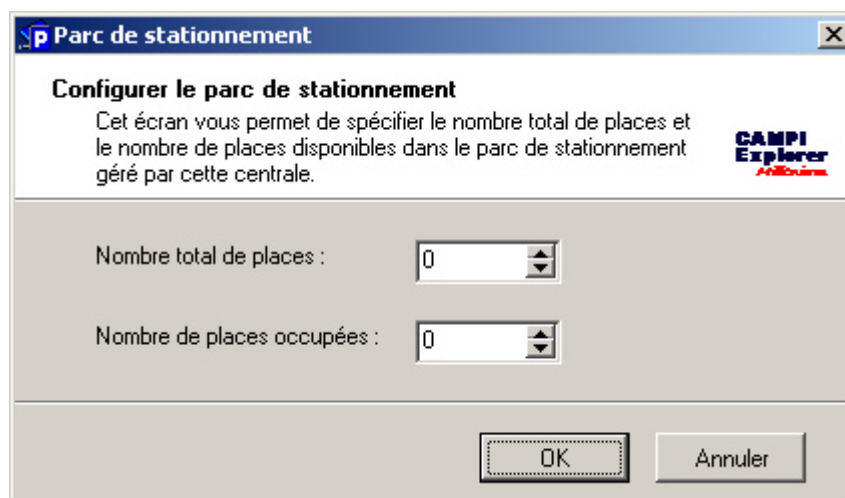
Horloge de la centrale

Dans cet écran, le champ « date et heure » indique la date et heure courante de la centrale (et non pas du PC). Si ces valeurs sont incorrectes, utiliser le menu « Configuration - Mettre la centrale à l'heure » pour synchroniser immédiatement l'horloge de la centrale sur celle du PC.

Configuration des parcs de stationnements

Chaque centrale peut gérer un parc de stationnement (ou tout autre type de zone avec comptage), avec une fonction anti-pass-back (chaque usager ne peut ainsi rentrer que s'il est sorti, et vice-versa).

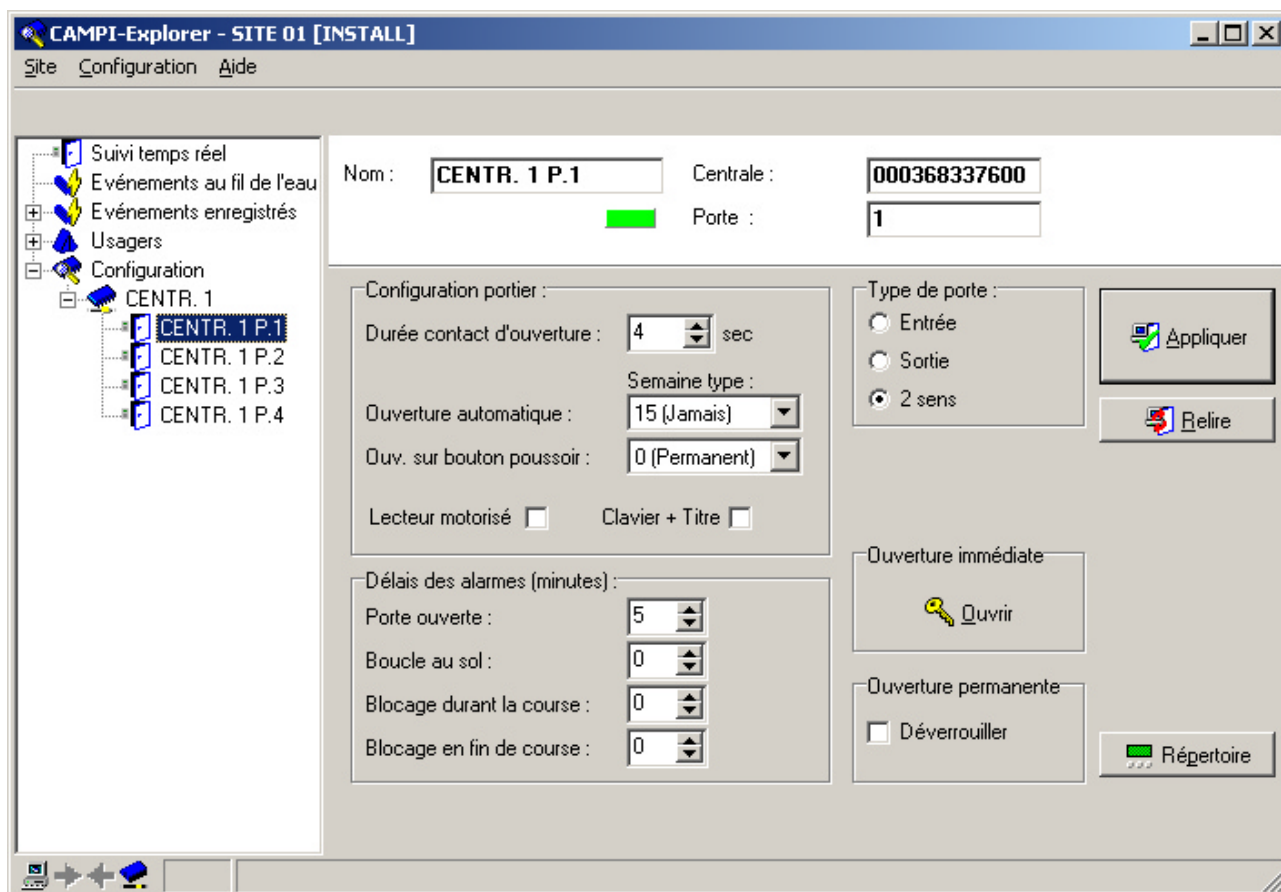
- Dans le menu « Configuration », cliquer sur « Configurer parc de stationnement » ;



- Saisir le nombre total de places et le nombre de places actuellement occupées ;
- Cliquer sur « OK » pour programmer la centrale.

Configuration des portes

- Ouvrir l'écran « Configuration », puis l'écran de la centrale, puis l'écran de la porte ;
- Définir la configuration de la porte ; il est possible de spécifier une semaine type pour le bouton poussoir de façade, ainsi qu'une semaine type pour l'ouverture automatique. Ces semaines types sont chacune complétées par le calendrier des jours « interdits ».



- Cliquer sur « Appliquer » pour programmer la porte.

Type de porte

- Choisir « entrée » si la porte doit être considérée comme une entrée par l'Anti-Pass-Back, et incrémenter le compteur de véhicules présents (parc de stationnement) ;
- Choisir « sortie » si la porte doit être considérée comme une sortie par l'Anti-Pass-Back, et décrémenter le compteur de véhicules présents (parc de stationnement) ;
- Choisir « deux sens » si la porte la porte n'est pas concernée par l'Anti-Pass-Back, et ne commande pas un parc de stationnement.

Contact « porte ouverte »

L'alarme « porte ouverte » doit être utilisée conjointement avec un contact « porte ouverte » convenablement câblé sur la centrale. Si le délai précisé est non nul,

- Toute ouverture de la porte supérieure à cette durée déclenchera l'alarme « porte ouverte » ;
- Toute ouverture de la porte non précédée d'une validation par l'automatisme de la centrale déclenchera l'alarme « effraction ».

Contact « boucle au sol »

L'alarme « boucle au sol » doit être utilisée conjointement avec un contact « boucle sol » convenablement câblé sur la centrale, et qui signale la présence d'un véhicule à proximité du lecteur. Si le délai précisé est non nul,

- Toute présence supérieure à cette durée d'un véhicule sur la boucle déclenchera l'alarme « boucle au sol » ;
- Tout accès sera impossible tant qu'un véhicule ne sera pas présent sur la boucle.

Contact « fin de course »

L'alarme « fin de course » doit être utilisée conjointement avec un contact « fin de course » convenablement câblé sur la centrale, et qui signale l'ouverture « en grand » de la porte. Si le délai précisé est non nul,

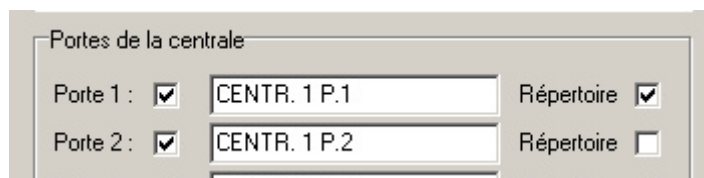
- Toute ouverture « en grand » de la porte supérieure à cette durée déclenchera l'alarme « porte bloquée en fin de course » ;

Blocage durant la course

L'alarme « blocage durant la course » doit être utilisée conjointement avec les contacts « porte ouverte » et « fin de course » convenablement câblé sur la centrale. Si le délai précisé est non nul, l'automatisme de la porte surveille la durée du mouvement de la porte et déclenchera l'alarme « blocage durant la course » si la durée indiquée est dépassée.

Configuration des répertoires pour les interphones

Le bouton « répertoire » n'est disponible dans l'écran de la porte que pour les portes ayant été déclarée avec un répertoire dans l'écran de « Configuration du site ».



- Ouvrir l'écran « Configuration », puis l'écran de la centrale, puis l'écran de la porte. Cliquer sur le bouton « Répertoire ».

Définir le message d'accueil

- Se placer sur l'onglet « Message d'accueil » ;
- Saisir le nouveau message d'accueil ;
- Cliquer sur « Appliquer » pour programmer le répertoire.

Définir le format d'affichage

- Se placer sur l'onglet « Format d'affichage » ;
- Saisir la nouvelle chaîne de formatage ;
- Cliquer sur « Appliquer » pour programmer le répertoire.

Importer la liste des noms du répertoire

- Se placer sur l'onglet « Liste des noms » ;

- Cliquer sur « Relire » ;
- Attendre la fin du transfert.

Modifier la liste des noms du répertoire

- Se placer sur l'onglet « Liste des noms » ;
- Modifier les lignes, supprimer les lignes surnuméraires directement dans la liste et à l'aide du bouton « Supprimer la ligne » ; il est possible de se déplacer d'une zone à l'autre simplement en appuyant sur la touche « Entrée ».
- En fin de saisie, ne pas oublier de cliquer sur « Appliquer » pour provoquer la mise à jour de la liste dans la mémoire du répertoire ;
- Attendre la fin du transfert.



A l'issue du transfert, le tri du répertoire est déclenché. Selon le nombre de noms présents dans la liste, ce tri peut durer plusieurs minutes. Durant cette période, le répertoire devient inaccessible.

6

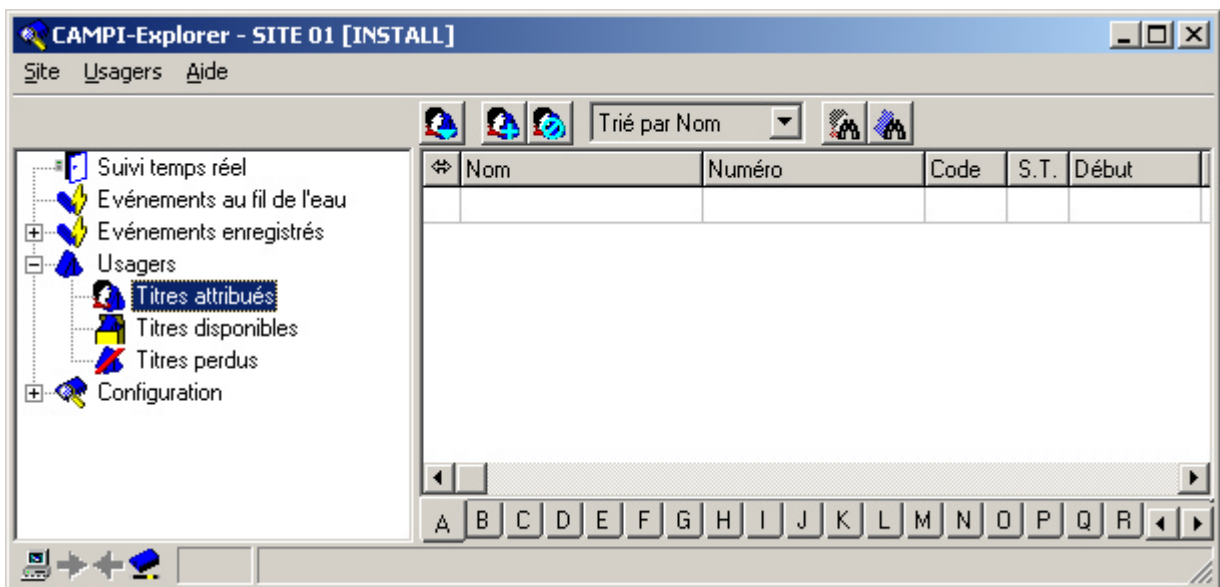
Gestion simple des usagers

Principes

Ce mode de gestion est le mode par défaut de CAMPI-Explorer Millenium. Il est adapté aux sites résidentiels et aux sites tertiaires simples.

Le gestionnaire doit déclarer dans CAMPI-Explorer Millenium chaque usager qui sera reconnu par les centrales du site.

Pour accéder à la gestion des usagers, ouvrir l'écran « Usagers ».



La programmation des usagers s'effectue de manière asynchrone, c'est à dire que la saisie effectuée dans CAMPI-Explorer Millenium n'est pas transmise immédiatement aux centrales du site. Selon le nombre d'usagers programmés en même temps et selon le nombre de centrales concernées, on peut observer un délais de 1 minute à quelques heures entre la saisie et l'arrivée effective de l'information dans les centrales.

Nom	Numéro	Code	S.T.	Début	Fin		
CHALABOT	0000007891625328		0	01/01/2000	01/01/2050	●	●

Les usagers en attente de programmation apparaissent avec un point jaune en dernière colonne. Il est nécessaire de quitter l'écran en cours et d'y revenir pour vérifier la fin de la programmation, symbolisée par la disparition du point jaune.

Qu'est-ce qu'un usager ?

Pour CAMPI-Explorer, un usager est :

- Soit un titre d'accès, associé à une personne unique ;
- Soit un code d'accès transmis à un ensemble de personnes².

Pour chaque usager, le gestionnaire spécifie notamment :

- La date de début et la date de fin de validité ;
- La semaine type qui indique les heures d'accès jour par jour ;
- Les droits d'accès porte par porte ;
- Le type d'usager :
 - Normal : usager régulier du site ;
 - Service : usager non-soumis à l'anti-pass-back (par exemple, le personnel de gardiennage du parc de stationnement)
 - Visiteur : usager dont le titre d'accès sera avalé par les lecteurs motorisés des portes configurées comme « sortie » ;
 - Interdit : usager dont le titre d'accès est temporairement désactivé (par exemple, durant les congés) ;
 - Disponible : correspond à un titre d'accès non attribué ;
 - Perdu : correspond à un titre d'accès perdu ou détruit.

Navigation rapide dans la liste des usagers

- Choisir l'ensemble « Titres attribués », « Titres disponibles » ou « Titres perdus » ;

² Les codes d'accès ne doivent pas être utilisés conjointement avec un anti-pass-back car ils ne permettent pas d'identifier une seule personne de manière univoque.

CAMPI-Explorer - SITE 01 [NORALSY]

Site Usagers Aide

Trié par Nom 23 enregistrements

	Nom	Numéro	Code	S.T.	Début	Fin		
▲	'DMED	0000007891625336		● 0	01/01/2000	01/01/2050	■	
▲	AGNES B	0000001234500016		● 0	01/01/2000	01/01/2050	■	
▲	AGNES J	0000001234500017		● 0	01/01/2000	01/01/2050	■	
▲	ARMANCE	0000001234500018		● 0	01/01/2000	01/01/2050	■	
▲	ARRET (SAN)	0000007891625327		● 0	01/01/2000	01/01/2050	■	
▲	BERENICE	0000007891625335		● 0	01/01/2000	01/01/2050	■	
▲	BLAS RUY	0000007891625331		● 0	01/01/2000	01/01/2050	■	
▲	CARMEN	0000007891625334		● 0	01/01/2000	01/01/2050	■	
▲	CHALABOT	0000007891625328		● 0	01/01/2000	01/01/2050	■	
▲	CHIMENE	0000007891625330		● 0	01/01/2000	01/01/2050	■	
▲	CID (LE)	0000007891625326		● 0	01/01/2000	01/01/2050	■	
▲	COMMANDEUR	0000007891625329		● 0	01/01/2000	01/01/2050	■	
▲	DIEGUE (DON)	0000001234500014		● 0	01/01/2000	01/01/2050	■	
▲	EURIDICE	0000001234500010		● 0	01/01/2000	01/01/2050	■	
▲	JUAN (DON)	0000001234500012		● 0	01/01/2000	01/01/2050	■	
▲	KEVIN B	0000007891625325		● 0	01/01/2000	01/01/2050	■	
▲	KIROTE (DON)	0000001234500013		● 0	01/01/2000	01/01/2050	■	
▲	M. JEAN	0000001234500011		● 0	01/01/2000	01/01/2050	■	
▲	M. PAUL	0000007891625333		● 0	01/01/2000	01/01/2050	■	
▲	PELEGRINO (SAN)	0000001234500015		● 0	01/01/2000	01/01/2050	■	
▲	SGANARELLE	0000001234500007		● 0	01/01/2000	01/01/2050	■	
▲	SIRE	0000007891625332		● 0	01/01/2000	01/01/2050	■	
▲	TAPTUEEE	0000001234500009		● 0	01/01/2000	01/01/2050	■	

- Pour changer l'ordre de tri de la liste, cliquer sur l'en-tête de la colonne à utiliser comme clé de tri ;
- Pour se déplacer rapidement dans la liste alphabétique, utiliser les onglets de navigation en bas de l'écran ;
- Pour rechercher un usager connaissant son nom ou le début de son nom, cliquer sur « Chercher un nom » dans le menu « Usagers » ;
- Pour rechercher un usager connaissant son numéro de titre ou le début de son numéro de titre, cliquer sur « Chercher un titre » dans le menu « Usagers ».

Paramétrer un usager

Créer un nouvel usager

- Dans le menu « Usagers », cliquer sur « Nouveau ».

Modifier un usager existant

- Se placer dans la liste sur l'utilisateur concerné ;
- Dans le menu « Usagers », cliquer sur « Modifier ».

Renseigner la fiche de l'utilisateur

- Saisir le nom de l'utilisateur ;
- Saisir le numéro du titre d'accès (16 chiffres), ou laisser la zone vide s'il s'agit d'un code seul ;
- Saisir le code d'accès, ou laisser la zone vide s'il s'agit d'un titre seul ;
- Saisir la date de début et la date de fin de validité (si les deux dates sont égales, l'utilisateur ne sera valide qu'une journée) ;
- Saisir le numéro de la semaine type (la semaine type 0 donne accès en permanence, la semaine type 15 interdit tout accès et permet ainsi de désactiver temporairement un utilisateur, par exemple, durant les congés) ;
- Cocher les portes sur lesquelles l'accès de l'utilisateur est autorisé.

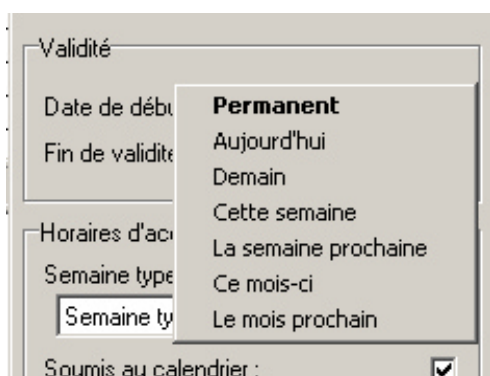
Options avancées

- Indiquer le type de l'utilisateur :
 - Normal : utilisateur régulier du site ;
 - Service : utilisateur non-soumis à l'anti-pass-back (par exemple, le personnel de gardiennage du parc de stationnement)
 - Visiteur : utilisateur dont le titre d'accès sera avalé par les lecteurs motorisés des portes configurées comme « sortie » ;

- Interdit : usager dont le titre d'accès est temporairement désactivé (par exemple, durant les congés) ;
- Disponible : correspond à un titre d'accès non attribué. L'utilisateur sera placé dans l'ensemble « Titres disponibles » ;
- Perdu : correspond à un titre d'accès perdu ou détruit. L'utilisateur sera placé dans l'ensemble « Titres perdus » ;
- Décocher la case « Soumis au calendrier » pour que l'utilisateur ne se conforme pas au calendrier des jours « interdits » (par exemple, pour le personnel de sécurité du site) ;
- Décocher la case « Suivre les mouvements » afin que CAMPI-Explorer Millenium ne soit plus informé par les centrales des mouvements de l'utilisateur.

Aide à la saisie

- En cliquant avec le bouton droit de la souris sur la zone « Validité », un menu contextuel permet de définir rapidement la plage de validité de l'utilisateur :



- En mode « nouvel usager », en présentant sur tout lecteur du site un badge inconnu, son numéro apparaît automatiquement dans la zone « Numéro de titre » ;
- En mode « nouvel usager », en présentant sur le lecteur associé au PC un badge connu ou inconnu, son numéro apparaît automatiquement dans la zone « Numéro de titre ».

Changer un usager d'ensemble

Un usager peut être changé d'ensemble en réalisant un « glisser-déplacer » à la souris, de l'utilisateur vers l'ensemble cible.

Dupliquer un usager

Il est fréquent qu'un nouvel usager dispose de la même configuration (semaine type, droits d'accès...) qu'un usager déjà existant. Pour simplifier la saisie, il est donc possible de dupliquer les informations d'un usager existant au moment de la création d'un nouvel usager.

- Dans le menu « Usagers », cliquer sur « Dupliquer » ;
- La fiche qui s'ouvre concerne un nouvel usager, qui porte le même nom que l'original, mais dont le numéro de titre est celui de l'original incrémenté de 1.

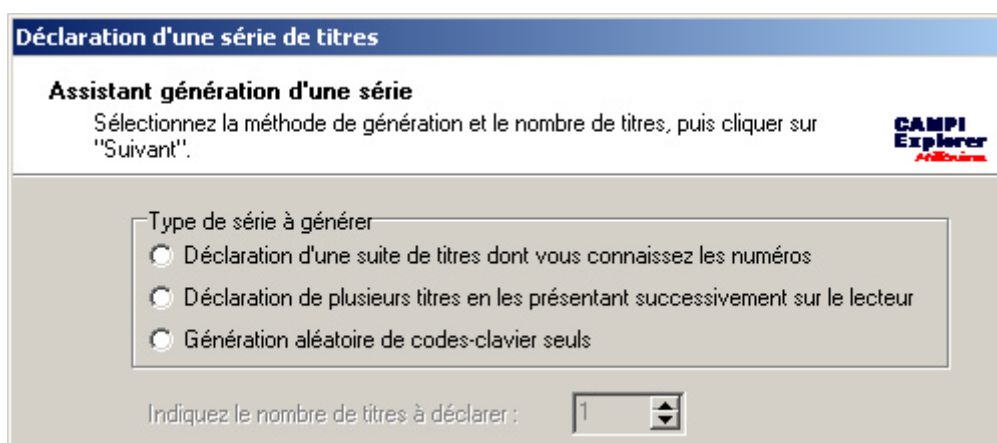
Générer une série

La génération d'une série permet de simplifier considérablement la création des usagers dans les deux cas suivants :

- Lorsque l'on souhaite déclarer plusieurs titres d'accès dont les numéros se suivent ;
- Lorsque l'on souhaite disposer d'un code d'accès différent chaque jour pour les visiteurs.

Générer une série

- Dans le menu « Usagers », cliquer sur « Générer une série » ;



- Choisir le type de série à générer, puis le cas échéant indiquer le nombre d'usagers à générer, puis cliquer sur « Suivant » ;
- Les usagers générés sont placés dans l'ensemble « Titres disponibles ». Il est ensuite nécessaire de configurer leurs droits un à un.

Supprimer un usager

La suppression d'un usager est possible mais n'a que peu de sens dans la mesure où tout titre d'accès libéré devrait être placé dans l'ensemble « Titres disponibles » en attente d'une nouvelle affectation, et que tout titre d'accès perdu devrait être placé dans l'ensemble « Titres perdus », ce qui permet d'en tracer ensuite une éventuelle utilisation frauduleuse.

D'une manière générale, il vaut mieux désactiver un usager (mode interdit, disponible ou perdu) puis le ré-affecter par la suite plutôt que de le supprimer.

Imprimer la liste des usagers

Mode simple

En mode simple, la liste des usagers indique pour chacun le nom, le numéro de titre, le code, la semaine type et les dates de validité.

Mode détaillé

En mode détaillé, la liste des usagers indique en plus les autorisations d'accès sur chaque porte du site.

Vérifier la liste des usagers d'une centrale

Dans certaines circonstances, il peut être utile de connaître la programmation effective de chacune des centrales. Pour ce faire, se placer dans l'écran « Configuration » de la centrale choisie, puis dans le menu « Configuration », cliquer sur « Liste des usagers ».

La liste présente les usagers connus de la centrale, dans l'ordre de leur programmation.

N°	Nom	Titre	S.T.	P.1	P.2	P.3	P.4
1	CHALABOT	0000007891625328	0	■	■	■	■
2	ARRET (SAN)	0000007891625327	0	■	■	■	■
3	CID (LE)	0000007891625326	0	■	■	■	■
4	COMMANDEUR	0000007891625329	0	■	■	■	■
5	CHIMENE	0000007891625330	0	■	■	■	■
6	BLAS RUY	0000007891625331	0	■	■	■	■
8	SIRE	0000007891625332	0	■	■	■	■
9	M. PAUL	0000007891625333	0	■	■	■	■
10	CARMEN	0000007891625334	0	■	■	■	■
11	BERENICE	0000007891625335	0	■	■	■	■
12	'OMEO	0000007891625336	0	■	■	■	■
16	KEVIN B	0000007891625325	0	■	■	■	■
18	ARMANCE	0000001234500018	0	■	■	■	■
19	AGNES J	0000001234500017	0	■	■	■	■
20	M. JEAN	0000001234500011	0	■	■	■	■
21	JUAN (DON)	0000001234500012	0	■	■	■	■
22	AGNES B	0000001234500016	0	■	■	■	■

Se reporter à la documentation des centrales ECU Noralsy pour plus d'informations.

7

Gestion des usagers par groupes

Principes

Ce mode de gestion avancé est destiné aux sites résidentiels et sites tertiaires de plus grande envergure.

Le gestionnaire doit tout d'abord déclarer dans CAMPI-Explorer Millenium les différents « profils » d'usagers rencontrés sur le site. Chaque « profil » (mêmes accès, même semaine type) fera l'objet d'un groupe.

Le gestionnaire doit ensuite déclarer dans CAMPI-Explorer Millenium chaque usager du site en l'inscrivant dans un groupe.

Pour accéder à la gestion des usagers et des groupes, ouvrir l'écran « Usagers et groupes ».



La programmation des usagers et des groupes s'effectue de manière asynchrone, c'est à dire que la saisie effectuée dans CAMPI-Explorer Millenium n'est pas transmise immédiatement aux centrales du site. Selon le nombre d'usagers programmés en même temps et selon le nombre de centrales concernées, on peut observer un délais de 1 minute à quelques heures entre la saisie et l'arrivée effective de l'information dans les centrales.

La modification du paramétrage d'un groupe pouvant impliquer plusieurs centaines d'usagers sur plusieurs dizaines de portes, il est recommandé de ne changer le paramétrage des groupes que lorsque cela est réellement nécessaire.

Paramétrer un groupe

Créer un nouveau groupe

- Dans l'écran « Groupes », utiliser le menu « Groupe - Nouveau ».

Modifier un groupe existant

- Se placer dans la liste sur le groupe concerné ;
- Dans l'écran « Groupes », utiliser le menu « Groupe - Modifier ».

Renseigner la fiche du groupe

Nouveau groupe

Nom du groupe :

Description :

CENTR. 1 P.1
 CENTR. 1 P.2
 CENTR. 1 P.3
 CENTR. 1 P.4

Tout refuser
Tout autoriser

Catégorie

Normal
 Visiteur
 Service
 Interdit

Horaires d'accès

Choix de la semaine type :

Prendre en compte le calendrier des jours fériés des usagers :

OK Appliquer Annuler

- Saisir le nom du groupe ;
- Saisir une description (optionnelle) du groupe ;
- Cocher les portes sur lesquelles l'accès du groupe est autorisé ;
- Saisir le numéro de la semaine type (la semaine type 0 donne accès en permanence, la semaine type 15 interdit tout accès et permet ainsi de désactiver temporairement un groupe, par exemple, durant les congés) ;

Options avancées

- Indiquer le type du groupe :
 - Normal : usagers réguliers du site ;
 - Service : usagers non-soumis à l'anti-pass-back (par exemple, le personnel de gardiennage du parc de stationnement)
 - Visiteurs : usagers dont le titre d'accès sera avalé par les lecteurs motorisés des portes configurées comme « sortie » ;
 - Interdit : usagers dont les titres d'accès sont temporairement désactivés (par exemple, durant les congés) ;
- Décocher la case « Soumis au calendrier » pour que les usagers ne se conforment pas au calendrier des jours « interdits » (par exemple, pour le personnel de sécurité du site).

Navigation rapide dans la liste des usagers et des groupes

- Choisir l'ensemble des usagers d'un groupe, ou l'un des ensembles « Titres attribués », « Titres disponibles » ou « Titres perdus » ;

CAMPI-Explorer - SITE 01 [NORALSY]
Site Usagers Aide

Trié par Nom 7 enregistrements

Nom	Numéro	Code	S.T.	Début	Fin		
AGNES B	0000001234500016		0	01/01/2000	01/01/2050	■	
AGNES J	0000001234500017		0	01/01/2000	01/01/2050	■	
BERENICE	0000007891625335		0	01/01/2000	01/01/2050	■	
COMMANDEUR	0000007891625329		0	01/01/2000	01/01/2050	■	
EURIDICE	0000001234500010		0	01/01/2000	01/01/2050	■	
JUAN (DON)	0000001234500012		0	01/01/2000	01/01/2050	■	
SIRE	0000007891625332		0	01/01/2000	01/01/2050	■	

CAMPI-Explorer - SITE 01 [NORALSY]
Site Usagers Aide

Trié par Nom 23 enregistrements

Nom	Numéro	Code	S.T.	Début	Fin			Groupe
DMEQ	0000007891625336		0	01/01/2000	01/01/2050	■		BAT B - RES+PARK
AGNES B	0000001234500016		0	01/01/2000	01/01/2050	■		BAT A
AGNES J	0000001234500017		0	01/01/2000	01/01/2050	■		BAT A
ARMANCE	0000001234500018		0	01/01/2000	01/01/2050	■		BAT B - RES+PARK
ARRET (SAN)	0000007891625327		0	01/01/2000	01/01/2050	■		BAT B - RES+PARK
BERENICE	0000007891625335		0	01/01/2000	01/01/2050	■		BAT A
BLAS RUY	0000007891625331		0	01/01/2000	01/01/2050	■		BAT B - RES+PARK
CARMEN	0000007891625334		0	01/01/2000	01/01/2050	■		BAT B - RES
CHALABOT	0000007891625328		0	01/01/2000	01/01/2050	■		BAT B - RES
CHIMENE	0000007891625330		0	01/01/2000	01/01/2050	■		BAT B - RES
CID (LE)	0000007891625326		0	01/01/2000	01/01/2050	■		BAT B - RES
COMMANDEUR	0000007891625329		0	01/01/2000	01/01/2050	■		BAT A

- Pour changer l'ordre de tri de la liste, cliquer sur l'en-tête de la colonne à utiliser comme clé de tri ;
- Pour se déplacer rapidement dans la liste alphabétique, utiliser les onglets de navigation en bas de l'écran ;
- Pour rechercher un usager connaissant son nom ou le début de son nom, cliquer sur « Chercher un nom » dans le menu « Usagers » ;
- Pour rechercher un usager connaissant son numéro de titre ou le début de son numéro de titre, cliquer sur « Chercher un titre » dans le menu « Usagers ».

Paramétrer un usager

Créer un nouvel usager

- Dans le menu « Usagers », cliquer sur « Nouveau ».

Modifier un usager existant

- Se placer dans la liste sur l'usager concerné ;
- Dans le menu « Usagers », cliquer sur « Modifier ».

Renseigner la fiche de l'usager

Mode édition

Nom ou identifiant du titre : CHALABOT

Numéro de titre : 0000007891625328

Code clavier :

Validité

Date de début : 01/01/2000 Fin de validité : 01/01/2050

Droits et horaires d'accès

Groupe : BAT B - RES

Suivre les mouvements :

< Précédent Suivant > OK Appliquer Annuler

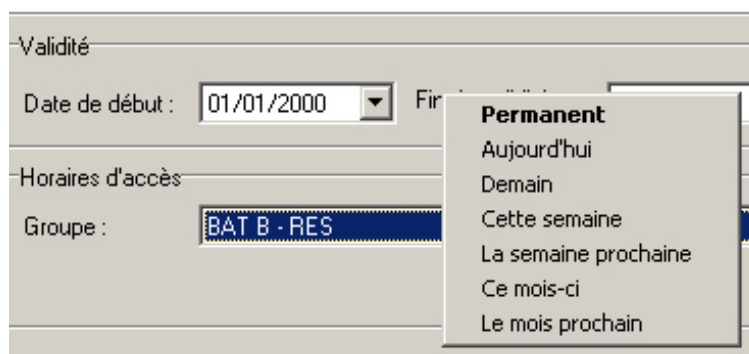
- Saisir le nom de l'usager ;
- Saisir le numéro du titre d'accès (16 chiffres), ou laisser la zone vide s'il s'agit d'un code seul ;
- Saisir le code d'accès, ou laisser la zone vide s'il s'agit d'un titre seul ;
- Saisir la date de début et la date de fin de validité (si les deux dates sont égales, l'usager ne sera valide qu'une journée) ;
- Choisir le groupe de l'usager pour définir ses droits et ses horaires d'accès.

Options avancées

- Décocher la case « Suivre les mouvements » afin que CAMPI-Explorer Millenium ne soit plus informé par les centrales des mouvements de l'usager.

Aide à la saisie

- En cliquant avec le bouton droit de la souris sur la zone « Validité », un menu contextuel permet de définir rapidement la plage de validité de l'usager :



- En mode « nouvel usager », en présentant sur tout lecteur du site un badge inconnu, son numéro apparaît automatiquement dans la zone « Numéro de titre » ;
- En mode « nouvel usager », en présentant sur le lecteur associé au PC un badge connu ou inconnu, son numéro apparaît automatiquement dans la zone « Numéro de titre ».

Changer un usager de groupe ou d'ensemble

Un usager peut être changé de groupe ou d'ensemble en réalisant un « glisser-déplacer » à la souris, de l'usager vers le groupe ou l'ensemble cible.

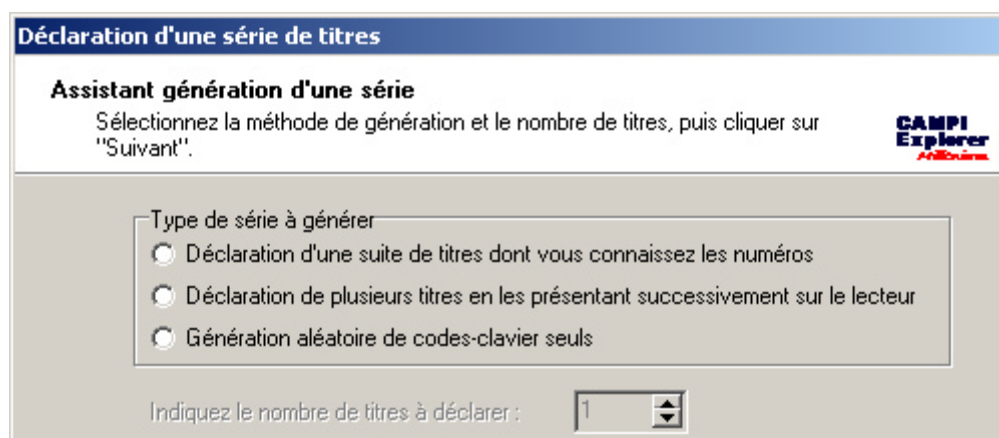
Générer une série

La génération d'une série permet de simplifier considérablement la création des usagers dans les deux cas suivants :

- Lorsque l'on souhaite déclarer plusieurs titres d'accès dont les numéros se suivent ;
- Lorsque l'on souhaite disposer d'un code d'accès différent chaque jour pour les visiteurs.

Générer une série

- Dans le menu « Usagers », cliquer sur « Générer une série » ;



- Choisir le type de série à générer, puis le cas échéant indiquer le nombre d'usagers à générer, puis cliquer sur « Suivant » ;
- Les usagers générés sont placés dans l'ensemble « Titres disponibles ». Il est ensuite nécessaire de configurer leurs droits un à un.

Supprimer un usager - supprimer un groupe

La suppression d'un usager est possible mais n'a que peu de sens dans la mesure où tout titre d'accès libéré devrait être placé dans l'ensemble « Titres disponibles » en attente d'une nouvelle affectation, et que tout titre d'accès perdu devrait être placé dans l'ensemble « Titres perdus », ce qui permet d'en tracer ensuite une éventuelle utilisation frauduleuse.

D'une manière générale, il vaut mieux désactiver un usager (mode interdit, disponible ou perdu) puis le ré-affecter par la suite plutôt que de le supprimer.

La suppression d'un groupe est possible. Les usagers issus d'un groupe supprimé se retrouvent sans groupe.

Imprimer la liste des usagers

Mode simple

En mode simple, la liste des usagers indique pour chacun le nom, le numéro de titre, le code, la semaine type et les dates de validité.

Mode détaillé

En mode détaillé, la liste des usagers indique en plus les autorisations d'accès sur chaque porte du site.

8

Evénements enregistrés

Principes

Les événements transmis par les centrales à CAMPI-Explorer Millenium sont enregistrés dans une base de données.

Le gestionnaire, l'installateur et le gardien peuvent accéder aux différents écrans nommés « Evénements enregistrés ».



Cet enregistrement des événements n'est évidemment assuré que lorsque le poste principal CAMPI-Explorer Millenium est allumé et correctement relié aux centrales par l'intermédiaire du bus de terrain.

Il n'est par contre pas obligatoire de lancer le programme CAMPI-Explorer Millenium, ni même d'avoir ouvert une session, pour que les événements soient enregistrés.



Les usagers pour lesquels la case « suivre les mouvements » n'est pas cochée n'apparaîtront pas dans la liste des mouvements.

Affichage des événements

Se placer sur l'un des différents écrans du groupe « Evénements enregistrés » pour voir la liste correspondante.

Dans le menu « Evénements », l'élément « Actualiser » permet d'interroger la base de données pour obtenir les derniers événements arrivés. L'élément « Actualisation automatique » rend possible l'affichage des derniers événements au fur et à mesure qu'ils arrivent, par intervalle de 10 à 15 secondes.

Sélection d'une plage de dates

Dans le menu « Evénements », cliquer sur « Plage de dates » pour sélectionner les événements survenus entre deux instants précis.

Exportation de la liste des événements

Dans le menu « Événements », cliquer sur « Exporter » pour exporter vers un fichier texte la liste des événements telle qu'elle figure à l'écran.

Les deux types de fichiers textes proposés sont soit CSV délimité par des point-virgules, soit CSV délimité par des tabulations. Les deux types de fichiers peuvent être importés dans une application comme Excel.

Impression de la liste des événements

Dans le menu « Événements », cliquer sur « Imprimer la liste » pour imprimer la liste des événements telle qu'elle figure à l'écran.

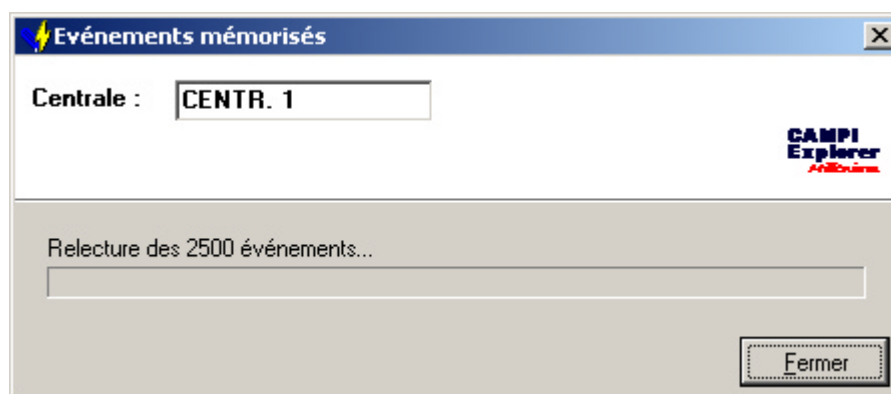
Suivi d'un usager

Dans le menu « Événements », cliquer sur « Imprimer le suivi d'un usager » pour imprimer la liste des mouvements de l'utilisateur, connaissant son nom ou son numéro de titre (cet élément n'est disponible que dans l'écran « Tous les événements »).

Importer la liste des événements d'une centrale

Les centrales ECU Noralsy mémorisent chacune 2500 derniers événements. Si pour une raison ou une autre l'enregistrement des événements par le PC ne s'est pas faite pendant une certaine durée (rupture du bus de communication, coupure secteur...), il est possible d'importer dans CAMPI-Explorer Millenium l'ensemble des événements mémorisés par chaque centrale.

Pour ce faire, se placer dans l'écran « Configuration » de la centrale choisie, puis dans le menu « Configuration », cliquer sur « Relecture des événements ».



Les événements importés apparaissent comme les autres événements enregistrés (des doublons sont créés lors de l'importation d'événements déjà enregistrés).

9

Suivi temps réel et événements au fil de l'eau

Principes

Les événements transmis par les centrales à CAMPI-Explorer Millenium sont affichés au fil de l'eau sur l'écran correspondant (une cinquantaine d'événements sont mémorisés). Cette liste d'événement est remise à zéro à chaque fois que l'application est fermée puis relancée.

L'écran « Suivi temps réel » présente pour chaque porte l'état des contact et le voyant d'alarme, ainsi que le dernier événement survenu. Un clic double sur une porte permet d'en déclencher l'ouverture.

Le gardien peut ainsi répondre rapidement aux incidents survenants sur le site.



Le suivi temps réel et les événements au fil de l'eau ne sont disponibles que sur le poste principal CAMPI-Explorer Millenium et sur les postes secondaires spécifiquement configurés pour utiliser l'accès à CAMPI-ND. Le nombre de ces postes est limité par le contrat de licence du site.

10

Maintien en conditions opérationnelles

Avertissement

Le logiciel « CAMPI-Explorer Millenium » est une application client-serveur professionnelle qui suppose des règles d'exploitation différentes des applications bureautiques dont vous pouvez avoir l'habitude.

Nous vous recommandons tout particulièrement de respecter les règles rappelées dans ce chapitre.

Sauvegarde

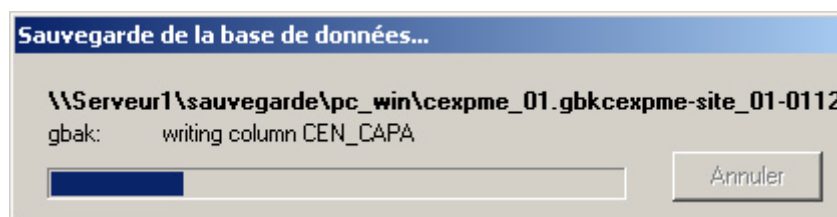
Il est nécessaire d'effectuer des sauvegardes régulières de la base de données, pour faire face aux problèmes de disque dur ou de corruption des données suite à un arrêt intempestif du PC serveur.

La sauvegarde de la base de données **ne peut pas être effectuée par une simple copie de fichiers** (en effet, le serveur de base de données InterBase est le seul logiciel autorisé à accéder à ses propres fichiers de données).

Le logiciel CAMPI-Explorer Millenium inclut un utilitaire de sauvegarde, que vous devrez utiliser à chaque modification importante opérée sur votre site. Il est évidemment recommandé de choisir un support de sauvegarde extractible (de type Iomega ZIP), et de respecter une procédure de rotation des disques sur plusieurs semaines.

Pour effectuer une sauvegarde,

- Dans le menu « Site », cliquer sur « Sauvegarde » ;
- Définir le disque et le répertoire de destination ;
- Cliquer sur OK ;
- La sauvegarde dure de 1 à 10 minutes selon le volume de données occupé par la base du site.





*En cas de crash du système (problème de disque dur, virus, incident Windows grave, ...), de destruction ou de disparition du PC serveur (incendie, inondation, vol, ...), les sauvegarde des bases de données sont le seul moyen de réinstaller le logiciel CAMPI-Explorer Millenium avec les données de votre site. **En l'absence de sauvegarde, vous devrez effectuer à nouveau toute la configuration du site et des usagers.***

Restauration d'une base de données après un crash

Pour restaurer une base de données,

- Fermer CAMPI-Explorer Millenium et arrêter tous les services associés ;
- Utiliser l'utilitaire InterBase « IBConsole » pour effectuer la restauration de la base. Se reporter à la documentation InterBase fournie sur le CD-ROM et installée sur le poste principal CAMPI-Explorer Millenium ;
- Redémarrer le PC.



La restauration d'une base de données à partir d'une sauvegarde fait perdre de manière irrémédiable toutes les données saisies dans l'application depuis la date de cette sauvegarde.

Soyez attentif à restaurer la dernière sauvegarde viable et non pas une version obsolète ou une version non viable.

Cette opération de doit être entreprise que par un spécialiste du système Windows NT ou Windows 2000 et du serveur de bases de données InterBase.

En cas de doute, consulter le Service Après Vente Noralsy.

Maintenance et exploitation du système

Consulter les documentations Microsoft pour savoir comment maintenir au mieux votre système Windows NT ou Windows 2000 en conditions opérationnelles. Afin d'assurer la continuité du service CAMPI, il est notamment recommandé de :

- Ne pas utiliser le PC poste principal CAMPI-Explorer Millenium pour des travaux de bureautique ou pour la navigation Internet (risque de virus, risque d'intrusions...) ;
- Ne pas installer sur le PC poste principal CAMPI-Explorer Millenium de matériel spécifique, autre que la carte Echelon requise par la communication avec les centrales ;
- Respecter les procédures d'arrêt du système recommandée par Microsoft : ne jamais arrêter le PC sans utiliser la commande « Démarrer / Arrêter l'ordinateur » ;
- Brancher le PC poste principal CAMPI-Explorer Millenium sur onduleur pour limiter les risques d'arrêt intempestif ;
- Utiliser au mieux les protections contre les erreurs de manipulation que vous offre le système Windows NT ou Windows 2000 : utiliser une partition NTFS, ne se connecter sous l'identité « Administrateur » que lorsque cela est réellement nécessaire ;

- Utiliser au mieux les protections contre les intrusions que vous offre le système Windows NT ou Windows 2000 : utilisez des mots de passes non triviaux, verrouiller l'écran à chaque fois que l'on s'en éloigne, n'autoriser aucun accès par le réseau au PC serveur CAMPI-Explorer (hormis l'accès des clients CAMPI-Explorer le cas échéant).



Pour plus d'information, consulter les documentations Microsoft ou renseignez-vous auprès de votre administrateur système.

11

Compléments techniques et sécurité

Base de données

Le serveur de base de données est InterBase 6 disponible pour Windows NT/2000 ou Linux.

La documentation complète ainsi que les outils associés à ce logiciel et les drivers JDBC sont disponibles sur le site www.interbase.com.

Différents éditeurs proposent des drivers ODBC, gratuits ou payants. Une liste est disponible sur les sites www.interbase.com et ibinstall.defined.net.

Le format de la base de données utilisé par CAMPI-Explorer Millenium n'est publié par Noralsy que dans le cadre du « kit intégrateur » (voir ci-après).

Sécurité de la base de données

Par défaut, le logiciel utilise pour se connecter à sa base de données l'identité InterBase « SYSDBA » associée au mot de passe « masterkey ».

Pour garantir la sécurité des données, il est de la responsabilité de l'administrateur système de changer le mot de passe, ou de créer et de faire utiliser par le logiciel une autre identité InterBase.

Utiliser l'utilitaire InterBase « IBConsole » pour gérer les identités. Se reporter à la documentation InterBase fournie sur le CD-ROM et installée sur le poste principal CAMPI-Explorer Millenium.

Pour prendre en compte la nouvelle identité choisie sur le poste principal et sur les postes clients CAMPI-Explorer Millenium, saisir les paramètres dans la base de registre comme suit :

Sous HKEY_Local_Machine\Software\Noralsy\Campi\Me\Site_01 (ou autre numéro de site concerné), la valeur chaîne « db_username » doit contenir l'identité InterBase, et la valeur chaîne « db_password » doit contenir le mot de passe associé.

Services Windows NT/2000

Outre le serveur InterBase, le PC serveur CAMPI-Explorer Millenium accueille *a minima* trois services spécifiques :

- Le service **campind** (*campind.exe*) constitue la couche de communication avec les centrales ECU NORALSY, à travers le bus Lon ;

- Le service **campiex_01** (*campiexsv.exe*) effectue la programmation en tâche de fond des centrales, à partir des données mises à jour dans la base de données du site 1 (premier site local) ;
- Le service **campieve_01** (*campievs.exe*) enregistre en tâche de fond les événements du site 1 (premier site local) ;

Ces trois services n'enregistrent pas leurs événements dans les journaux du système mais seulement dans leurs fichiers journaux spécifiques (voir ci-après).

Il est possible d'héberger plusieurs sites sur un même serveur CAMPI-Explorer Millenium, ce qui entraîne l'installation de deux services supplémentaires par site.

Surveillance des services

Les administrateurs système peuvent choisir la règle d'exploitation suivante :

- Si le service **campind** s'arrête, redémarrer la machine ; si le problème persiste, il s'agit certainement d'un problème matériel (carte Echelon) ;
- Si l'un des autres services s'arrête, le relancer ; si le problème persiste, redémarrer la machine ; si le problème persiste, il peut s'agir d'une corruption de la base de donnée.

Journaux d'exécution

Les fichiers journaux (.log) du système sont placés dans le répertoire « log » de CAMPI-Explorer Millenium :

- Le journal du service **campind** est *campind.log* ;
- Le journal des services **campiex_0...** est *campiexsv.log* ;
- Le journal des services **campieve_0...** est *campievs.log* ;
- Le journal de l'application CAMPI-Explorer (**campiex.exe**) est *campiex.log*.

Les fichiers journaux sont limités à 64ko. Lorsqu'ils atteignent cette taille, ils sont renommés en « .log.old » et sont vidés. La taille maximale du journal de chacune des applications est donc de 128ko.

Le format des fichiers journaux utilisé par CAMPI-Explorer Millenium est suffisamment explicite pour ne pas nécessiter de documentation complémentaire.

Enregistrement des événements

Les enregistrements enregistrés dans la base de données sont systématiquement purgés au delà de trois mois. La fonction « Exporter » de l'écran « Événements enregistrés » de CAMPI-Explorer Millenium effectue l'extraction au format texte des événements affichés. Il est ainsi possible chaque mois d'exporter les événements du mois précédent à des fins d'archivage.

« Kit intégrateur »

Le format de la base de données utilisé par CAMPI-Explorer Millenium, ainsi que le moyen de piloter directement les centrales depuis le PC serveur, font l'objet d'un « kit intégrateur » proposé aux entreprises souhaitant interfacier CAMPI-Explorer Millenium avec des logiciels tiers.

Le kit intégrateur est commercialisé par Pro-Active (site Web www.pro-active.fr).



A l'exception des clients disposant du « kit intégrateur », ni Noralsy ni Pro-Active ne fournissent d'information ni n'assurent de service après-vente relatifs au fonctionnement des services, des scripts, au format des bases de données, de la base de registres et des fichiers journaux, ni aux différents sous-ensembles inclus dans la livraison de CAMPI-Explorer Millenium mais non-développés par Noralsy.

12

Copyrights, licences

Licence du logiciel CAMPI-Explorer Millenium

Se reporter au contrat de licence Noralsy CAMPI-Explorer, disponible sur le CD-ROM d'installation ou sous forme imprimée.

Licences des sous-ensembles

- Les sous-ensembles « InterBase » (binaire serveur, binaire client, documentation) sont concédés à Noralsy qui vous les concède conformément à la licence publique InterBase version 1, consultable sur le site Web www.interbase.com ;
- Certains sous-ensembles du Logiciel sont concédées à Noralsy qui vous les concède conformément à la licence publique générale GNU version 2 (GPL2), consultable sur le site Web www.gnu.org. Les codes sources des parties du Logiciel sous licence GPL2 sont disponibles auprès de Noralsy sur demande ;
- Certaines parties du Logiciel sont concédées par Borland à Noralsy qui vous les concède conformément à l'accord général de redistribution Borland ;
- Certaines parties du Logiciel sont concédées par Pro-Active à Noralsy qui vous les concède conformément à l'accord général de redistribution Pro-Active.

Remarques liées à l'utilisations de technologies libres

En installant et en utilisant le logiciel CAMPI-Explorer Millenium, vous installez et vous utilisez le logiciel InterBase version « open source ».

Ce faisant, vous reconnaissez et vous acceptez sans réserve le fait qu'il s'agit d'un logiciel libre et donc ne faisant l'objet d'aucune garantie explicite ni implicite, ni de la part de Borland, ni de la part de Noralsy.

Si vous souhaitez disposez d'une version garantie du logiciel InterBase, Noralsy vous invite à acheter et à installer une édition certifiée, directement auprès de Borland ou de l'un de ses revendeurs (www.borland.com).

Les packages d'installation « InterBase » utilisés sont ceux mis à disposition sur le site web ibinstall.defined.net.

Assistance téléphonique

Une assistance téléphonique est proposée gratuitement durant la période de garantie du Logiciel prévue par le contrat de licence ci-dessus (à savoir, 3 mois à compter de la mise en service sur site si celle-ci est effectuée par un technicien agréé Noralsy ou 1 mois à compter la date d'achat initial auprès de Noralsy ou de l'un de ses revendeurs si la mise en service n'est pas effectuée par un technicien agréé Noralsy, et sous réserve de l'enregistrement du client auprès du service après-vente Noralsy au moyen du formulaire électronique mis à disposition sur le site Web www.noralsy.com).

Les heures d'ouverture au public du service d'assistance téléphonique sont publiées par Noralsy et peuvent être modifiées sans préavis.

Limitations

L'obligation d'assistance technique de Noralsy se limite à l'aide à la recherche de solutions à des difficultés rencontrées par l'utilisateur lors de l'installation du Logiciel ou lors de son utilisation dans les conditions prévues dans la présente documentation.

L'utilisateur s'engage à avoir pris parfaite connaissance de la dite documentation préalablement au recours à l'assistance technique.

L'assistance technique ainsi définie exclue toute formation au produit, tout développement, toute réalisation, tout paramétrage et tout déplacement sur site. Les problèmes liés aux scripts et autres éléments modifiables par l'utilisateur, les incidents liés à l'installation, à la configuration ou à l'utilisation de logiciels, parties de logiciels ou systèmes d'exploitations non développés par Noralsy sont également exclus.

Contrat d'assistance personnalisé

Au-delà de la période de garantie, l'utilisateur pourra s'il le souhaite souscrire auprès de Noralsy ou de l'un de ses partenaires agréés un contrat d'assistance personnalisé.

Noralsy vous recommande le contrat d'assistance proposé par Pro-Active (site Web www.pro-active.fr).