

Manuel d'utilisation
Pour
IKE-D9004, IKE-D9008,
IKE-D9216

V 2.00



IKONIC
15 rue du Buisson aux Fraises
91300 Massy
site : www.ikonic.fr

SOMMAIRE

Chapitre 1	Caractéristiques	3
Chapitre 2	Panneaux	4
2-1	<i>Panneau avant</i>	<i>4</i>
2.1.1	DVR 4-voies	4
2.1.2	DVR 8-voies	5
2.1.3	DVR 16-voies	6
2.2	<i>Panneau arrière</i>	<i>7</i>
2.2.1	DVR 4-voies	7
2.2.2	DVR 8-voies	8
2.2.3	DVR 16-voies	9
2.3	<i>Télécommande</i>	<i>10</i>
2.3.1	Télécommande du IKE-D9004 et IKE-D9008	10
2.3.2	Télécommande du IKE-D9016	11
Chapitre 3:	Installation	12
3.1	<i>Installation de disque dur</i>	<i>12</i>
3.2	<i>Connexion de Caméra et Moniteur</i>	<i>12</i>
3.3	<i>Connexion d'alimentation</i>	<i>12</i>
Chapitre 4	Démarrage	13
4.1	<i>Initialisation du système</i>	<i>13</i>
4.2	<i>Interface principale</i>	<i>13</i>
Chapitre 5	Menu Système	14

<i>5.1 Menu principal</i>	<i>14</i>
<i>5.2 Menu principal</i>	<i>15</i>
5.2.1 Caméra	15
5.2.2 Paramétrage de l'enregistrement.....	16
5.2.3 Paramétrage du réseau	17
5.2.4 Recherche et lecture des enregistrements	18
5.2.5 Visualisation de séquence par un PC	20
5.2.6 Gestion des périphériques.....	21
5.2.6.1 Gestion de disque dur	22
5.2.6.2 Configuration d'alarme	22
5.2.6.3 Config. PTZ.....	25
5.2.6.4 Connexion avec un Mobile	25
5.2.6.5 Détection de mouvement.....	35
5.2.7 Menu système.....	36
5.2.7.1 Date/Heure.....	36
5.2.7.3 Vidéo	37
5.2.7.4 Langage	37
5.2.7.5 Information système	38
5.2.7.6 Maintenance du système.....	38
<i>5.3 Blocage Menu</i>	<i>38</i>
<i>5.4 Recherche de fichiers vidéos</i>	<i>39</i>
<i>5.5 Contrôle PTZ</i>	<i>39</i>
<i>5.6 Enregistrement manuel</i>	<i>39</i>
<i>5.7 Arrêt de l'enregistrement manuel</i>	<i>39</i>
Chapitre 6: Exploitation à distance	40
6.1 Téléchargement du Plug-ins et installation.....	40
6.2 Login dans NetViewer.....	40
6.3 Interface principale du Net-viewer.....	41
6.3.1 Menu principaux (Numéro 1 de la photo 6-3).....	41
6.3.1.1 Live.....	41

6.3.1.3. Config.....	42
6.3.1.4 Log out (Déconnexion).....	44
6.3.2 Contrôle PTZ.....	44
6.3.3 Contrôle du Live.....	45

Chapitre 7: IE dans Windows Vista..... 46

Chapitre 8: Annexes..... 49

<i>8.1 Table de fonction d'opération.....</i>	<i>49</i>
<i>List 9-1.....</i>	<i>50</i>
<i>8.2 Configuration d'enregistrement par alarme.....</i>	<i>50</i>
<i>8.3 Questions fréquemment posées.....</i>	<i>50</i>
<i>8.4 Liste de Serveur Email (pour référence).....</i>	<i>51</i>
<i>8.5 Maintenance.....</i>	<i>52</i>
<i>8.6 Configuration typique.....</i>	<i>52</i>
<i>8.7 Contrôle d'accès.....</i>	<i>54</i>
<i>8.8 Paramétrage d'une Freebox.....</i>	<i>56</i>
<i>8-9 Paramétrage d'une Livebox.....</i>	<i>60</i>

Instructions de sécurité

1. Utiliser l'adaptateur d'alimentation fournie.

L'adaptateur d'alimentation, fourni avec ce produit fonctionne en 220V 50Hz(100-240V AC).

2. Ne pas insérer de pièce métallique dans le produit.

Les pièces métalliques peuvent provoquer un court circuit et endommager le produit.

3. Ne pas installer le produit dans des endroits humides.

Eviter les sous-sol humide.

4. Ne pas exposer le produit à la pluie, ne pas le tremper dans l'eau.

Si l'eau entre par accident dans le produit, débrancher l'alimentation immédiatement et contacter le revendeur.

5. Garder les surfaces du produit propres et sèches.

Ne pas utiliser les produits solvant pour nettoyer la surface du produit.

6. Laisser de l'espace à côté du produit pour faciliter la ventilation.

Le produit a un ventilateur intégré.

7. Ne pas ouvrir le couvercle du produit.

Si un bruit anormal ou une mauvaise odeur apparaît dans le produit, arrêter immédiatement le produit et contacter votre revendeur.

8. Manipuler le produit avec précaution.

Un choc ou une chute peut provoquer une panne du produit.

9. Pile de sauvegarde du temps

Une pile lithium cell 3V est utilisé sur la carte mère pour sauvegarder l'heure après une coupure d'alimentation. La pile est à changer si l'heure n'est plus sauvegardée après une coupure d'alimentation. Avant le changement de pile, assurer vous que l'alimentation du produit est coupée.

10. Assurer la bonne circulation d'air autour du produit.

Ce produit a besoin d'un disque dur pour enregistrer les vidéos et/ou l'audio. Les composants électroniques et ce disque dur produisent de la chaleur et nécessitent une bonne circulation d'air pour assurer le bon fonctionnement. Ne pas bloquer les trous sur le boîtier du produit.

Chapitre 1 Caractéristiques

Affichage temps réel	Affichage vidéo sur un écran en temps réel
Enregistrement	Enregistrement d'image en temps réel (CIF) sur disque dur
Sauvegarde	Sauvegarde par mémoire USB.
Relecture	Relecture d'une ou plusieurs caméras (IKE-D9004)
Réseau	Connexion à distance via réseau
Alarme	Alarme sur erreur du disque dur et signal vidéo, alarme externe
Souris, Télécommande	Exploitation par la souris ou la télécommande.
Contrôle PTZ	Contrôle PTZ via un port RS485.

Liste 1-1

Autres fonctions:

Compression vidéo en H.264, en résolution 4CIF, 2CIF et CIF

Compression audio en ADPC

Menu graphique

Sorties vidéo en BNC et VGA

Supervision via téléphone mobile 3G (window mobile (HTC), Iphone, Nokia (Symbian))

Alerte en e-mail

Triplex (Enregistrement, Relecture et Transmission sur réseau simultanément)

Exploitation via souris et télécommande IR

Sauvegarde par mémoire USB

Double flux

Taille des fichiers vidéo paramétrable

Multiple mode d'enregistrement

Multiple langage OSD

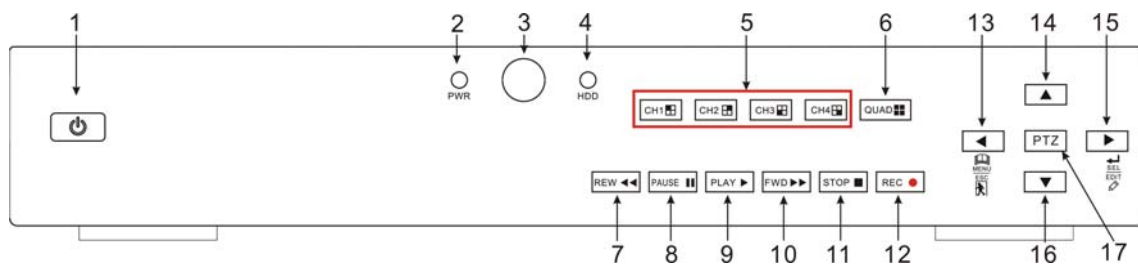
Redémarrage programmable



Chapitre 2 Panneaux

2-1 Panneau avant

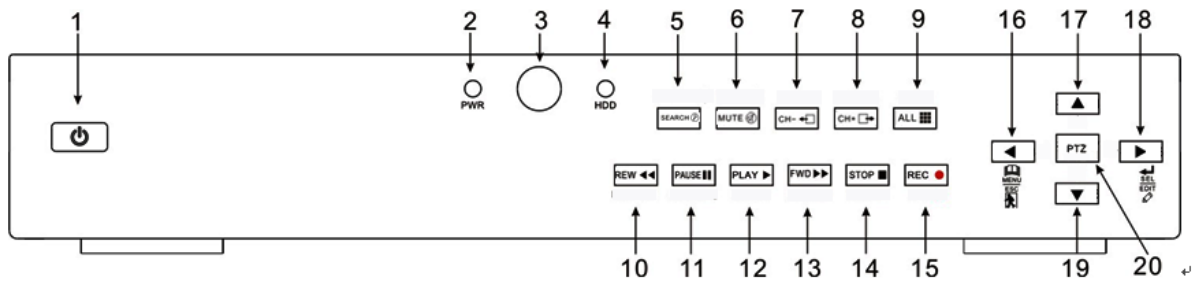
2.1.1 DVR 4-voies



Item	Bouton/Indicateur	Marques	Fonctions
1	Alimentation		Interrupteur d'alimentation
2	LED alimentation	PWR	"verte" : le système est sous tension
3	Capteur IR		Récepteur IR pour la télécommande
4	LED disque dur	HDD	"rouge" clignotant : disque dur en opération.
5	Voie vidéo: CH1 CH2 CH3 CH4		Sélection de la voie vidéo à afficher
6	QUAD		Mode multivision
7	REW		Déplacement à gauche / Reculer
8	PAUSE		Pause / Image par image
9	PLAY		Menu Relecture
10	FWD		Déplacer à droite / Avancer
11	STOP		Arrêter relecture; Arrêter enregistrement manuel
12	REC		Démarrer enregistrement manuel
13	MENU/ESC		Entrée / Sortie du Menu
14	Up		Déplacer vers le haut
15	SEL/EDIT		ENTRER; Bouton Validation / Edit
16	Down		Déplacer vers le bas
17	PTZ:		Contrôle PTZ

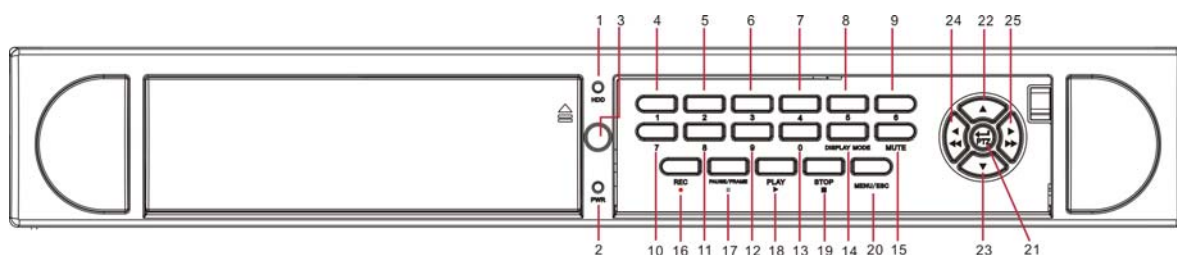
Liste 2-1

2.1.2 DVR 8-voies



Item	Bouton/Indicateur	Marques	Fonctions
1	Alimentation		Interrupteur d'alimentation
2	LED alimentation	PWR	"verte" : le système est sous tension
3	Capteur IR		Récepteur IR pour la télécommande
4	LED disque dur	HDD	"rouge" clignotant : disque dur en opération.
5	SEARCH		Recherche d'enregistrements vidéo
6	MUTE		Arrêt du son
7	CH-		Voie vidéo précédente
8	CH+		Voie vidéo suivante
9	ALL		Multivision (Quadra)
10	REW	◀◀	Déplacement à gauche / Reculer
11	PAUSE		Pause / Image par image
12	PLAY	▶	Menu Relecture
13	FWD	▶▶	Déplacer à droite / Avancer
14	STOP	■	Arrêter relecture; Arrêter enregistrement manuel
15	REC	●	Démarrer enregistrement manuel
16	MENU/ESC	◀	Entrée / Sortie du Menu
17	Up	▲	Déplacer ver le haut
18	SEL/EDIT	▶	ENTRER; Bouton Validation / Edit
19	Down	▼	Déplacer vers le bas
20	PTZ:		Contrôle PTZ

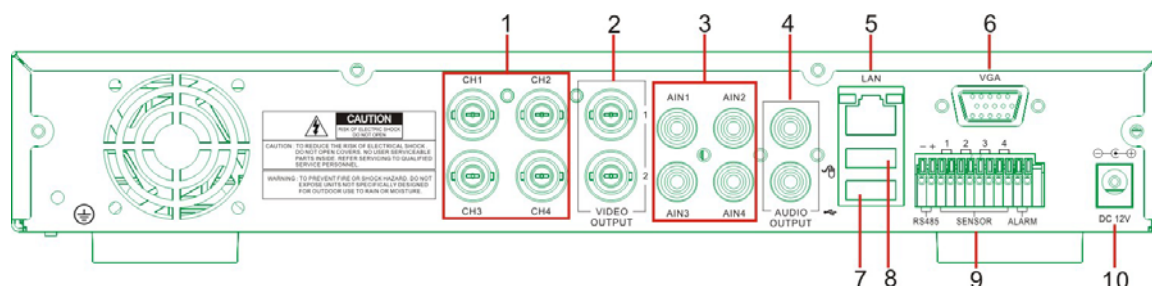
2.1.3 DVR 16-voies



Item	Bouton/Indicateur	Marques	Fonctions
1	LED disque dur	HDD	"rouge" clignotant : disque dur en opération.
2	Alimentation	PWR	"verte" : le système est sous tension
3	Capteur IR	●	Récepteur IR pour la télécommande
4	Bouton pour la sélection des voies et clavier numérique	1	CH-1 ; chiffre 1
5		2	CH-2 ; chiffre 2
6		3	CH-3 ; chiffre 3
7		4	CH-4 ; chiffre 4
8		5	CH-5 ; chiffre 5
9		6	CH-6 ; chiffre 6
10		7	CH-7 ; chiffre 7
11		8	CH-8 ; chiffre 8
12		9	CH-9 ; chiffre 9
13		0	CH-0 ; chiffre 0
14	Preview, affichage multi-fenêtre	Mode d'affichage	Affichage en quad, 9 vues, 16 vues
15	MUTE		Arrêt du son
16	REC	●	Démarrer enregistrement manuel
17	Contrôle relecture		Pause et lecture image par image
18		▶	Lancer la lecture
19		■	Arrêt de la lecture
20	Menu		Accès menu / sortie du menu
21	PTZ		Contrôle PTZ
22	Boutons directionnels	▲	Déplacer vers le haut
23		▼	Déplacer vers le bas
24		◀/◀◀	Déplacer à gauche / retour en arrière
25		▶/▶▶	Déplacer à droite / avance rapide

2.2 Panneau arrière

2.2.1 DVR 4-voies



Item	Interface	Connecteurs
1	Entrées Vidéo	Voies vidéo 1-4 en BNC
2	Sorties Vidéo	BNC
3	Entrées Audio	Voies audio 1-4 en RCA
4	Sorties Audio	RCA
5	Ethernet	Réseau Intranet, Internet (RJ45 interface)
6	VGA	Moniteur VGA
7	USB Port	Mémoire USB
8	USB Port	Souris USB
9	RS-485/Alarmes	RS485/Alarmes
10	Alimentation	Connecteur d'alimentation - DC12V 3A

RS485/Entrée alarme/Sortie Alarme (de gauche à droite):

Pin 1-2: Contrôle PTZ

Pin 1: RS-485A

Pin 2: RS-485B

Pin 3-4 : Entrée Alarme 1

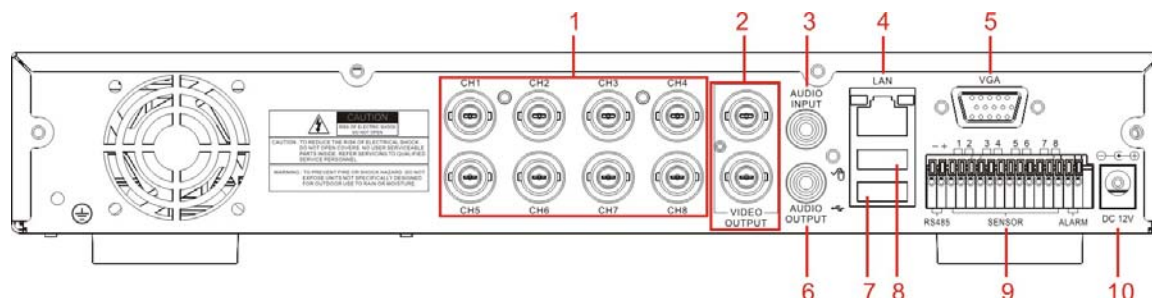
Pin 5-6 : Entrée Alarme 2

Pin 7-8: Entrée Alarme 3

Pin 9-10 : Entrée Alarme 4

Pin 11-12 : Sortie Alarme (contact sec)

2.2.2 DVR 8-voies



Item	Interface	Connecteurs
1	Entrée Vidéo	Voie vidéo 1-8 en BNC
2	Sortie Vidéo	BNC
3	Entrée Audio	Voies audio en RCA
4	Ethernet	Réseau Intranet, Internet (RJ45 interface)
5	VGA	Moniteur VGA
6	Sortie Audio	RCA
7	USB Port	Mémoire USB
8	USB Port	Souris USB
9	RS-485/Alarmes	RS485/Alarmes
10	Alimentation	Connecteur d'alimentation - DC12V 3A

RS485/Entrée alarme/Sortie Alarme (du gauche à droite):

Pin 1-2: Contrôle PTZ

Pin 1: RS-485A

Pin 2: RS-485B

Pin 3-4 : Entrée Alarme 1

Pin 4-5 : Entrée Alarme 2

Pin 6-7: Entrée Alarme 3

Pin 7-8 : Entrée Alarme 4

Pin 9-10 : Entrée Alarme 5

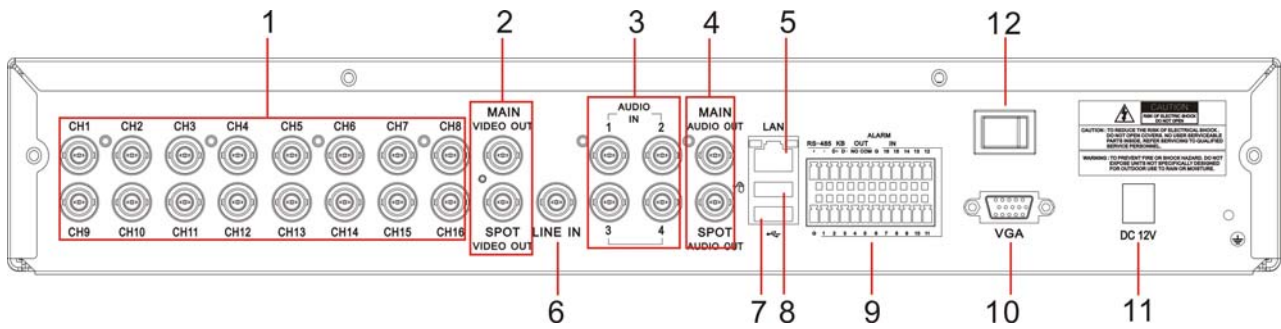
Pin 10-11 : Entrée Alarme 6

Pin 12-13 : Entrée Alarme 7

Pin 13-14 : Entrée Alarme 8

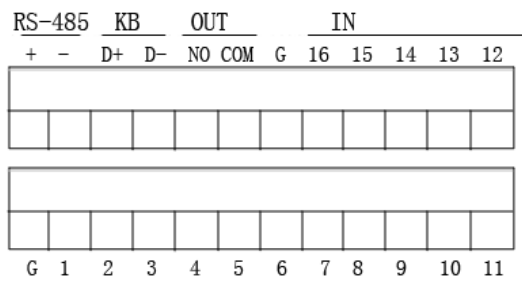
Pin 15-16 : Sortie Alarme (contact sec)

2.2.3 DVR 16-voies



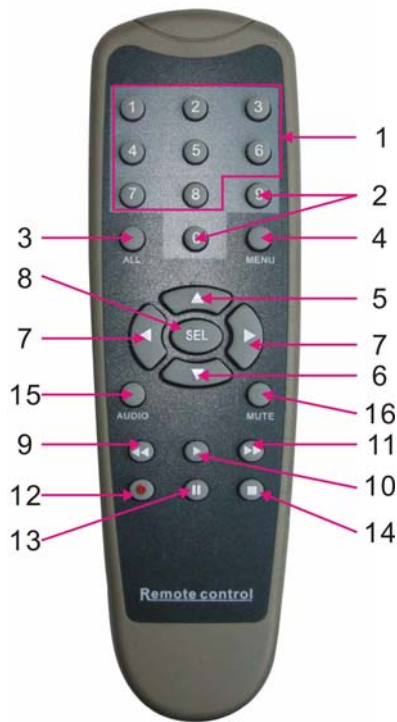
Item	Interface	Connecteurs
1	Entrée Vidéo	Voie vidéo 1-16 en BNC
2	Sortie Vidéo	Sortie vidéo principale BNC (haut), sortie vidéo spot BNC (bas)
3	Entrée Audio	Entrées audio en RCA
4	Sortie Audio	Sortie audio en RCA
5	Ethernet	Réseau Intranet, Internet (RJ45 interface)
6	Port audio pour dialogue	Entrée audio pour dialogue entre enregistreur et PC récepteur
7	USB Port	Mémoire USB (clé USB ou HDD USB)
8	USB Port	Souris USB
9	RS-485/Alarmes	RS485/Alarmes
10	Port VGA	Sortie VGA pour affichage local sur écran de PC
11	Port alim.	Alimentation DC 12V 8.33A
12	Interrupteur	Interrupteur ON/OFF

RS485/Entrées d'alarme/Relais



2.3 Télécommande

2.3.1 Télécommande du IKE-D9004 et IKE-D9008



1	1-8	Voies 1-8 ; Boutons numériques
2	9、0	Boutons numériques
3	ALL	Affichage multivision
4	Menu	Entrée/Sortie du menu
5		Déplacement vers le haut
6	□	Déplacement vers le bas
7	□ / ►	Déplacement à gauche / à droite
8	SEL	Sélection / Edit
9	◀◀	Reculer rapidement
10	▶	Relecture, Recherche d'enregistrement
11	▶▶	Avancer rapidement
12	●	Enregistrement manuel
13		Pause / Image par Image
14	□	Arrêt
15	Audio	Non utilisé
16	Mute	Non utilisé

Opérations par la souris

Cliquer sur le bouton gauche de la souris	En mode protégé affichage du menu principal ,le click sur un sous menu fait afficher la fenêtre de login (demande du mot de passe pour y accéder) ; En mode non protégé, affichage du menu principal et entrée directement dans un sous menu.
	Entrer dans un sous menu, sélectionner un fichier,...
	Dans les cases : changement de valeur.
	Dans le menu principal : accès au sous menu
	Contrôle des couleurs et du volume
	Edition (sélection de chiffre et lettre)
	Relecture d'un fichier sélectionné
Clique sur le bouton droit	Affichage du menu principal
	Dans un menu : Quitter
Double Clique sur le bouton gauche	Affichage d'une vue en plein écran
Déplacement	Sélection d'une commande du menu
Glissement	Définition de la zone de détection de mouvement;

Liste 2-3

2.3.2 Télécommande du IKE-D9216



Touche	Fonction
REC	Enregistrement manuel
SEARCH	Entrez dans le menu relecture
2*2	Affichage en Quad
3*3	Affichage de 9 vues
4*4	Affichage de 16 vues
AUTO	Durée d'affichage
0~9	Sélection de la voie, chiffres
MODE D'AFFICHAGE	Changement de mode d'affichage (Quad, 9 vues, 16 vues, 1 vue)
▲	Haut
▼	Bas
□ / ►	Gauche / Droite
ENTER	Sélectionner/Modifier donnée
Menu/ESC	Entrez dans un menu/Sortir
PIP	Mode PIP: image dans une autre image
MUTE	Arrêt du son
FWD	Avance rapide relecture (*2, *4, *8)
REW	Reculer relecture (*2, *4, *8)
PLAY	Entrer dans menu relecture, lire une séquence
STOP	Arrêt de la relecture
PAUSE/FRAME	Pause/ lecture image par image
SLOW	Ralentir relecture (1/2, 1/4, 1/8)
Z+	Zoom +
Z-	Zoom -
F+	Focus +
F-	Focus -
I+	Luminosité +
I-	Luminosité -
PTZ	Entrer dans le paramétrage du dôme et des presets
LOCK	Verrouiller le système

Chapitre 3: Installation

3.1 Installation de disque dur

Précaution : Ne pas connecter ou déconnecter un disque dur lorsque le DVR est sous tension !

- (1) Ouvrir le boîtier du DVR;
- (2) Connectez le câble SATA et le câble d'alimentation du disque dur;
- (3) Fixer le disque dur dans le boîtier;
- (4) Refermer le boîtier du DVR

3.2 Connexion de Caméra et Moniteur

Connecter les câble BNC des caméras aux entrées vidéo du DVR, connectez la sortie vidéo (connecteur VGA pour un écran informatique, et BNC pour un moniteur de vidéosurveillance) au moniteur (Référence 2.2-Panneau arrière);

Pour une caméra PTZ, connecter le câble de la télémétrie sur le connecteur RS485 du DVR.

3.3 Connexion d'alimentation

Utiliser l'adaptateur d'alimentation fourni.

Chapitre 4 Démarrage

4.1 Initialisation du système



Photo 4-1

Après la connexion du câble d'alimentation et enfoncement du bouton d'alimentation, le système démarre et entre dans la phase d'initialisation.

4.2 Interface principale



Photo 4-2

Après la phase d'initialisation, le système affiche l'interface principale. La Photo 4-2 montre cette interface sans caméra connectée au DVR.

Chapitre 5 Menu Système

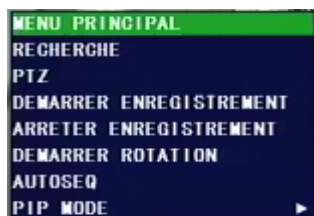
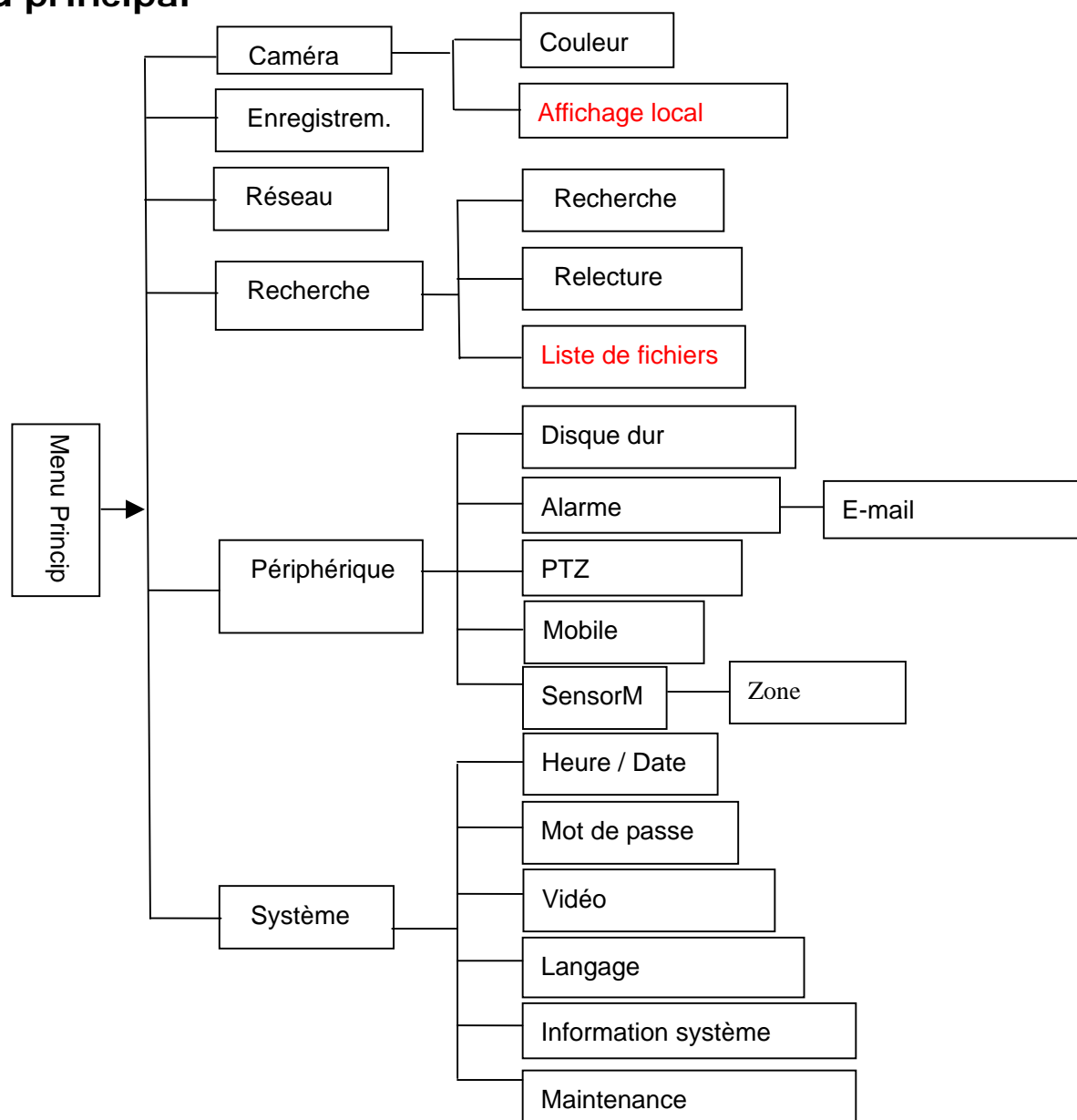


Photo 5-1

Pop-up Menu

Un simple click sur le bouton droit de la souris permet d'afficher le menu système. Vous pouvez ensuite modifier les paramètres du DVR, lire des séquences, piloter des dômes, lancer ou arrêter un enregistrement manuel, lancer une croisière sur un PTZ, visualiser les images en live, en cyclique.

5.1 Menu principal



5.2 Menu principal



Photo 5-2

Dans le menu système, un simple click du bouton droit de la souris sur le menu principal, vous permet d'entrer dans ce sous menu (Référence Photo 5-2).

5.2.1 Caméra



Photo 5-3

Allez sur [Menu principal → Camera] pour modifier le nom des caméras et la position du nom des caméras sur la vue (voir photo 5-3). Vous pouvez également modifier les paramètres de l'image : la brillance, la saturation, le contraste et la teinte. Vous pouvez choisir de ne pas afficher une vue en live si celle-ci ne doit pas être visible en permanence à l'écran. On peut aussi masquer l'affichage de l'heure sur les vues en live ou sur les enregistrements.



Photo 5-4

Voici le menu 'couleur' qui permet de modifier les paramètres de l'image. (voir photo 5-4)



Photo 5-4A

Notes :

- 1、 Les modifications prennent effet après avoir appuyé sur 'Appliquer'.
- 2、 Pour annuler les modifications, cliquez sur le bouton 'Quitter'.
- 3、 Si vous cliquez sur le bouton 'Default', toute la configuration actuelle sera perdue et l'appareil récupère tous les réglages

d'usine.



Cliquez sur 'AUTOSEQ' pour lancer le cycle de rotation des vues. (Voir photo 5-4A pour paramétrer quelles vues activer et la durée d'affichage de chaque vue). Une fois la fonction activée, chaque vue choisie va s'afficher à l'écran selon le temps déterminé. Quad permet d'afficher les 4 vues simultanément.

Durée d'affichage des vues par défaut : 5 secondes ;

Durées disponibles : 0~10 secondes.

5.2.2 Paramétrage de l'enregistrement



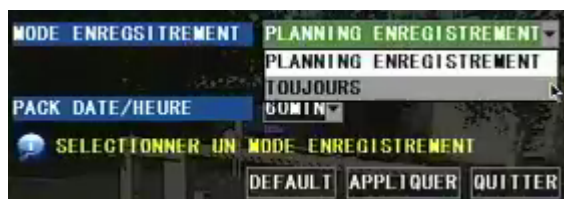
Photo 5-5

Cliquez sur 'Menu Principal → 'Enregistrement' (Voir photo 5-5)

Fonctions:

1. Les différents modes d'enregistrement sont 24h/24, détection de mouvement ou par plages horaires.
2. 'PACK time' indique la durée maximum de chaque séquence (15, 30, 45, 60 min).

Le menu d'enregistrement permet d'activer ou désactiver (ON / OFF) l'enregistrement caméra par caméra, de choisir la résolution (D1, HD1, CIF), la qualité, d'activer ou désactiver l'audio.



D'ENREGISTREMENT' et cliquez sur 'PLANNING'. Le menu suivant va s'afficher à l'écran (Photo 5-6).

Pour enregistrer 24h/24, sélectionnez le mode d'enregistrement 'TOUJOURS' et désactivez la détection de mouvement (Détection de mouvement -> Menu, Périphériques, Détection). Pour enregistrer pendant des plages horaires définies, sélectionnez 'PLANNING



Photo 5-6

Il faut choisir dans un premier temps le numéro de la caméra ou toutes afin de paramétrer les 4 caméras en même temps. Pour remplir le planning, cliquez sur le mode d'enregistrement désiré (Alarme, continu ou aucun enr.) et sur le carré correspondant à l'heure choisie. Si le paramétrage est le même d'un jour à l'autre, vous pouvez copier le planning d'une journée à une autre journée.

Une fois le planning rempli, cliquez sur 'APPLIQUER'.

Vous pouvez utiliser le planning par défaut en cliquant sur 'DEFAULT', le planning suivant sera défini :

- 01:00 am-07:59 am : Pas d'enregistrement
- 08:00 am-18:59 pm : Enregistrement continu
- 19:00 pm- 00:59 pm : Enregistrement sur détection de mouvement

Note : La couleur des carrés sur le calendriers sont : pas de couleur lorsqu'il n'y a pas d'enregistrement, rouge lorsque l'enregistrement s'effectue sur alarme, vert lorsque l'enregistrement est continu.

5.2.3 Paramétrage du réseau



Photo 5-7

Pour entrer dans le Menu réseau, allez dans [MENU PRINCIPAL→RESEAU] (voir photo 5-7).

Après avoir sélectionné le type de réseau: DHCP, PPOE ou Statique et choisi le port réseau, vous pouvez accéder au DVR à distance via internet.

Si vous sélectionnez le mode DHCP, le serveur DHCP va allouer une adresse IP au DVR automatiquement.



Photo 5-8

Si vous sélectionnez PPPOE, vous devrez entrer un nom d'utilisateur et un mot de passe fourni par votre fournisseur d'accès internet. Vous devrez également entrer un numéro de port (voir photo 5-8) .



Photo 5-9

Si vous sélectionnez statique, vous devez entrer une adresse IP, un masque, une passerelle et un port Web (voir photo 5-9). C'est la solution la plus simple si vous demandez une adresse IP fixe à votre fournisseur.



Photo 5-10

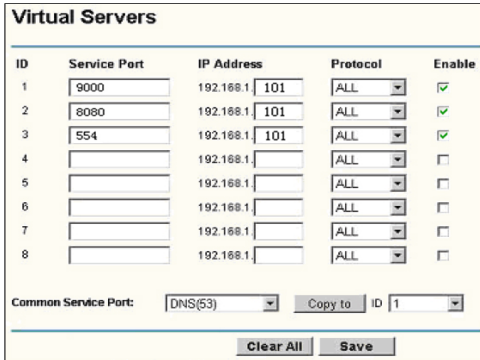


Photo 5-11

Si vous souhaitez vous connecter au DVR via Internet, vous devez ouvrir les ports utilisés par le DVR au niveau du routeur (exemple : voir photo 5-11).

Port vidéo distant: 9000

Port Web: 8080

Adresse IP LAN du DVR: 192.168.1.101

Une fois paramétré, entrer dans votre barre d'adresse internet : `http://` adresse IP routeur :8080 (192.168.1.101:8080), une fois l'Activ X installé vous pourrez visiter votre DVR à distance .

5.2.4 Recherche et lecture des enregistrements

Cliquez sur [Menu Principal → Chercher] pour rechercher des vidéos enregistrées et les lire (voir photo 5-20).



Photo 5-20-A

Lecture des enregistrements:

Il existe 2 façons de rechercher des enregistrements :

- Soit vous entrer une date et cliquez sur Recherche, les jours où des enregistrements sont disponibles vont s'afficher en vert ou en rouge dans le calendrier (vert-> enr. Continu, rouge -> dét. De mouvement ou alarme). A vous de cliquer sur le jour recherché et ensuite sur l'heure, la lecture des 4 caméras va se lancer (Photo 5-20-A).



Photo 5-20-B

- Soit vous entrez une date puis une heure si vous avez une recherche précise a faire et cliquez sur 'Relecture'. La lecture correspondant à la date et l'heure demandée va se lancer directement (Photo 5-20-B).

Vous pouvez accélérer la lecture en x2, x4, x8 ou ralentir la lecture en x1/2, x1/4, x1/8, lire à vitesse normale, faire une pause et lire image par image. Tous ces paramètres sont accessibles avec la souris dans la barre en bas de l'écran de lecture, avec la télécommande ou sur le DVR directement. A la fin de la lecture, vous reviendrez automatiquement au menu précédent ou faites un click droit avec la souris pour revenir en arrière à tout moment.

Liste de fichiers

Dans le [Menu Recherche], cliquez sur [Liste de fichiers] pour afficher le sous-menu suivant (photo 5-21).

Ce sous-menu permet de visualiser tous les fichiers rangés en fonction de l'heure et caméra par caméra.

Vous pouvez lire un fichier en double cliquant dessus avec la souris ou le sélectionner afin de le sauvegarder sur une clé USB. Pour sélectionner un fichier, appuyez sur SEL ou faites un click avec la souris dans le carré à droite du fichier. Pour lancer la sauvegarde il faut cliquer sur 'Backup' une fois le ou les fichiers à copier sont sélectionnés.



Photo 5-21

Premier : Le bouton 'Premier' permet de revenir à la première page de fichiers recherchés.

PRECEDENT (Page précédente): Permet de revenir à la page précédente.

SUIVANT (Page suivante): Permet de passer à la page suivante.

DERNIER (Dernière page): Permet d'aller directement à la dernière page de recherche.

TOUT (Tout sélectionner): Permet de sélectionner tous les fichiers de la liste.

INVERSE (Inversion des fichiers sélectionnés): Permet de désélectionner tous les fichiers sélectionnés et de sélectionner tous les fichiers non sélectionnés.

Sauvegarde de séquences sur clé USB

Si vous souhaitez sauvegarder sur clé USB un fichier dans la liste, vous n'avez qu'à sélectionner le ou les fichiers en question et cliquez sur [SAUVEG.].

Note : Le fichier sauvegardé sera au format H.264. Il est possible de le convertir au format AVI avec le lecteur fournit sur le CD ou avec le programme de connexion distante. Une fois au format AVI, vous pouvez lire le fichier avec n'importe quel lecteur de vidéo (ex : Windows media player)



Photo 5-22



Photo 5-23

5.2.5 Visualisation de séquence par un PC

- 1、 Copiez le fichier sauvegardé sur votre PC.
- 2、 Ouvrez le lecteur et cliquez sur [File→ Local (F)] afin de rechercher l'emplacement où a été copié le fichier vidéo (par défaut avec le programme de connexion à distance, les fichiers sont copiés dans C:\DVR), enfin cliquez sur [open] pour lancer la lecture du fichier.

Note: Le fichier à ouvrir doit être au format H.264.

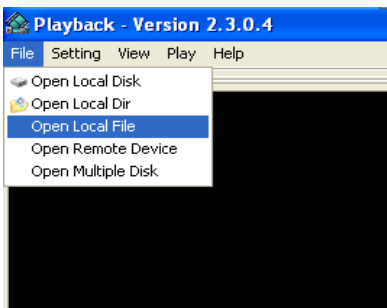


Photo 5-24

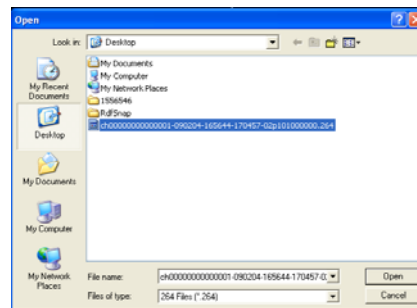


Photo 5-25

- 3、 Ouvrez le fichier de sauvegarde :

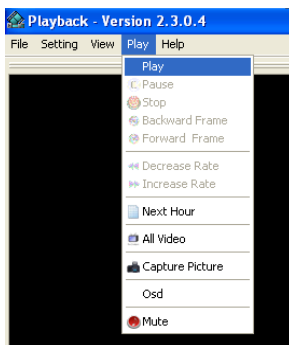


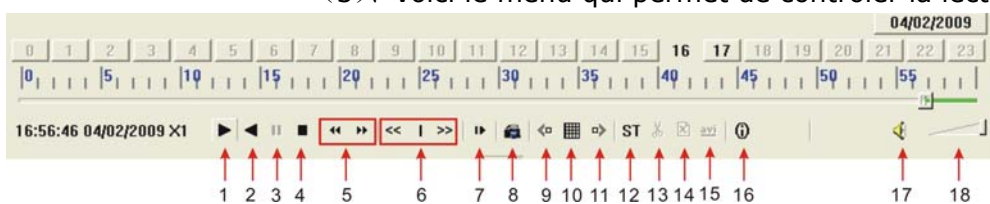


Photo 5-26

- (1)、 Cliquez sur [Play] pour lancer la lecture du fichier souhaité;
- (2)、 Cliquez sur le bouton  en bas de l'écran puis sur [Play-, la lecture va ensuite se lancer.

- (3)、 Voici le menu qui permet de contrôler la lecture:



Date: **04/02/2009** la date d'enregistrement du fichier sauvegardé s'affiche en haut à droite du menu lecture;

Les nombres correspondent aux 24H d'enregistrement d'une journée. Ils s'affichent en noir lorsque la séquence vidéo à ouvrir correspond à ces heures là



Les nombres en bleu correspondent aux minutes. La barre verte symbolise l'état d'avancement de la lecture.



Les fonctions disponibles



1	Lecture	10	Toutes les vues
2	Fichier vidéo précédent	11	Ajouter une vue
3	Pause	12	Démarrer
4	Stop	13	Couper
5	Image précédente / Image	14	Supprimer
6	Ralentir, Vitesse normale,	15	Convertir en AVI
7	Heure suivante	16	Paramètre affichage
8	Prise de photo	17	Arrêt du son
9	Réduire la fenêtre	18	Ajuster le volume

4. Configuration pour la relecture de séquence vidéo (défaut : vidéo activé pour chaque voie)

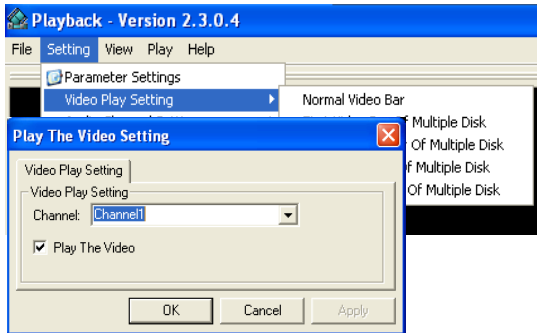


Photo 5-27A

Setting→Video play setting →Normal video Bar→Select the channel you want to display→ Select to play the video→Apply→OK

5. Configuration pour la relecture de séquence vidéo avec son (Modification sera prise en compte à la sortie du programme.)

Setting→Audio channel setting → Normal video Bar→Select the channel you want to playback the audio→Select the channel has audio files→Apply→OK.

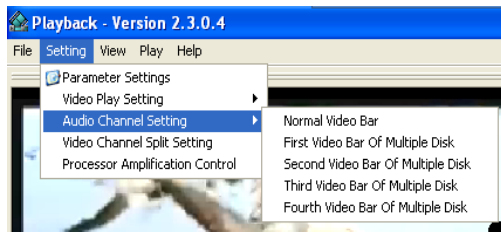


Photo 5-28A

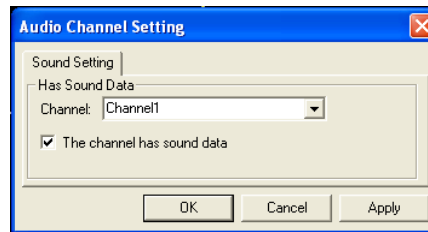


Photo 5-28B

5.2.6 Gestion des périphériques



Photo 5-29

Ce menu concerne la gestion des périphériques, il est fortement déconseillé d'y accéder si vous n'êtes pas familiarisé avec la configuration d'un DVR. Ce menu est composé de : Disque dur, Alarme externe, contrôle PTZ, Gestion téléphone mobile et détection de mouvement.

5.2.6.1 Gestion de disque dur



Photo 5.30

Cliquez sur [Menu Principal → Périphérique → HDD] pour entrer dans le menu [Gestion HDD] (voir photo 5-30)

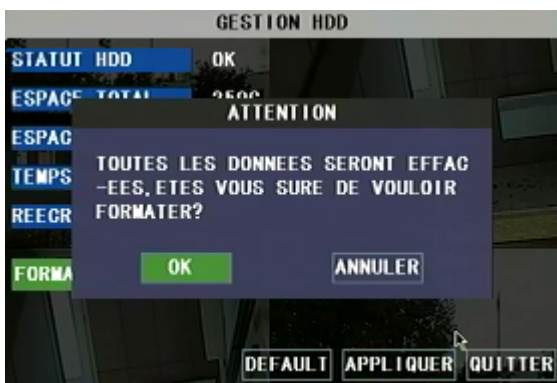


Photo 5-31

Lorsque vous installez un nouveau disque dur, le DVR va automatiquement détecter si le disque dur est formaté ou non ; Si le disque dur n'est pas formaté, son statut sera indiqué 'Non formaté', sinon il sera indiqué 'Normal' s'il est formaté. (voir photo 5-31).

Espace total : Indique la taille totale du disque dur.

Espace libre : indique l'espace libre sur le disque dur

Temps d'enregistrement utilisable : Temps d'enregistrement disponible calculé en fonction des paramètres d'enregistrement choisis.

Réécrire: Permet de continuer à écrire sur le disque lorsqu'il est plein. Les plus vieux fichiers seront effacés et remplacés par les plus récents .

Formater HDD: Utilisez cette option pour formater le disque dur. Pour pouvoir enregistrer, le disque dur doit obligatoirement être formaté. Cliquez sur [Formater HDD] pour lancer le formatage. Une fois le formatage effectué, le système va automatiquement redémarrer.

Formater USB: Permet de formater la clé USB avant d'effectuer une sauvegarde.

5.2.6.2 Configuration d'alarme



Photo 5-32

Cliquez sur [Menu Principal → Périphériques → Alarme] pour entrer dans la [Config. Alarme] (voir photo 5-32).

Canal I/O: 3 Options NO (Normalement ouvert), NC (Normalement fermé) et OFF (désactivé). Paramétrez 'Normalement ouvert' si vous utilisez des détecteurs externes qui sont normalement ouvert, paramétrez 'Normalement fermé' si vous utilisez des détecteurs externes qui sont normalement fermés, paramétrez "off" si vous n'utilisez pas d'alarmes. Vous pouvez ne pas utiliser de détecteurs externes mais enregistrer

néanmoins sur détection de mouvement.

Perte HDD : Cette option permet lorsqu'elle est activée de prévenir par un buzzer si le disque dur n'est pas détecté ou n'est pas formaté. Un H s'affichera également à l'écran en cas de problème sur le disque dur. Si l'option est désactivée, seul le H sera affiché à l'écran mais le buzzer sera désactivé en cas de problème.

Perte espace: Cette option lorsqu'elle est activée avertit par un son d'alarme si le disque dur n'exploite pas sa taille totale (si des secteurs sont défectueux).

Perte vidéo: Cette option lorsqu'elle est activée va émettre un son lorsqu'un signal vidéo est perdu. L'écran va également afficher Perte Vidéo même si l'option est désactivée.

Gestion Alarme: Sortie d'alarme relais (0s,10s,20s,40s,60s), Buzzer (0s,10s,20,40s,60s) et durée d'alarme (0s, 30s, 1minute, 2minute, 5minute).

Type d'alarme	Fonction
Perte vidéo	Envoi une alarme lorsque le DVR ne reçoit plus de signal vidéo (caméra endommagée, câble vidéo coupé, alimentation caméra coupée).
Détection de mouvement	Lorsqu'un objet ou une personne bouge dans la zone définie, l'alarme se déclenche. Vous pouvez ajuster la sensibilité.
Statut I/O	Le système peut déclencher un relais lors du déclenchement d'une entrée d'alarme.
Perte HDD	Lorsque le disque dur n'est pas détecté (panne HDD, problème alimentation HDD), ou le HDD n'efface pas les anciennes données, ou l'espace n'est plus suffisant, une alarme va se déclencher.

Liste 5-1

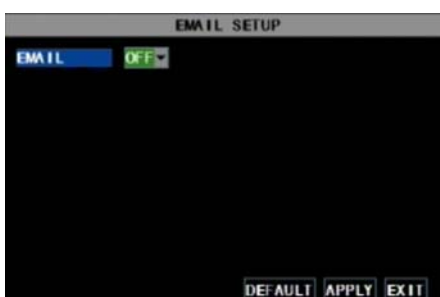


Photo 5-33

Envoi automatique d'E-mail

(permet d'envoyer un e-mail lorsqu'une alarme se déclenche)

Cliquez sur [Config. Mail] pour entrer dans le menu (voir photo 5-33).

Dans la [Config. Mail], le paramétrage s'effectue uniquement si l'option est activée comme sur la photo 5-34.

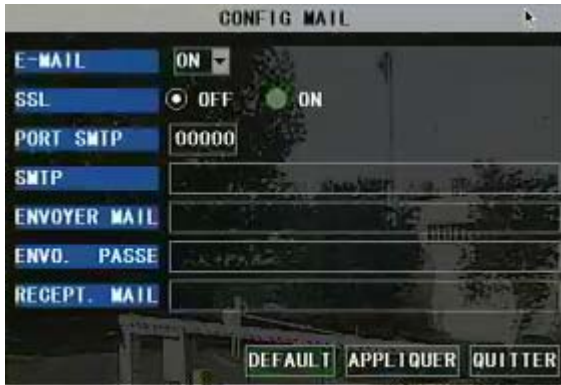


Photo 5-34

SSL: il s'agit d'une sécurité qui permet de crypter le Mail lors de l'envoi. Vous pouvez crypter la communication en utilisant SSL pour lutter face aux hackers en utilisant un mot de passe.

Activez SSL si vous utilisez le serveur Gmail.com. et désactivez SSL si vous utilisez un autre serveur de Mails.

Si l'envoi de Mails ne fonctionne pas, c'est que les réglages effectués ne sont pas bons, contactez le site web où est hébergé votre boîte Mail afin d'obtenir les infos : le serveur SMTP et le SSL de votre boîte Mail personnelle.

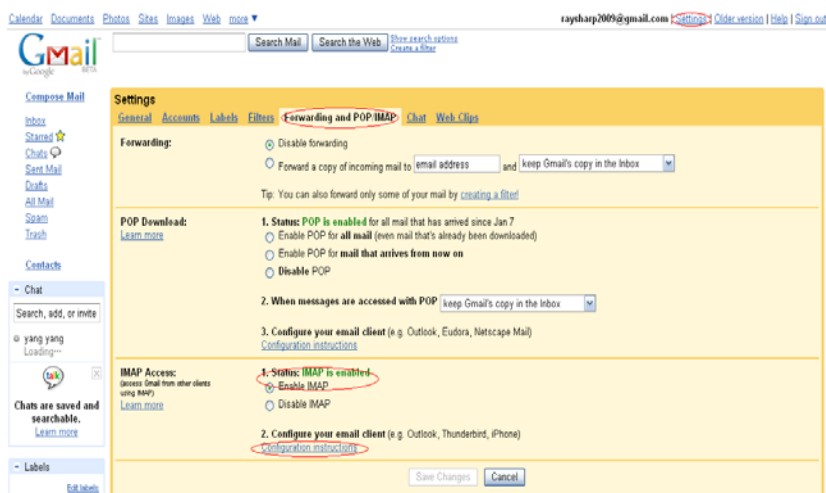


Photo 5-35

Port SMTP: C'est le port du serveur SMTP. En général, le port SMTP est 25 mais il y a des exceptions comme G-mail qui utilise parfois le port 465.

Serveur SMTP: C'est l'adresse utilisée par votre serveur de messagerie.

Email expéditeur: C'est l'adresse Email de l'expéditeur. Elle dépend du serveur utilisé. Par exemple pour gmail: aaa@gmail.com, l'adresse du serveur sera du type: smtp.gmail.com.

Email receveur: C'est l'adresse Email de la personne qui recevra l'Email d'alarme. Cette adresse Email permettra de recevoir les images transmises lors de la détection de mouvement captée par le DVR. Veuillez prévoir un maximum de place sur votre boîte Mail afin de pouvoir recevoir les images des alarmes. Pour plus de détails sur les protocoles SMTP, voir photo 5-35A.

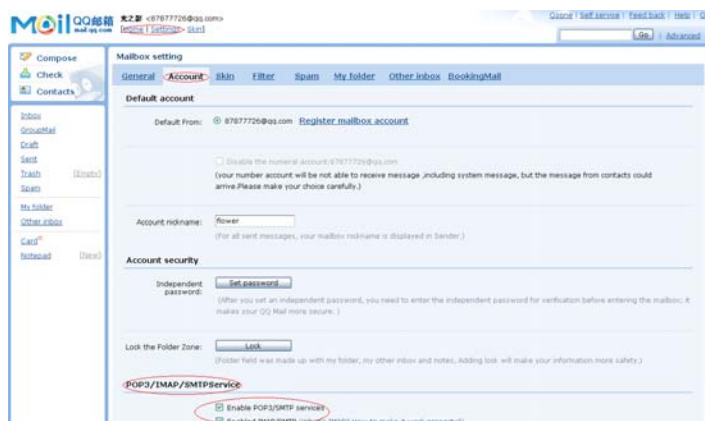


Photo 5-35A

5.2.6.3 Config. PTZ

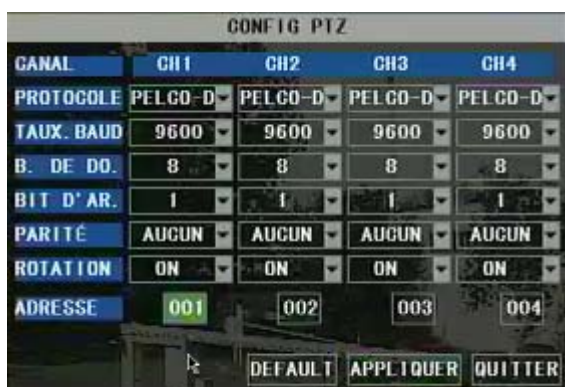


Photo 5.36

Pour entrer cliquer sur [Menu Principal → Périphériques → Config. PTZ], sélectionnez la voie correspondant au dôme, le protocole (Pelco-D ou Pelco-P), le Baud rate (1200, 2400, 4800, 9600),

5.2.6.4 Connexion avec un Mobile

Cliquez sur [Menu principal → Périphériques → Mobile] pour entrer dans le menu [Mobile].

Nom d'utilisateur: indique le nom d'utilisateur du DVR.

Mot de passe utilisateur: indique le mot de passe correspondant à l'utilisateur du DVR pour la connexion avec un mobile.

Port serveur: Port de contrôle via Mobile. A choisir entre 1024 et 65535.

Explication: Effectuez d'abord la connexion via internet avant d'effectuer la connexion via téléphone Mobile. Le port pour mobile doit être différent du port choisi pour la connexion internet (dans le menu réseau).

Accès par téléphone mobile

Le DVR est compatible avec les téléphones mobiles qui fonctionnent avec Windows Mobile et Symbian (Nokia) sur le réseau 3G.

Avant de pouvoir accéder au DVR depuis un mobile, il faut paramétrer la partie réseau du DVR. Allez à la partie 5.2.3 pour avoir plus d'infos sur le réseau. Allez dans 'Menu Principal', 'Périphériques' puis Mobile et entrez votre nom d'utilisateur et le mot de passe correspondant, entrez ensuite le numéro de Port du Serveur à 18600. Ce port doit être différent de celui utilisé pour se connecter au DVR en connexion distante via PC (partie 5.2.3).

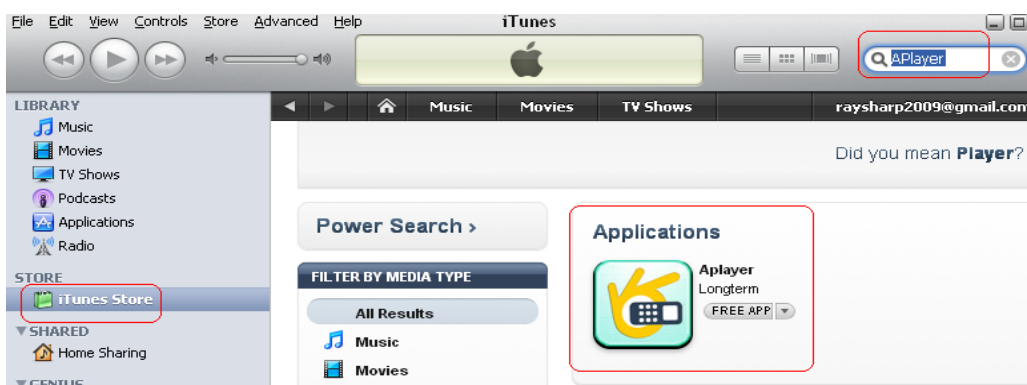
Note: Il est possible de visualiser seulement 1 voie à la fois avec un téléphone mobile. La fluidité de l'image dépendra de la bande passante disponible.

CONNEXION AVEC IPHONE

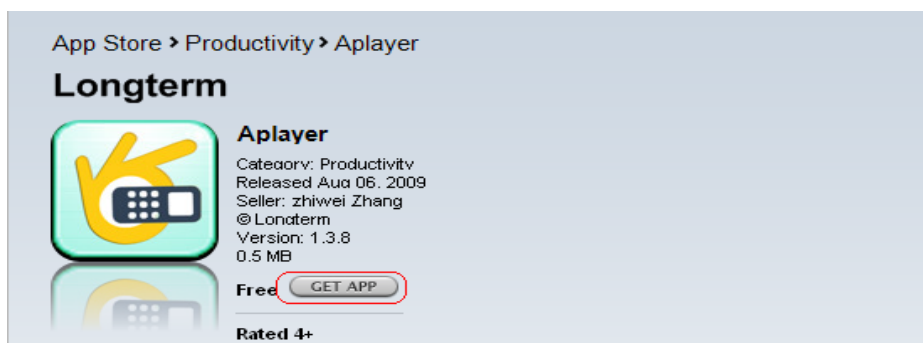
1. Vous devez d'abord installer le logiciel iTunes (logiciel de gestion pour le téléphone mobile iPhone) dans votre PC. Lien de téléchargement : <http://www.apple.com/itunes/>

2. Téléchargement du logiciel Meye ou Aplayer

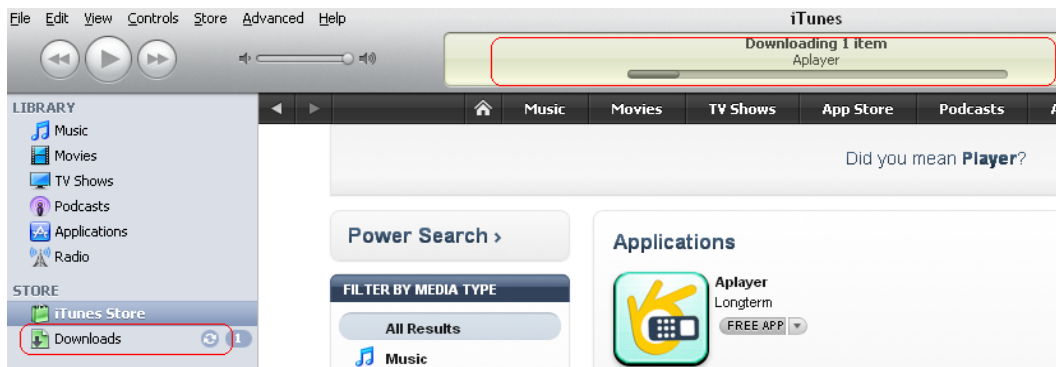
- Démarrez le logiciel iTunes, cliquez sur « iTunes Store » dans la colonne de gauche. Puis entrez dans le cadre de recherche en haut à droite « Aplayer », et validez la recherche.



- Cliquez sur l'icône Aplayer, vous avez la photo suivante, et puis cliquez sur « GET APP ». iTunes, entrez dans la procédure de téléchargement.



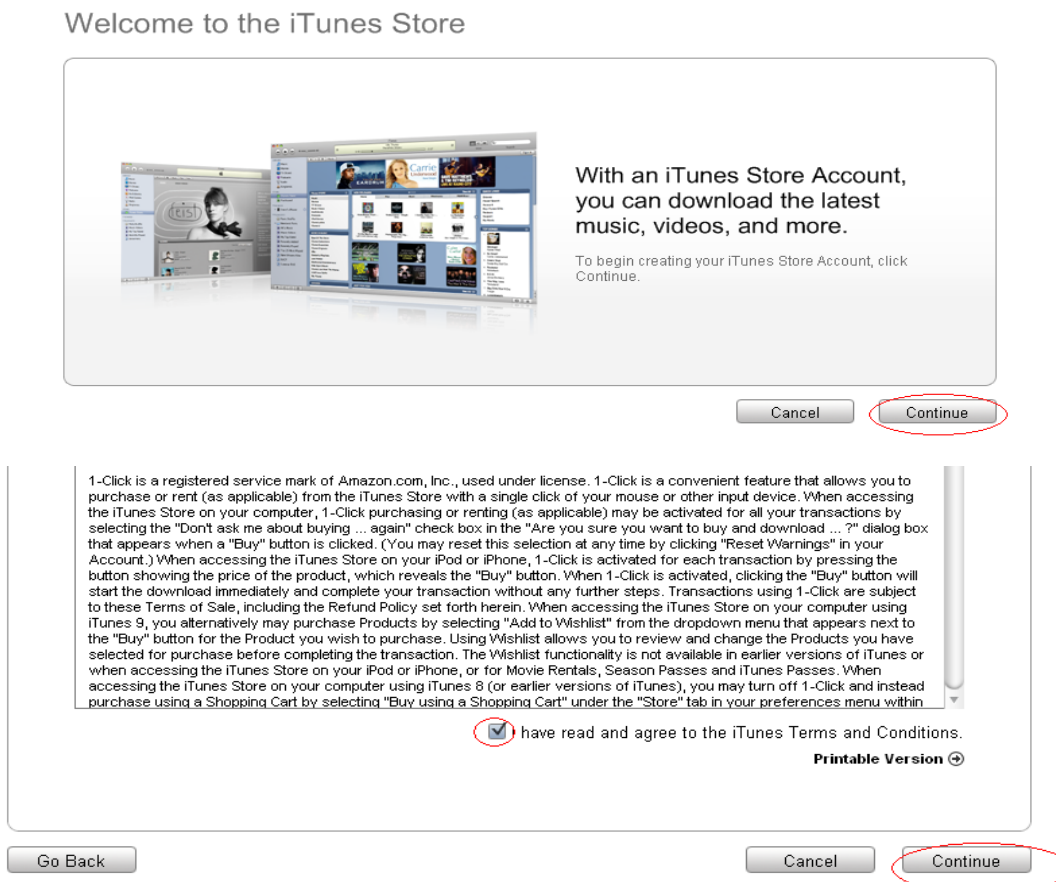
Si vous avez déjà un compte Apple ID, entrez votre Apple ID et mot de passe, cliquez sur « GET ».



Sinon, créez un nouveau compte « Apple ID ». cliquez sur “Create New Account”, et suivez les étapes pour la création d’un compte Apple ID.

3. Création d’un compte Apple ID

① Cliquez sur “Create New Account”, après l’apparition de l’interface d’accueil ‘Welcome’ cliquez sur ‘Continue’.



② Entrez un vrai compte E-mail, mot de passe, question etc... puis cliquez sur « continue ».

Create iTunes Store Account (Apple ID)

Email Address: This will be your new Apple ID.

Password: Password must be at least 6 characters

Verify: Retype your password to verify

Enter a question and answer that you can easily remember to help us to verify your identity.

Question:

Answer:

Please enter your date of birth to help us verify your identity in case you forget your password

Month: Day:

Would you like to receive the following via email?






New releases and additions to the iTunes Store.

News, special offers, and information about related products and services from Apple.

③ Cochez « None » pour le paiement. Ensuite, vous devez remplir les autres champs de la feuille suivante.

If you provide a payment method now, you will not be charged until you make a purchase. If you select None, you will be asked to provide a payment method when you make your first purchase.

If the billing address of your payment information is not in the United States, click here [↔](#)

Credit Card:      **None**

iTunes Gift Cards and Certificates

Code: To redeem a code, enter it here.

Address

Salutation:

First Name: Last Name:

Address:

City: State:

Zip Code: Phone:

Country/Region: **United States**

Apple uses industry-standard encryption to protect the confidentiality of your personal information.

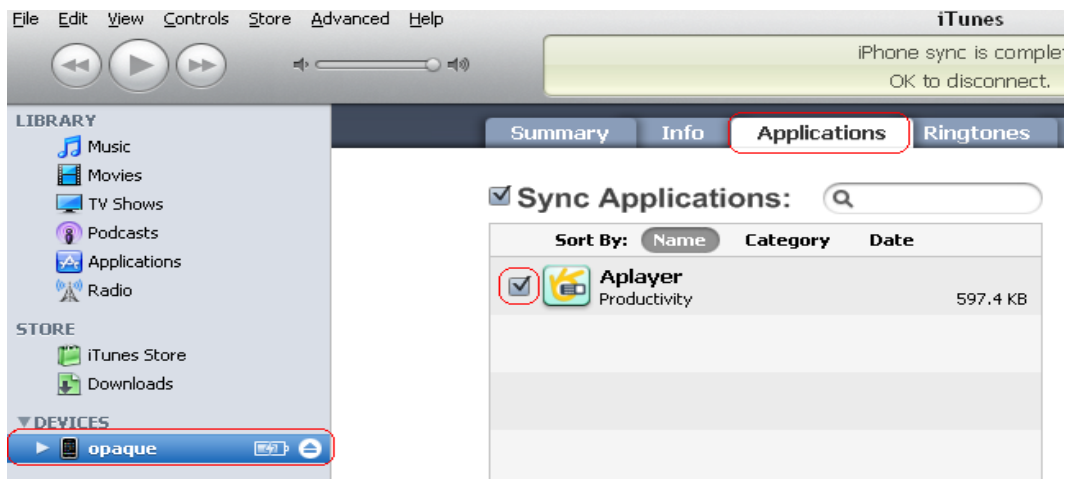
④ iTunes vous informe qu'un message de validation pour votre compte est déjà envoyé dans votre boîte mail. Lisez ce message puis activez votre compte.

4. Installation de APlayer

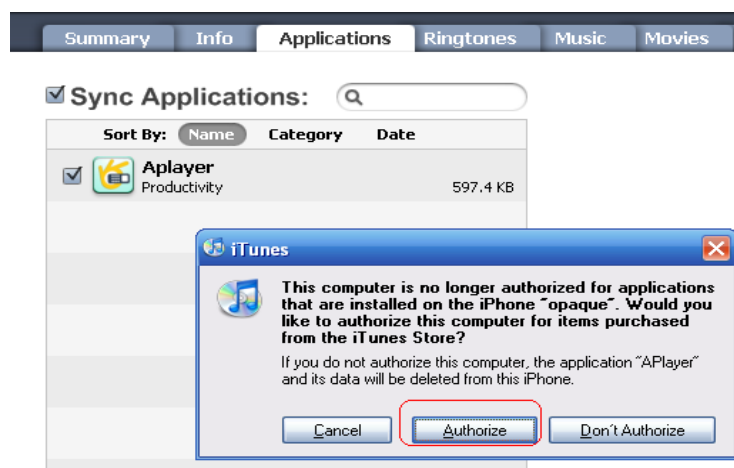
(1) Cliquez "Applications" sur la colonne gauche de iTunes. Vérifiez que Aplayer est déjà téléchargé.

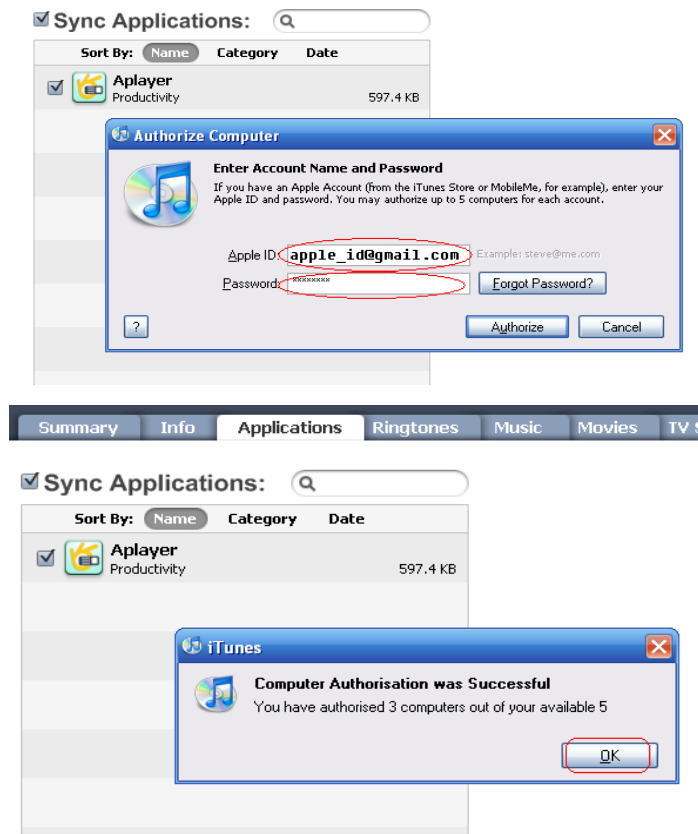


(2) Connectez votre téléphone mobile, Allez choisir « DEVICES » dans la colonne iTunes, validez votre téléphone « opaque ». “Sync Applications”, cochez Aplayer. (opaque est le nom du téléphone de l'exemple).



Autorisation:

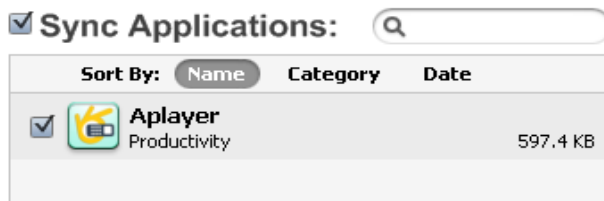
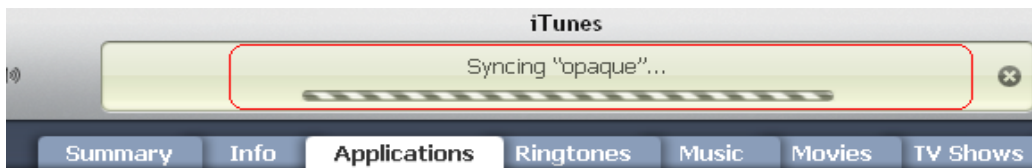




(3) Cliquez sur “Sync” pour installer.

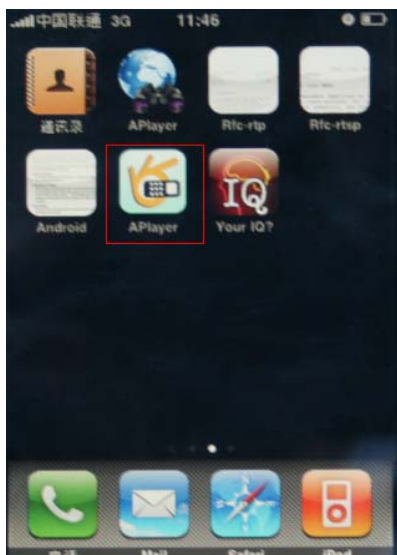


(4) Barre de progression:



5. Utilisation APlayer

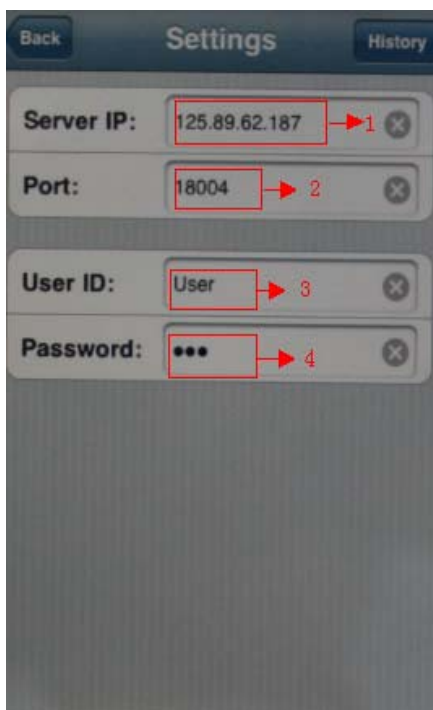
(1) Après installation dans votre téléphone iPhone, l'icône Alayer sera affichée.



(2) Interface d'utilisation

- ① PTZ (Site, Azimute)
- ② PTZ (Zoom+, Zoom-) (Focus+, Focus-) (Iris+, Iris-)
- ③ Sélection de la voie vidéo.
- ④ Pause, capture d'une photo, plein écran, menu suivant, configuration.
- ⑤ Quitter, bouton au milieu du téléphone.

(3) La configuration est identique que dans le Windows mobile (HTC) ou Symbian (Nokia).

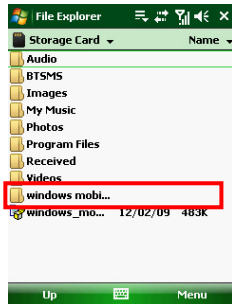


- ① Adresse IP du DVR:
- ② Port IP :
- ③ Nom d'utilisateur :
- ④ Mot de passe :

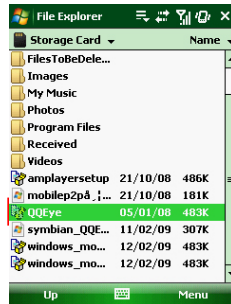
CONNEXION AVEC WINDOWS MOBILE :

1. Installation de la Webcam

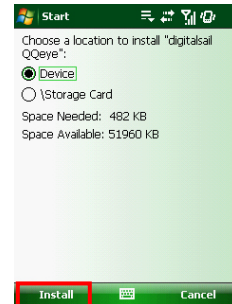
Vous devez dans un premier temps installer le programme webcam présent sur le CD fourni avec le DVR en copiant le fichier 'QQeye.CAB' dans le mobile. Vous pouvez copier ce fichier soit en reliant le mobile au PC et en copiant directement le fichier dans la mémoire tu téléphone, soit en le copiant sur la carte mémoire du téléphone ou via Bluetooth.



Pho 1



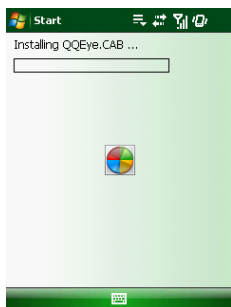
Pho 2



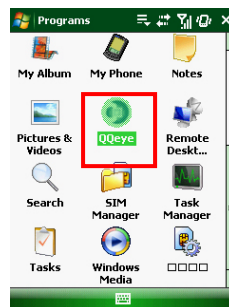
Pho 3

2. Cliquez sur le dossier qui a été copié dans le téléphone mobile (photo 1) et choisissez le fichier présent dans le dossier. La fenêtre suivante va s'ouvrir (photo 3).

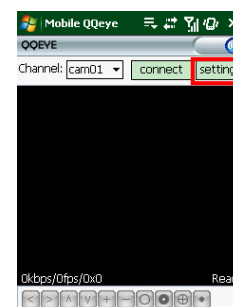
3. Choisissez l'endroit où stocker le programme et cliquez sur [Install] (carré rouge sur la photo 3), l'installation démarre (photo 4).



Pho 4



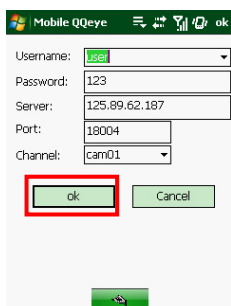
Pho 5



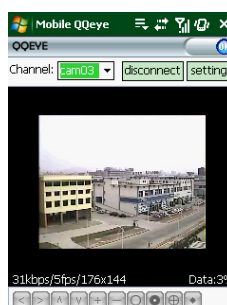
Pho 6

4. Lorsque l'installation est terminée, cliquez sur l'icône Qqeye (carré rouge sur la photo 5) pour lancer le programme. Le programme va démarrer comme sur la photo 6.

5. Settings: Cliquez sur [Setting] (carré rouge sur la photo 6) pour entrer dans le menu de la photo 7.



Pho 7



Pho 8



Pho 9

User name: Nom d'utilisateur entré dans le menu Périphériques, Mobile du DVR.

Password: Mot de passe entré dans le menu Périphériques, Mobile du DVR.

Server address: Adresse IP du routeur où est relié le DVR.

Web port: Port du serveur entré dans le DVR, il doit être différent du port utilisé pour la connexion via PC, doit être compris entre 1024 et 65535, le port par défaut est 18600. Note: Ce port est un port supplémentaire du port d'accès distant standard.

Channel: Sélectionnez la caméra du DVR à afficher puis cliquez sur [OK] (carré rouge de la photo 7) afin d'afficher la vue à l'écran et démarrer la connexion à distance (photo 8).

6. Interface principale (Photo 8)

Cliquez sur [Disconnect] pour arrêter la visualisation en direct.

Cliquez sur [Setting] pour modifier les paramètres.

7. Affichage de la connexion vidéo

Mode normal:

Vous verrez affiché les infos sur la connexion réseau sous l'image.

En haut à gauche: vitesse de transmission, nombre d'images par secondes et Résolution.

En haut à droite: pourcentage de mémoire utilisé, Etat de la connexion, Lecture et Arrêt.

Fonction des boutons sous l'image vidéo de gauche à droite: PTZ control (Gauche, Droite, Haut, Bas), zone (Zoom+, Zoom-), Focus (Focus+, Focus-), Iris (Iris+, Iris-), Capture de photo.

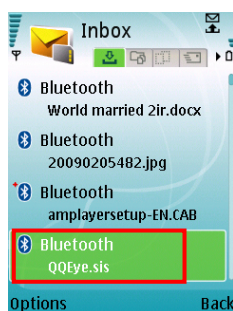
8. Mode d'affichage: Vous pouvez passer en affichage plein écran en cliquant sur l'écran du mobile (photo 9).

Si vous utilisez un téléphone mobile qui fonctionne sous Symbian (Nokia) suivez cette procédure:

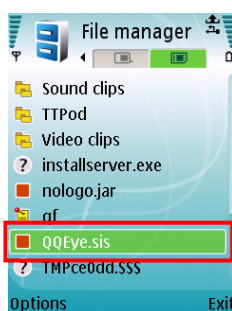
1. Vous devez dans un premier temps copier le fichier "QQeye.CAB" inclus dans le CD fourni dans le téléphone mobile.

Le fichier sera copié par défaut dans la carte de stockage, vous pouvez le transmettre via Bluetooth (Photo 1). Sélectionnez le programme Qqeye (photo 2).

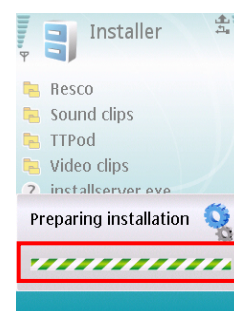
2. Une fois sélectionné (photo 2), l'installation va se lancer (Photo 3).



Pho 1

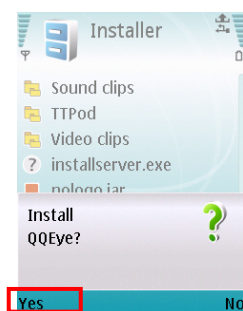


Pho 2

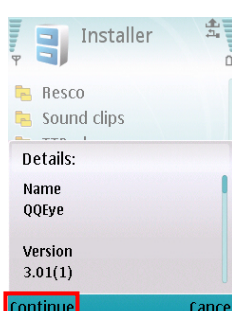


Pho 3

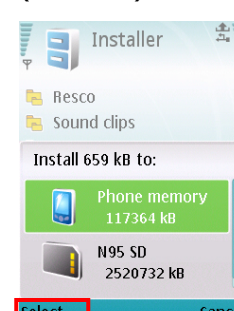
Une fois l'installation demandée, il suffit de confirmer en cliquant sur YES (Photo 4).



Pho 4



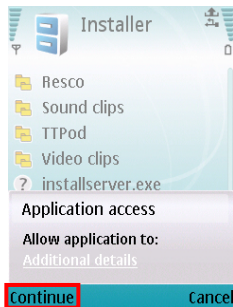
Pho 5



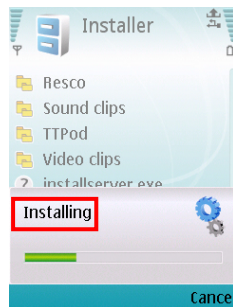
Pho 6

3. Cliquez sur Continue(Photo 5), la version du programme qui va être installée s'affiche à l'écran.

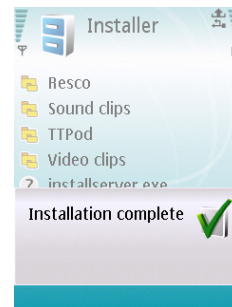
4. Le téléphone demande ensuite à quel emplacement vous souhaitez installer le programme, soit dans la mémoire interne au téléphone soit dans la carte mémoire. Cliquez ensuite sur select (photo 6). Cliquez sur continue (photo 7) et l'installation démarre (Photo 8).



Pho 7

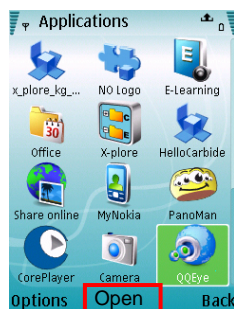


Pho 8

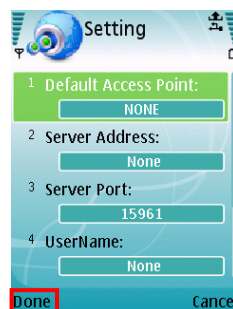


Pho 9

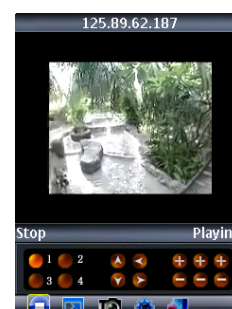
5. Lorsque l'installation est terminée, le téléphone vous l'annonce (Photo 9). Vous pouvez maintenant lancer l'application 'QQEye', cliquez sur Open (Photo 10). Vous accédez maintenant au menu réglage (Photo 11). Cliquez sur Done une fois les réglage terminés et la connexion doit s'établir (Photo 12).



Pho 10



Pho 11



Pho 12

Default Access Point : Entrez le point d'accès, par défaut c'est la connexion GPRS.

Server Address : Entrez l'adresse IP du routeur où est placé le DVR (voir partie 5.2.3 pour la configuration du réseau ou page 14 du manuel.

Server Port : Port Web de connexion: Numéro de port 'Mobile' entré dans le DVR, par défaut il s'agit du 18600. Il doit être compris entre 1024 et 65535. Ce port doit être différent des ports d'accès distant par PC standard.

User Name : Nom d'utilisateur entré dans le menu: Périphériques, Mobile

Password : Mot de passe entré dans le DVR.

Channel : Sélectionnez le numéro de caméra à afficher à l'écran et cliquez sur [OK], la connexion doit s'établir.

Network connection status : Pourcentage de mémoire du téléphone utilisé, connexion OK, connexion perdue, Lecture et Arrêt.

Channel select, PTZ control, Zoom in/out, Focus and Iris



Photo - 13

Lecture/Arrêt, plein écran/écran normal, Capture d'image, Paramètres et Quitter.

En cliquant sur l'image, vous pouvez afficher l'image en plein écran (Photo 13).

5.2.6.5 Détection de mouvement



Photo 5-38

Cliquez sur [Menu Principal→ Périphériques→ Détection] pour accéder au menu [Détection].

Le menu [Détection] comporte 3 paramètres: Statut, Sensibilité et Zone.

Statut des voies: C'est ici que l'on active ou désactive la détection de mouvement voie par voie.

Sensibilité: C'est ici que l'on règle la sensibilité de la détection de 1 à 4.



Photo 5-39

Zone: C'est ici que l'on détermine la zone de détection, celle-ci s'affiche en rouge. Les parties transparentes sont les zones inactives. Pour dessiner les zones, faites un click gauche avec la souris sur les carrés ou restez appuyé pour dessiner directement une zone. Faites un click droit pour sortir et n'oubliez pas de cliquer sur appliquer pour sauvegarder la nouvelle zone définie.

Note : L'enregistrement ne démarre qu'au moment où la détection a lieu et dure environ 1 minute après la dernière détection. Si de nouvelles détections ont lieu alors que la précédente est toujours active, la dernière détection reste à nouveau active pour 1 minute de même que l'enregistrement se prolonge 1 minute de plus.

5.2.7 Menu système



Photo 5-40

Le Menu Système est composé de: Date/Heure, Mot de passe, Vidéo, Langage, Info, Maintenance.

Attention : Certaines manipulations dans ce menu peuvent entraîner un mauvais fonctionnement de l'appareil, il est déconseillé d'y faire des modifications si vous n'êtes pas expert.

5.2.7.1 Date/Heure



Photo 5-41

Ce menu permet de modifier la date et l'heure de l'appareil, le format, le fuseau horaire, il permet également de planifier le basculement automatique heure d'été/heure d'hiver (DST).



Picture 5-42

Ce menu permet de donner un numéro à votre DVR et d'activer un mot de passe de votre choix pour accéder au système. Le nouveau mot de passe sera actif après avoir appuyé sur Appliquer.

Note : Ce mot de passe sert uniquement pour l'accès au menu en local, en réseau le mot de passe se paramètre avec le logiciel ou la page Web dans 'Config', 'Config', 'Mot de passe I.E'.



Photo 5-43

Lorsque vous activez le mot de passe 'ON', vous pouvez entrer un mot de passe utilisateur et administrateur. Le mot de passe doit comporter 6 chiffres. Lorsque vous activez le mot de passe 'ON', vous pouvez entrer un mot de passe utilisateur et administrateur. Le mot de passe doit comporter 6 chiffres.

Note : Vous devez obligatoirement entrer un nom d'utilisateur ET administrateur sinon un message d'erreur apparaît 'mot de passe erroné'. L'administrateur a tous les droits, l'utilisateur n'a pas accès à la configuration et aux menus système.

5.2.7.3 Vidéo

Vous pouvez modifier la résolution VGA : 600*480, 800*600, 1024*768, 1280*1024.



Photo 5-44

Vous pouvez également modifier le standard vidéo : PAL ou NTSC. (Attention : NTSC est uniquement utilisé aux USA).

5.2.7.4 Langage



Photo 5-45

Choisissez la langue de votre choix, appliquez et redémarrez l'appareil (pour redémarrer: Menu, Menu Système, Maintenance, Redémarrage).

5.2.7.5 Information système



Photo 5-46

Ce menu affiche les infos concernant le DVR: le modèle de l'appareil, la version firmware, l'adresse MAC.

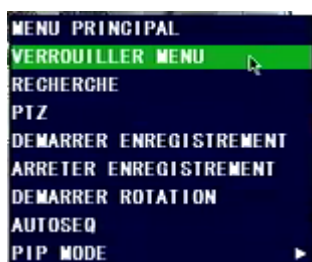
5.2.7.6 Maintenance du système



Photo 5-47

La maintenance auto. signifie redémarrage auto., vous pouvez demander un redémarrage auto. tous les jours, toutes les semaines, ou tous les mois. MAJ système permet de mettre à jour la version logicielle du DVR (firmware). Param. Par défaut remet à 0 tous les paramètres. Redémarrage permet de redémarrer le DVR.

5.3 Blocage Menu



Attention: le contrôle d'accès ne s'active pas automatiquement, lorsque l'administrateur a fini ses opérations, il doit bloquer le menu en faisant un click droit avec la souris et 'Verrouiller le Menu'.



Photo 5-48

Une fois le menu verrouillé, le DVR demande d'entrer un mot de passe pour faire n'importe quelle opération.

5.4 Recherche de fichiers vidéos

Faites un click droit avec la souris puis cliquer sur [Recherche] pour entrer dans le menu Lecture. Pour plus de précisions voir la partie 5.24.

5.5 Contrôle PTZ



Photo 5-49

Pour entrer dans le menu contrôle PTZ (photo 5-49), faites un click droit avec la souris et cliquez sur 'PTZ'.

Rotation auto.

Cliquez sur 'Définir rotation' pour paramétrer la fonction Rotation auto., vous pouvez définir plusieurs rotations, ajouter des preset sur lesquels le dôme s'arrêtera, définir le temps d'arrêt sur les points,... Pour lancer la fonction, faites un click droit dans l'interface principale et cliquez sur 'Démarrer rotation'.



Sélection de la voie: CH1, CH2, CH3, CH4

Total : Choisissez le nombre de Preset à prendre en compte

Point : Numéro du Preset, par défaut le point de départ est 01

Temps d'arrêt : Définissez le temps d'arrêt sur chaque point

Aller à : Permet de se rendre directement au point en cours ici 01

Définir : Permet de sauvegarder le preset en cours. Cliquez ensuite sur Sauvegarder une fois que tous les preset ont été créés. Si vous avez besoin de faire des zoom, ... pour créer les presets, revenez au menu précédent puis entrez à nouveau dans 'Définir rotation'.
Effacer : Efface tous les preset sauvegardés auparavant.

Note : Ce DVR supporte plus de 100 presets. Les dôme sont parfois limités à moins de preset.

5.6 Enregistrement manuel

Si vous voulez lancer un enregistrement manuel, appuyez sur [REC] en façade du DVR.

5.7 Arrêt de l'enregistrement manuel

Si vous souhaitez arrêter l'enregistrement manuel, cliquez dans le Menu sur [Stop Record.] ou sur le bouton [Stop].

Chapitre 6: Exploitation à distance

6.1 Téléchargement du Plug-ins et installation

Ouvrez Internet Explorer et entrez l'adresse IP fixe du routeur ou l'adresse IP du DVR si vous êtes en réseau local. L'installation de l'ActiveX va se faire par la suite automatiquement ou une confirmation sera nécessaire.

Note: Si l'ActiveX ne s'est pas téléchargé correctement, vérifiez les paramètres de sécurité de votre navigateur Internet Explorer (voir Chapitre 8 : Utilisation avec Windows Vista, même manipulation avec Windows XP) . Vérifiez également les paramètres réseau de votre DVR (partie 5.2.3 Config. Réseau), ports réseau, ActiveX autorisés.

6.2 Login dans NetViewer



Photo 6-1

Lorsque la page Internet Explorer s'affiche, vous devez entrer un mot de passe s'il est activé au niveau du DVR et cliquer sur le bouton 'Login'. Vous accédez ensuite à la page d'accès à distance, de visualisation.

Par défaut le mot de passe est vide. Le système permet à l'Administrateur d'entrer un nouveau mot de passe.

Note: Si vous souhaitez supprimer l'ActiveX de votre PC après une mise à jour du DVR, vous devez entrer la commande: "regsvr32/u dvrocx.ocx"



Photo 6-2

Lorsque l'étape du contrôle d'accès est bien passée, le système va afficher les caméras en live (photo 6.2).

6.3 Interface principale du Net-viewer

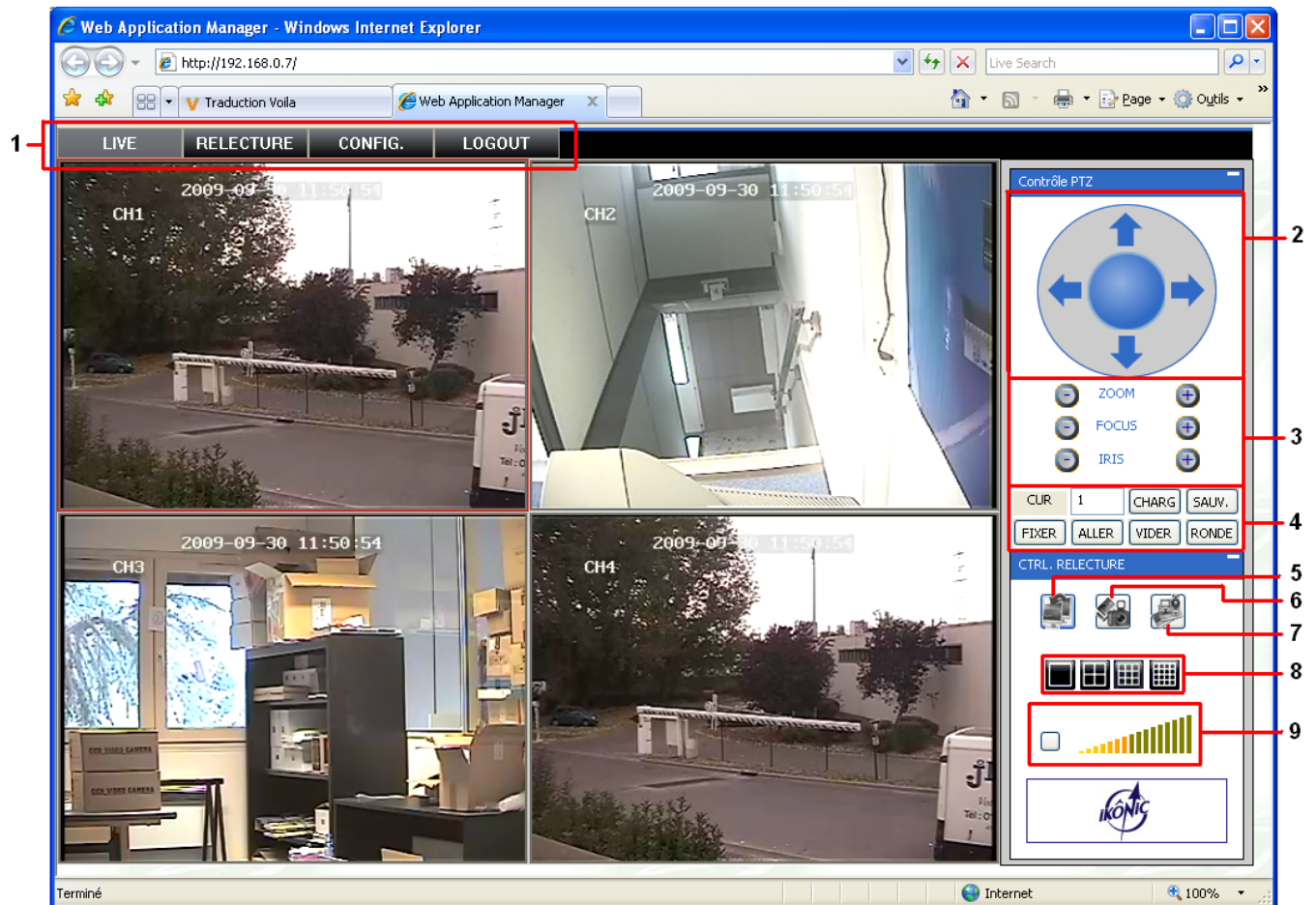


Photo 6-3

6.3.1 Menu principaux (Numéro 1 de la photo 6-3)

6.3.2 Contrôle des dôme PTZ (Numéros 2, 3, 4 de la photo 6-3)

6.3.3 Contrôle de la relecture (Numéros 5 à 9 de la photo 6-3)

6.3.1 Menu principaux (Numéro 1 de la photo 6-3)

Le menu principal est composé de 'Live', 'Relecture', Config., 'Logout'.

6.3.1.1 Live

Une fois l'identification effectuée, le direct s'affiche à l'écran (photo 6-3).

6.3.1.2 Relecture

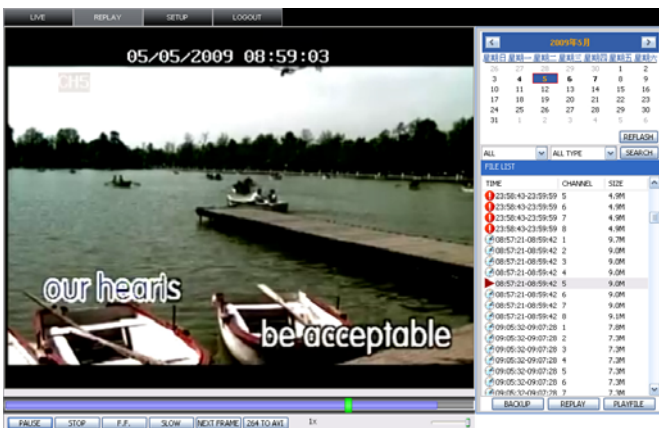


Photo 6-4

Vous pouvez lire à distance les enregistrements.

Sélectionnez dans un premier temps le jour, la voie et le type d'enregistrements recherchés., cliquez ensuite sur mise à jour (M.A.J.) pour afficher les jours où des enregistrements sont disponibles. Les dates en noirs signifient que des enregistrements sont accessibles, cliquez sur la date de votre choix. Une fois la liste des séquences affichée, double cliquez sur celle à lire pour lancer le téléchargement et la lecture.

Bouton Relecture: [Lecture]/[Pause]

Bouton Stop: Arrêt de la lecture.

Bouton Avance R.: Avance rapide.

Bouton Ralent.: Ralentir la lecture.

Image Suiv.: Avancer à l'image suivante.

Bouton 264 en AVI: Convertir la séquence du format H.264 en AVI.



Le format des séquences enregistrées est H.264. Vous pouvez convertir ces fichiers au format AVI standard afin de pouvoir les lire avec n'importe quel logiciel standard (Windows media player, VLC), il suffit pour cela d'appuyer sur le bouton **264 en AVI**.

6.3.1.3. Config.

Cliquez sur [Config.] pour entrer dans le menu de configuration du DVR. Ce menu est composé de: [Enregistrement], [Alarme], [PTZ], [Reseau], [Config.] et [Info. DVR].

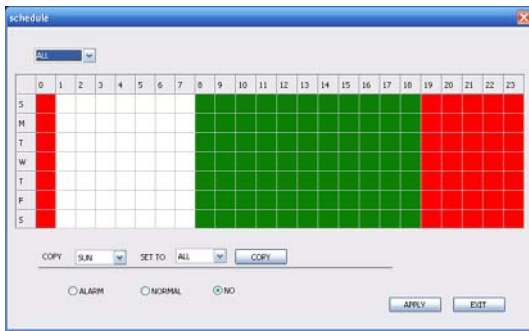
Explications: Vous ne pouvez modifier et sauvegarder les paramètres uniquement lorsque le DVR est en mode visualisation en direct. La méthode de paramétrage à distance est la même qu'en local.

Enregistrement



Picture 6-5

Vous accédez au sous menu – [Enregistrement], vous pouvez sélectionner on/off (activer ou désactiver l'enregistrement) pour chaque voie, et réglez les paramètres d'enregistrement (résolution, qualité, audio, mode d'enregistrement et plage horaire).



Picture 6-6

Cliquez sur [Plage horaire] si vous avez des plages d'enregistrement à définir. (photo 6-6).

La façon de paramétrer les plages horaires est la même qu'en local. Voir la partie 5.2.2 paramétrage de l'enregistrement.

② Alarm

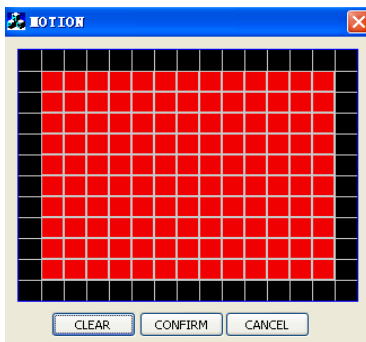


Picture 6-7

Cliquez sur [Alarme] afin d'accéder au menu suivant (Photo 6-7).

Vous pouvez activer ou désactiver les entrées alarmes pour chaque voie (contacts secs), l'enregistrement sur détection de mouvement (ON/OFF), régler la sensibilité, définir les zones de détection, l'enregistrement sur détection de mouvement, activer différentes alarmes sur : perte vidéo, problème d'espace disque dur, panne de disque dur. Vous pouvez également activer des relais et paramétrer la durée d'activité. .

Pour plus de détails, voir la partie 5.2.5.2.



Picture 6-8

Vous pouvez déterminer les zones de détection sur lesquelles l'enregistrement va se déclencher si vous avez choisi ce mode d'enregistrement (Photo 6-8).

③ Control PTZ



Picture 6-9

Cliquez sur [PTZ] pour configurer les dômes. La config. des dômes est la même à distance qu'en local.

Voir la partie 5.2.5.3 (Photo 6-9).

④ Réseau



Picture 6-10

Cliquez sur [Réseau] pour configurer les paramètres réseau. Le paramétrage du réseau avec le logiciel est le même qu'en local.

Voir la partie 5.2.3. – Réglage réseau.

⑤ Config.



Picture 6-11

Cliquez sur [Config.] pour accéder à l'interface (photo 6-11);

Ce menu permet de paramétrer la bande passante à utiliser à distance (baisser la bande passante si la fluidité n'est pas bonne), le répertoire de sauvegarde des photos et des enregistrements.

C'est également ici que l'on modifie les mots de passe administrateur et utilisateur via réseau LAN. Ceux-ci sont différents que les mots de passe d'accès au DVR en local.

Vous pouvez aussi paramétrer la basculement automatique à l'heure d'été/ heure d'hiver. Les dates et heures de basculement se paramètrent dans DST.

⑥ Infos DVR



Picture 6-12

Cliquez sur [Infos DVR] pour accéder au menu système (Photo 6-12). Vous pouvez visualiser le remplissage de votre disque dur, le temps d'enregistrement disponible, la version logiciel, l'adresse MAC du DVR.

6.3.1.4 Log out (Déconnexion)

Déconnexion du système.

6.3.2 Contrôle PTZ (Numéros 2, 3, 4 de la photo 6-3)

Note: below-mentioned series no will be consistent with the remark no shown as Picture 6-2.

- ,2. Contrôle de la direction du dôme PTZ
- ,3. Zoom, Focus et contrôle de l'Iris
- ,4. Sauvegarde et contrôle des presets

CUR : Afficher le numéro de preset sur lequel le dôme est placé display current presetting bit or input a presetting bit you want to fix at according edit box ◦

Load : Load one presetting bit setting you have saved last time.

SAUV.:

FIXER: set presetting bit parameter (Details setting method please refer to section 5.5- cruise set.


ALLER: Cliquez sur 'Aller' pour se rendre directement à un Preset.






VIDER: Vider la case qui contient les numéros de Preset (numéro 1).


RONDE: Activer la ronde (ON / OFF).


6.3.3 Contrôle du Live (Numéros 6 à 10 de la photo 6-3)


⑤ Affichage en Live On / Off []: Lorsque les vues sont affichées en Live (ON), cliquez sur l'icône

 (OFF) puis les vues vont se fermer.

⑥ Capture d'image []: Sélectionnez la vue (encadrée en rouge) puis cliquez sur , l'image capturée en direct va être enregistrée dans le PC, le répertoire par défaut est : C:\DVR. Le format de l'image est .bmp.

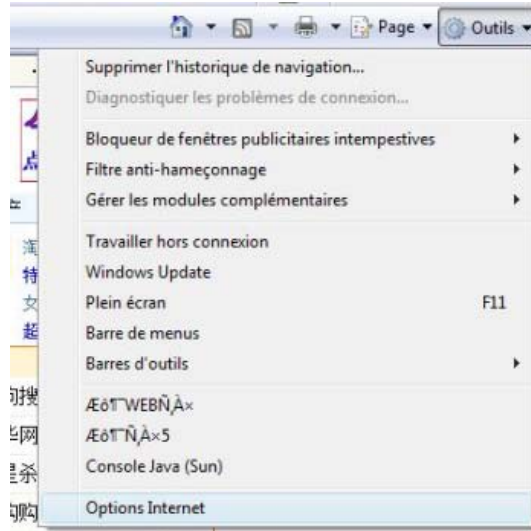
⑦ Enregistrement []: Démarrez un enregistrement distant sur le PC. Cliquez à nouveau sur l'icône pour l'arrêter. Cette séquence sera stockée dans C:\DVR

⑧ Répartition des vues []: C'est ici que vous choisissez le nombre de vues à afficher, plein écran, quadra,

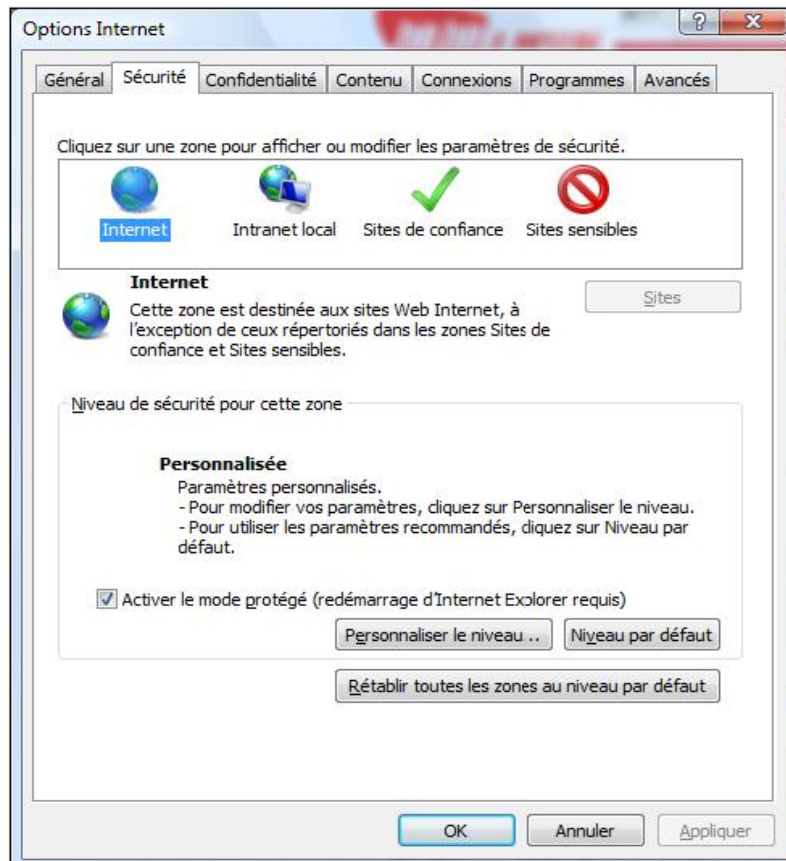
⑨ Volume du son [] Faites glisser la barre pour baisser ou augmenter le son.

Chapitre 7: IE dans Windows Vista

1. Ouvrez Internet Explorer, et allez dans 'Outils', 'Options Internet'

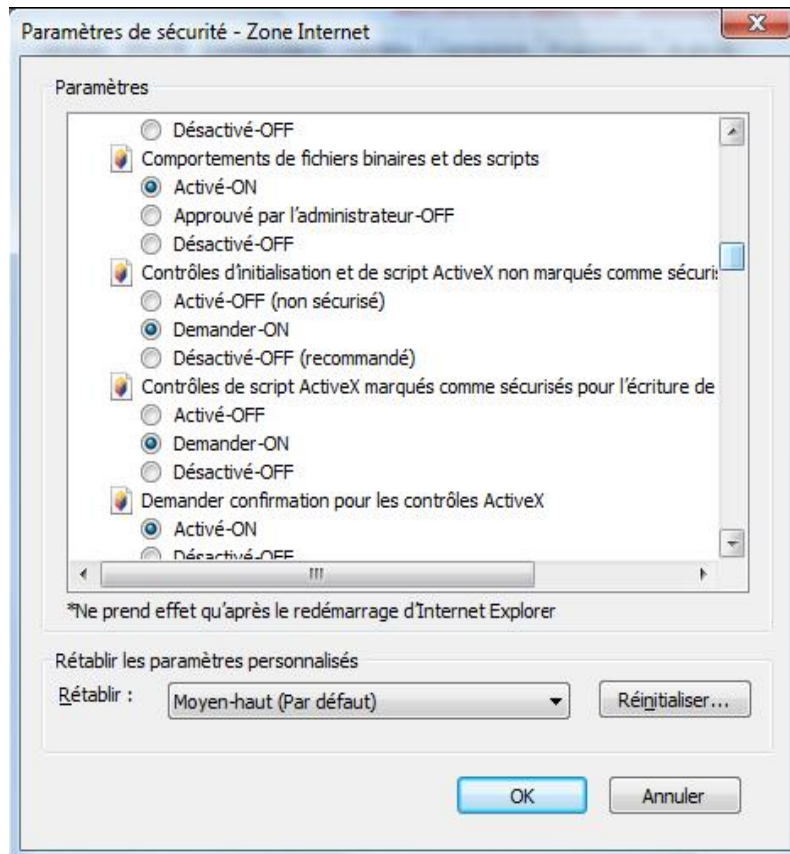
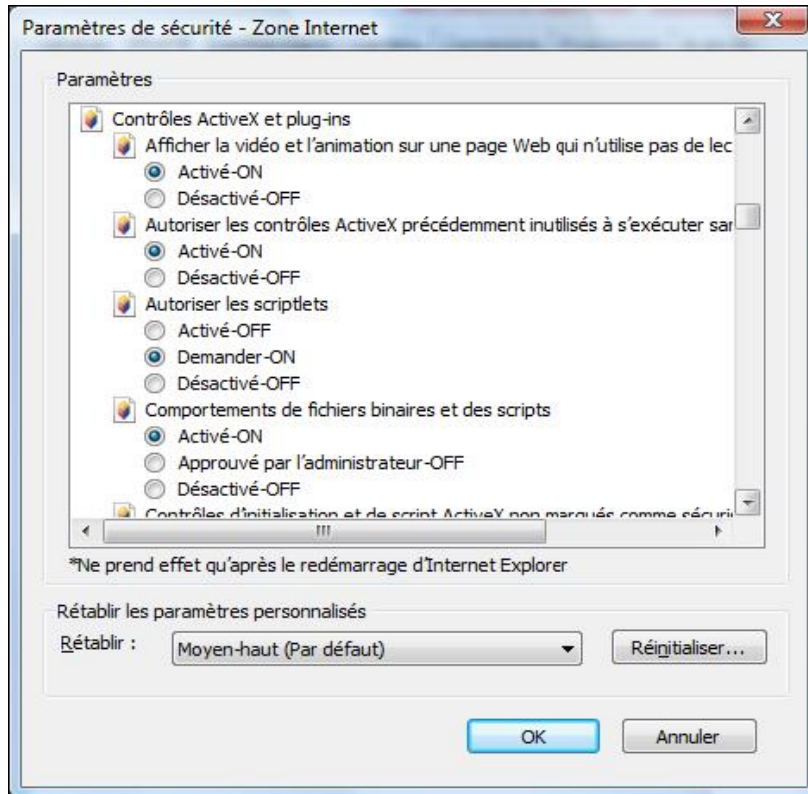


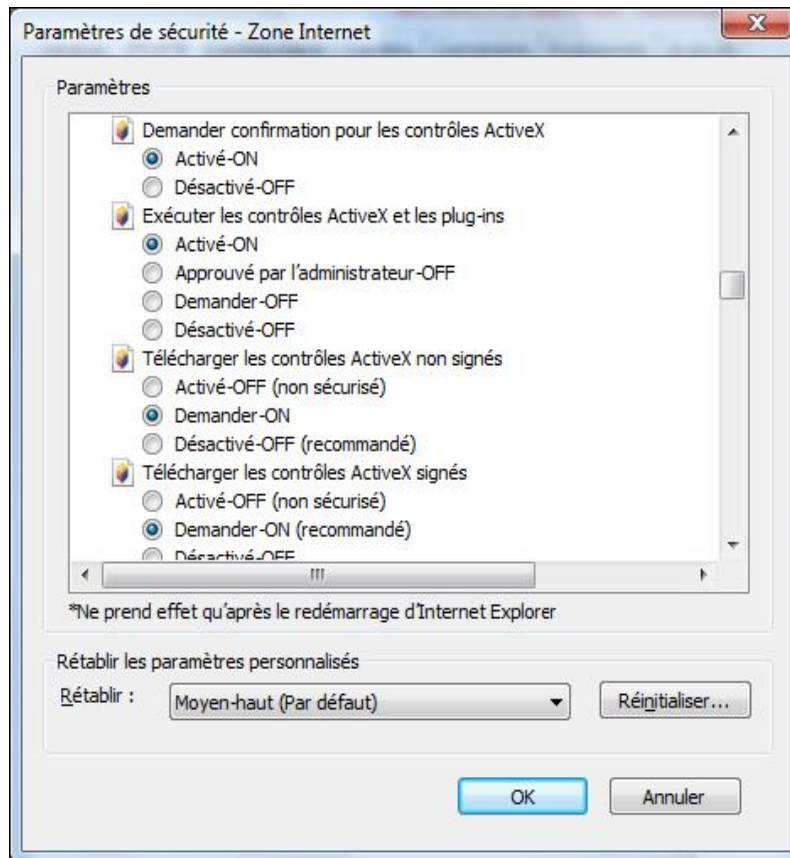
2. Une fenêtre va s'ouvrir, Cliquez sur le bouton **Personnaliser le niveau ..**



3.







Activez tous les paramètres liés aux contrôles ActiveX comme illustrés sur les différentes photos.

5. Il faut parfois demander l'exécution du module complémentaire dans la barre de sécurité du navigateur afin d'ouvrir la page de connexion distante

4. Vous pouvez à présent entrer l'adresse IP fixe de votre routeur si vous souhaitez établir une connexion à distance ou l'adresse IP du DVR si vous souhaitez établir une connexion en réseau local.

Le téléchargement de l'ActiveX peut prendre 1 minute, veuillez patienter pendant l'installation.

Si le téléchargement ne s'effectue pas correctement après ce laps de temps, vérifiez les paramètres de sécurité précédent ou de votre pare feu.

Chapitre 8: Annexes

8.1 Table de fonction d'opération




Type	Titre	Description	Page
Config. de base	Date / Heure	Date, heure et format d'affichage, Heure d'été/Hiver (DST)	21
	Langage	Langage du système	22
	Voie Vidéo & Audio	Nom, Position, Image couleur, Affichage ON/Off pour date et heure, Incrustation sur les images d'enregistrement : date et heure ON/OFF.	11
	Enregistrement	Qualité d'image, Résolution, Volume, Mode d'enregistrement, Taille de fichier	12
	Recherche	Par heure, Par voie, Par mode d'enregistrement	14
	Relecture	Par heure, Par Plage Horaire, Par Liste de fichier	14
	Mode relecture	Normal, Image par image, multi vitesse avance et recul	14
	Sauvegarde	Mémoire USB, DVD USB, Téléchargement via réseau	15
	Gestion DD	Etat DD , Espace libre et utilisée, Mode cyclique	16
	Vidéo / Audio	Résolution VGA, Contrôle du système, Contrôle du volume	22
Config. Avancé e	Mot de passe	Gestion de mot de passe pour les comptes utilisateurs	21
	Alarme	Erreur DD, DD Plein, Perte signal vidéo, Etat E/S, Gestion d'alarme, Email d'alarme	26
	Détection de mouvement	MD ON/OFF, Sensibilité, Zone de détection de mouvement.	20
	PTZ control	Voie vidéo, Protocole PTZ, Vitesse, Adresse	27
	MP Monitor	Nom utilisateur, Mot de passe, Port IP.	
	System Maintenance	Maintenance auto, Maintenance régulier, MAJ système, Paramètres défaut, Redémarrage à la main	22
Réseau	Réseau et Port IP	Mode réseau, Port IP, Port IP WEB, DNS, Paramètres DDNS.	27
Accès distant Rx/Tx	Live display	Visualisation en direct	25
	Config. à distance	Mode d'enregistrement et Etat du DVR	28
	Relecture réseau	Relecture d'enregistrement à distance	25
	PTZ	Contrôle PTZ, Préposition, Focus, Zoom et Iris etc.	28
	Paramétrage	Affichage, Enregistrement, Alarme, PTZ	26
	Téléchargement	Sauvegarde via réseau	25
Fonction Diverse	Info. Système	Affichage modèle, version du progiciel, et adresse MAC	28
	()	En dehors d'illustration photo, parenthèse idique une valeur optionnelle du menu précédent.	

Bouton Menu	Confirmer	Ce bouton vous permet de sauvegarder les modifications effectuées.	
	Restaurer	Ce bouton vous permet de restaurer la valeur par défaut.	
	Quitter	Ce bouton vous permet de quitter le menu actuel.	
	Suivant	En multi-voie mode, ce bouton vous permet de voir la voie suivante; En mode « liste-fichier », ce bouton vous permet de voir la page suivante.	





List 9-1

8.2 Configuration d'enregistrement par alarme

Consulter le tableau suivant. "⊥" désigne "alarme unique sans enregistrement"; "AMR" désigne "enregistrement par alarme"; "NLR" désigne "Enregistrement normal"; et "NOR" désigne "Sans enregistrement". Dès qu'une ou plusieurs alarmes sont déclenchées, une ou plusieurs icônes alarme seront affichés sur écran.

Configurations		Icône alarme	Mode d'enregistrement				
			Enregistrement après la mise sous tension	Configuration			Enregistrement Manuel
				AMR	NLR	NOR	
Nature alarme	Détection de mouvement		AMR	AMR	NLR	⊥	NLR
	Alarme E/S physique		AMR	AMR	NLR	⊥	NLR
	Erreur DD, DD Plein, pas de DD		⊥	⊥	⊥	⊥	⊥
	Perte de signal vidéo	Video Loss	⊥	⊥	⊥	⊥	⊥

Liste 9-2

Lorsque l'enregistrement est en cours, icône  or  sera affiché sur écran. Lorsqu'une alarme physique (relié avec un système externe) est déclenchée, icône  sera affiché sur écran. Si icône  est affiché sur écran, une erreur du disque dur a été détectée ou aucun disque dur n'est installé dans le DVR.

8.3 Questions fréquemment posées

1. Q: Si le DVR ne détecte pas le disque dur ?

R: Vérifiez que le câble SATA et câble d'alimentation du disque dur soient bien connectés . Sinon, le disque dur est probablement en panne.

2. Q: Nous avons changé le mot de passe du DVR. Mais nous ne le souvenons plus. Comment peut-on faire ?

R: Vous pouvez utiliser un super mot de passe 0800808 pour entrer au menu du DVR.

3. Q: Il n'y a aucun signal vidéo sur écran, d'où vient le problème ?

R: Vérifiez que les câbles BNC du signal vidéo sont bien connectés au DVR. Vérifiez dans le menu du DVR que le format du signal vidéo soit bien en PAL. Le format NTSC est uniquement utilisé aux USA.

4. Q: Y'a-t-il un problème si le DVR devient très chaud ? Comment évitez ce problème ?

R: Le DVR a un ventilateur pour assurer le refroidissement du produit. Il faut installer le DVR dans un endroit bien aéré pour faciliter la circulation d'air et assurer la fiabilité et longévité du DVR.

5. Q: Le DVR fonctionne normalement en local avec les boutons en façade et la souris. Mais la télécommande ne fonctionne pas. D'où vient-il le problème ?

R: La télécommande du DVR fonctionne avec un récepteur IR sur le panneau avant. Assurez que rien ne cache le récepteur IR du DVR et l'émetteur IR sur la télécommande. Sinon, vérifiez la pile dans le boîtier de télécommande.

6. Q: Peut-on utiliser un disque dur d'un PC dans le DVR ?

R: Vous pouvez l'utiliser si le type et la taille est supportée par le DVR. Une fois installé et formaté dans le DVR, vous allez perdre toutes les données sur le disque dur et votre PC ne peut plus lire les données générées par le DVR.

7. Q: Faut-il arrêter l'enregistrement en cours pour relire les images déjà enregistrées ?

R: Non, ce n'est pas nécessaire. Le DVR supporte bien les deux fonctions simultanément.

8. Q: Peut-on effacer des fichiers sur le disque dur du DVR ?

R: Vous ne pouvez pas effacer une partie des fichiers. Vous pourriez reformater le disque dur et effacer tout le disque dur.

9. Q: Pourquoi je ne peux passer le login à distance avec le logiciel Net-viewer?

R: Vérifiez que le type de réseau est correct : LAN – réseau local, INTERNET : ADSL ; Le câble RJ45 du réseau est bien connecté au routeur ; Le mot de passe est correct (Config, Config, Mot de passe IE).

10. Q: Nous avons connecté un PTZ, mais nous ne pouvons pas le contrôler ?

R: Vérifiez que: le câble RS485 est bien connecté et la polarité est correcte ; le protocole, vitesse adresse et d'autres paramètres sont bons..

11. Q: Pourquoi le signal sonore continue à sonner ?

R: Si vous avez activé le signal sonore dans le menu de configuration d'alarme, un signal sonore va être émis à chaque fois qu'une alarme sera détectée. Les source d'alarme : détection de mouvement, erreur de disque dur, perte de signal vidéo.

8.4 Liste de Serveur Email (pour référence)

(Web site)	Email address	Sender server (25)	Receiver server (110)
www.yahoo.com	@yahoo.com.cn	smtp.mail.yahoo.com.cn	pop.mail.yahoo.com.cn
	@yahoo.com	smtp.mail.yahoo.com	pop.mail.yahoo.com
www.google.com	@gmail.com	smtp.gmail.com(465/587)	pop.gmail.com(995)

Liste 9-3

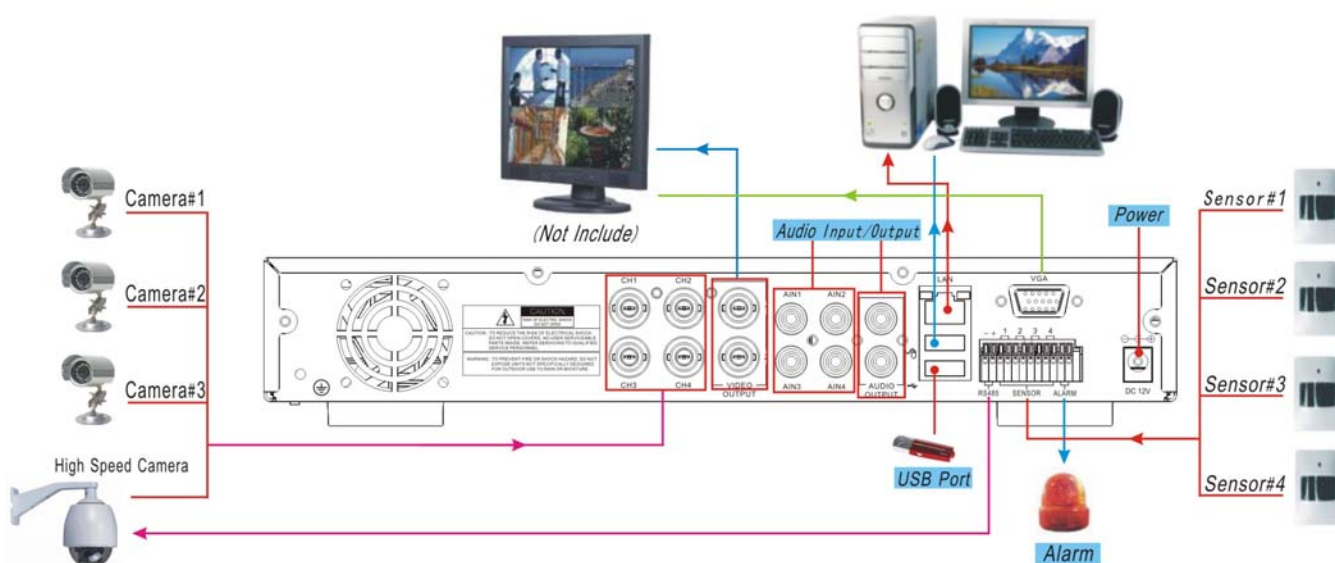
8.5 Maintenance

1. Eloignez le DVR de source de chaleur.
2. Assurez la bonne aération pour le DVR afin de dissiper la chaleur de fonctionnement.
3. Ne branchez / débranchez pas les câbles (VGA, RS485, BNC, RCA) lorsque le DVR est sous tension.

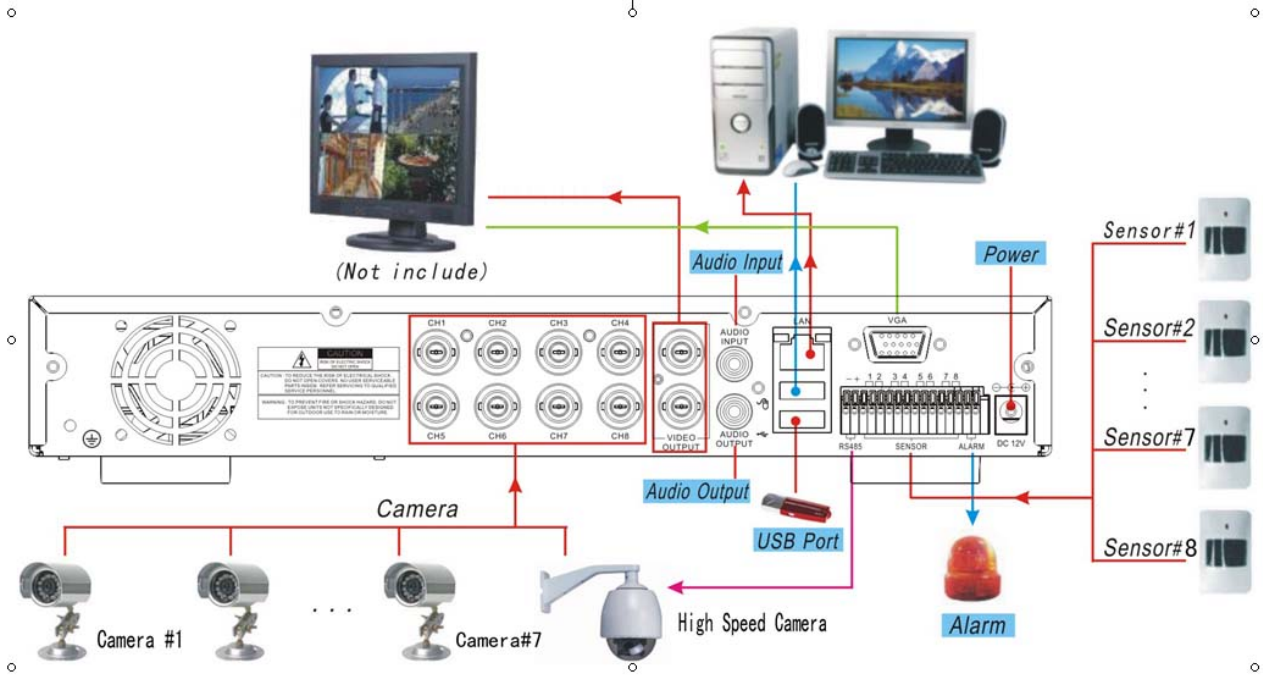
Eloignez le DVR d'autres appareils électroniques et éliminez d'abord l'électricité statique avant de toucher le DVR.

8.6 Configuration typique

4-Voies



8-Voies



8.7 Contrôle d'accès

Dans les DVR IKE-D9004 et IKE-D9008, il y a trois types de comptes pour le contrôle d'accès :

- Compte local
- Compte distant
- Compte mobile

Ces comptes sont indépendantes, et peuvent avoir les même noms !

Contrôle d'accès local – Compte local

On peut définir deux comptes d'accès local dans la configuration locale du DVR.



Contrôle d'accès distant – Compte distant

Les droits d'accès à distance sont indépendant de droits d'accès local. Les comptes distants sont accessibles uniquement par le logiciel IE ou D9-Viewer.

Un utilisateur du logiciel IE ou D9-Viewer a tous les droits d'accès à un DVR nouveau. Pour contrôler les droits d'accès, il faut entrer dans le menu CONFIG. à distance.

LIVE	RELECTURE	CONFIG.	LOGOUT		
VIDEO ENR.	ALARME	PTZ	RESEAU	CONFIG.	INFO. DVR
BANDE PASSANTE	1024K <input type="button" value="v"/>				
REP.SAUVEGARDE	c:\DVR\ <input type="button" value="..."/>				
MOT DE PASSE IE	ON <input type="button" value="v"/>				
MDP UTILISATEUR	CONFIRMER		
MDP ADMIN	CONFIRMER		
DST	OFF <input type="button" value="v"/>				
MODE DST	DEFAULT <input type="button" value="v"/>				
DEBUT: 02:00	SEMAINE 1er <input type="button" value="v"/>	DIMANCHE	JANVIER <input type="button" value="v"/>		
FIN: 02:00	SEMAINE 1er <input type="button" value="v"/>	DIMANCHE	JANVIER <input type="button" value="v"/>		

- 2.1 Activer le contrôle d'accès à distance : à choisir « MOT DE PASSE IE » à ON.
- 2.1 Créer un compte utilisateur : à entrer un mot de passe pour le compte d'utilisateur.
- 2.3 Créer un compte admin : à entrer un mot de passe pour le compte admin.

Contrôle d'accès mobile – Compte mobile

On peut définir un compte d'accès pour les téléphones mobile dans la configuration locale du DVR.



8.8 Paramétrage d'une Freebox

The screenshot shows the 'INTERFACE DE GESTION FREEBOX' with a navigation menu at the top including 'Portail', 'Freebox', 'Bas débit', 'Webmail', 'Pages Perso', and 'Abonnés, identifiez-vous'. Below the 'free' logo, there are links for 'Accueil', 'Internet', 'Téléphone', 'Télévision', 'Boutique', and 'Assistance'. A 'SE DÉCONNECTER' link is visible on the left. The main content area is titled 'INTERNET' and contains a 'Gestion de mes services Internet' section with various configuration options such as 'Afficher mon Adresse IP', 'Estimer le débit de ma connexion', 'Configurer mon réseau WIFI Freebox', 'Configurer mon routeur Freebox', 'Mes autres fonctions : IPv6, Freephonie, SMTP sortant, diodes', 'Gestion de mes Télésites', 'Protéger mon ordinateur avec McAfee', 'Reglage du ping (fastpath)', 'Passer mon adresse IP en protocole IPv6', 'Personnaliser mon reverse DNS', 'Rattacher mes autres comptes emails', 'Blocage du protocole SMTP sortant', 'Créer mes comptes emails Free', 'Perte des identifiants de mes comptes emails', and 'Gérer mon compte benoit.calmette@free.fr'.

Voici l'interface de gestion de la freebox. Dans la partie '**Internet**' allez dans '**Configurer mon routeur Freebox**'. Une nouvelle page va s'ouvrir et c'est ici que l'on redirige les ports (ouverture de port) pour laisser passer les images vidéo.

1- Redirection du port 80 pour l'accès à l'enregistreur par Serveur Web (Internet Explorer)

Redirections de ports:

Port	Protocole	Destination	Port
80	tcp	192.168.0.7	80
	tcp	192.168.0.	
	tcp	192.168.0.	
	udp	192.168.0.	

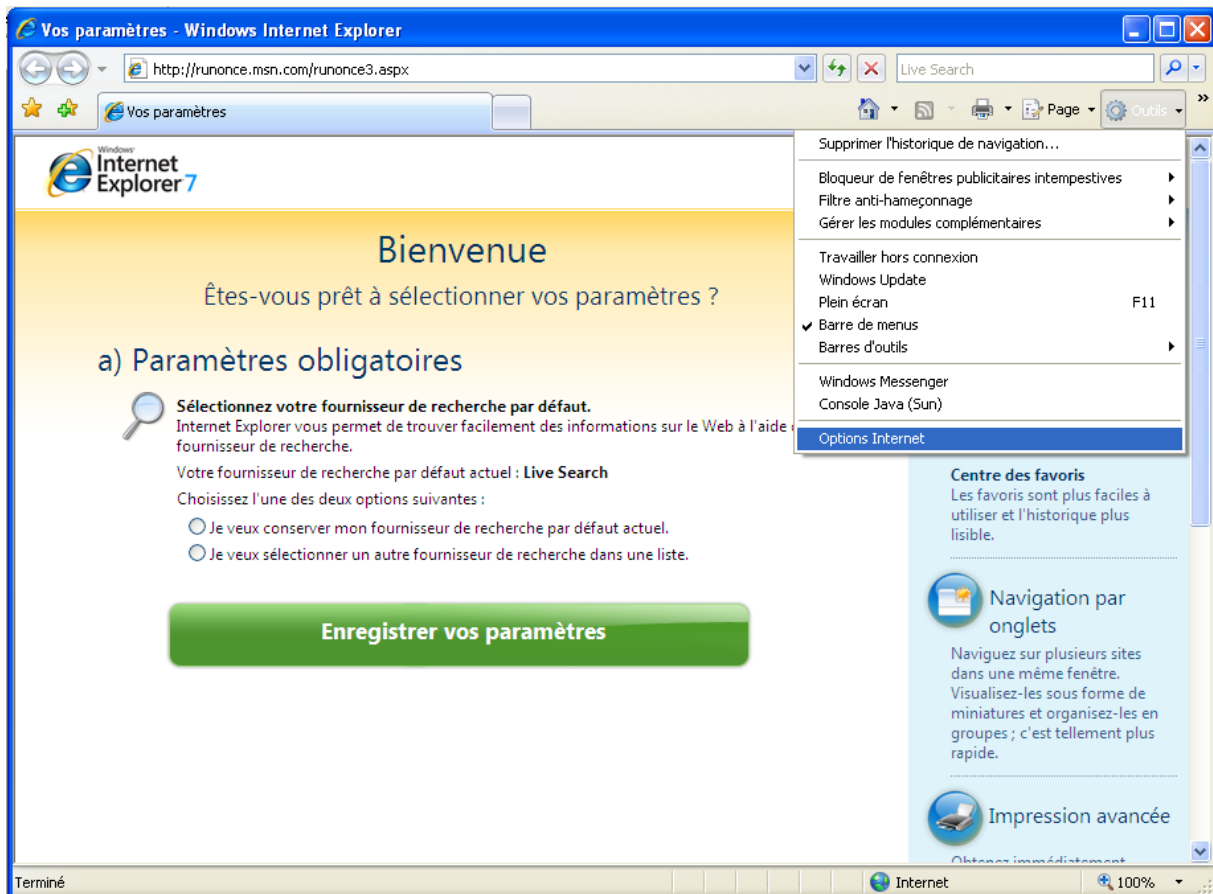
Dans notre exemple, l'adresse du DVR est 192.168.0.7. On autorise l'accès au port 80 en TCP vers l'adresse du DVR.

2- Redirection des ports vidéo et autres (téléphone mobile par exemple)

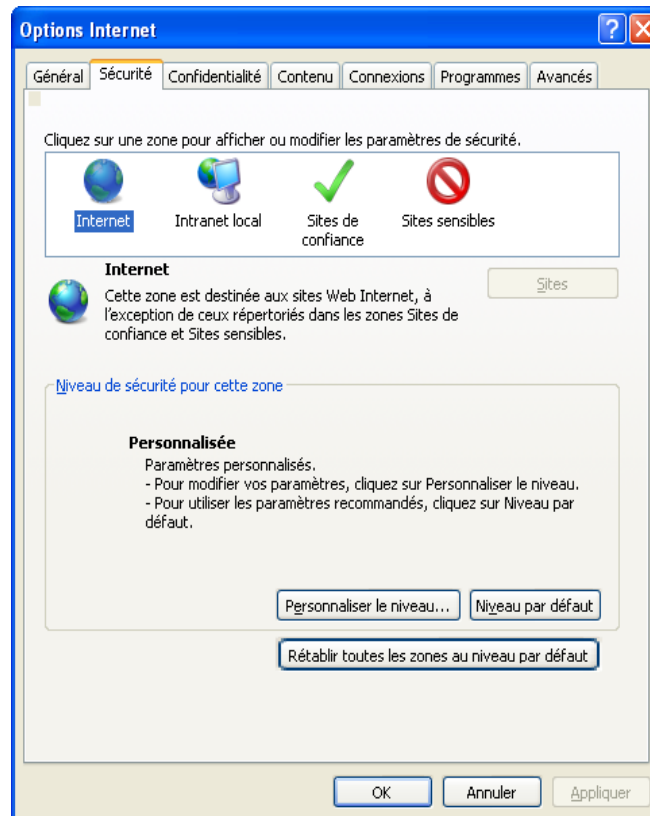
4- Accès au DVR à distance

Une fois les ports redirigés, il suffit d'entrer l'adresse IP fixe du routeur freebox depuis un PC relié à internet et la page d'accès à distance va s'ouvrir.

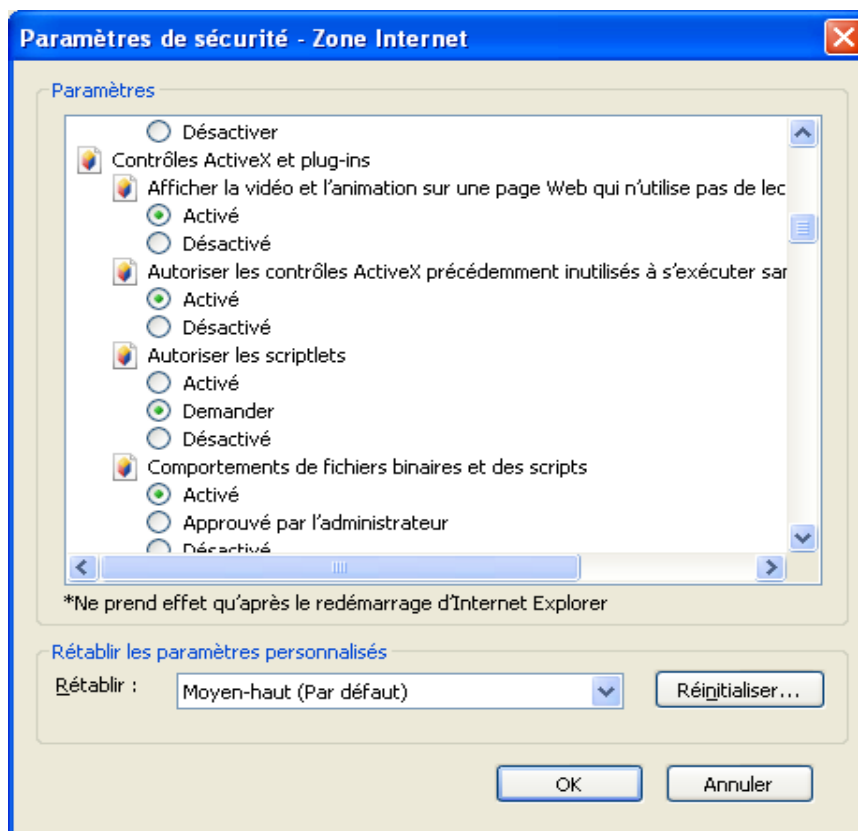
Si celle-ci ne s'ouvre pas, c'est peut-être que votre PC bloque les Contrôle Activ X, indispensable pour se connecter via Internet Explorer.




Pour autoriser les Activ X, allez dans 'Outils', 'Options Internet'



Allez dans l'onglet 'Sécurité', 'Personnalisez le niveau...'



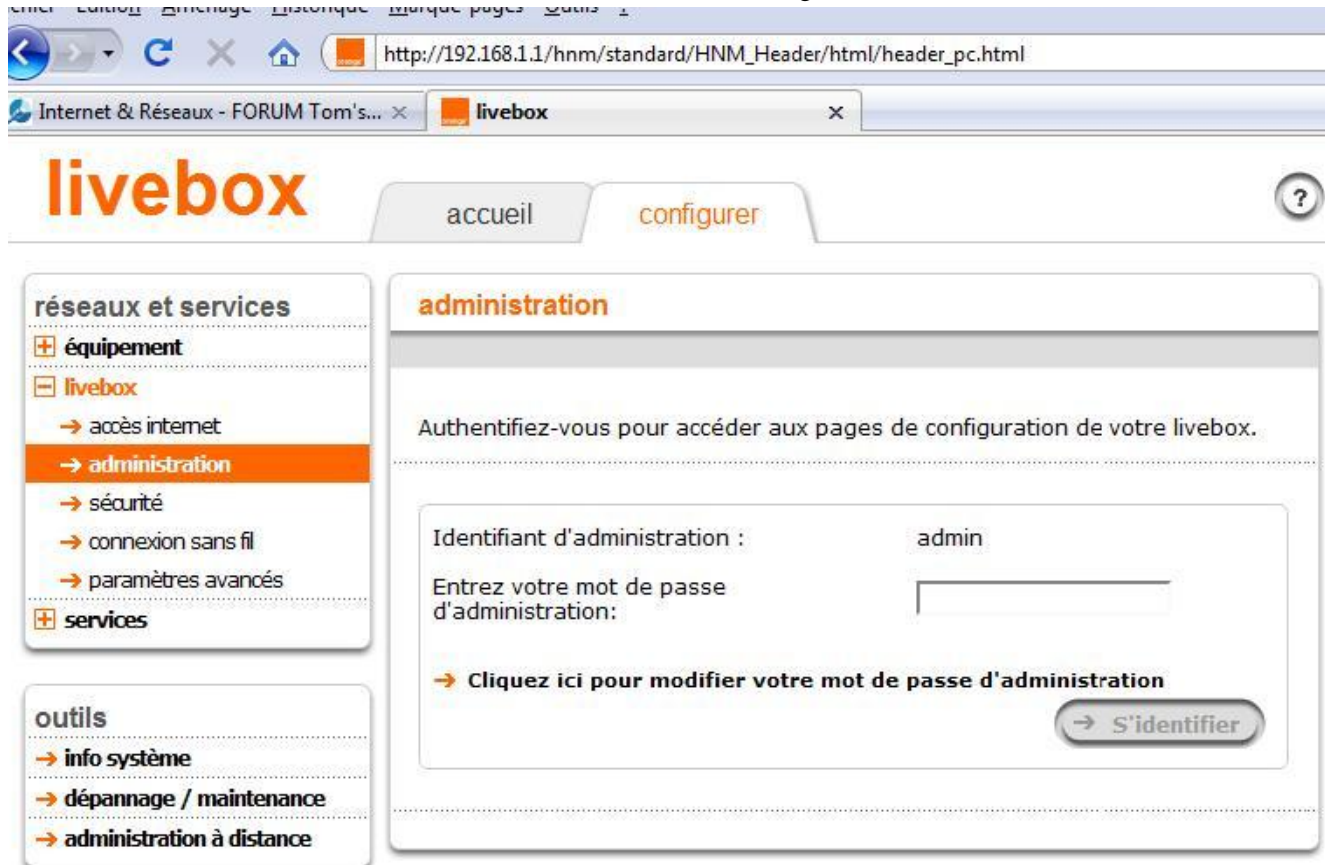
Une fois 'Paramètres de sécurité - Zone Internet' ouvert, cochez 'Autoriser' ou 'Demander' pour tous les paramètres qui concernent les 'Contrôle ActiveX et plug-ins'  Contrôles ActiveX et plug-ins. Dès que cette icône est

présente : , vous devez cocher autoriser ou demander sinon Internet Explorer va bloquer l'application.

Une fois cette opération effectuée, vous pouvez entrer votre IP Fixe dans votre barre d'adresse et si les ports ont bien été redirigés la page va s'ouvrir.

8-9 Paramétrage d'une Livebox

1- Entrez l'adresse IP locale de la Livebox dans la barre d'adresse (en général 192.168.1.1)



Entrez le mot de passe administrateur, par défaut 'admin'.

2- Cliquez sur 'paramètres avancés', puis 'NAT/PAT'. Cliquez ensuite sur 'Cliquez ici pour ajouter une règle à une application ou à un jeu'.

réseaux et services

+ équipement

livebox

- accès internet
- administration
- sécurité
- connexion sans fil

→ paramètres avancés

+ services

outils

- info système
- dépannage / maintenance
- administration à distance

paramètres avancés

- DHCP
- **NAT/PAT**
- DNS
- NTP
- UPnP
- DNSDyn
- DMZ

Cette page vous permet de rendre accessibles depuis l'internet des serveurs de votre réseau domestique. Exemple : serveur Web, Webcam, FTP, partage de fichiers

→ Cliquez ici pour ajouter une règle à une application ou à un jeu

→ Cliquez ici pour gérer la liste des applications ou des jeux

Ce tableau vous permet d'associer les règles d'une application à un équipement du réseau domestique :

Applications	Equipements	Sélectionner
Ajouter une ligne		<input type="checkbox"/> Modifier Supprimer

3- Entrez le nom de l'application par exemple 'Enregistreur', cliquez ensuite sur 'Enregistrer'.

réseaux et services

+ équipement

livebox

- accès internet
- administration
- sécurité
- connexion sans fil

→ paramètres avancés

+ services

outils

- info système
- dépannage / maintenance
- administration à distance

paramètres avancés

- DHCP
- **NAT/PAT**
- DNS
- NTP
- UPnP
- DNSDyn
- DMZ

Cette page vous permet de créer un ensemble de règles pour une application. Vous pouvez définir les ports correspondants à cette application ainsi que les adresses internet pouvant utiliser cette application.

Nom de l'application :

Protocole	Port externe	Port interne	Sélectionner
Ajouter une ligne			<input type="checkbox"/> Modifier Supprimer

paramètres avancés

• DHCP • **NAT/PAT** • DNS • NTP • UPnP • DNSDyn • DMZ

Cette page vous permet de créer un ensemble de règles pour une application. Vous pouvez définir les ports correspondants à cette application ainsi que les adresses internet pouvant utiliser cette application.

Nom de l'application :

Protocole	Port externe	Port interne	Sélectionner
TCP	9000 <-> 9000	9000	<input type="checkbox"/>

4- Cliquez sur ajouter une ligne, protocole TCP, port externe 9000 à 9000, port interne 9000. Cliquez sur 'Enregistrer' pour valider la ligne.

Faites la même opération pour le port 80 si vous souhaitez vous connecter au DVR avec la page web. Ajoutez également un port si vous souhaitez vous connecter avec un téléphone mobile comme Iphone ou HTC, le port mobile par défaut est le 4001.

réseaux et services

- + équipement
- livebox
 - accès internet
 - administration
 - sécurité
 - connexion sans fil
 - **paramètres avancés**
- + services

outils

- info système
- dépannage / maintenance
- administration à distance

paramètres avancés

• DHCP • **NAT/PAT** • DNS • NTP • UPnP • DNSDyn • DMZ

Cette page vous permet de créer un ensemble de règles pour une application. Vous pouvez définir les ports correspondants à cette application ainsi que les adresses internet pouvant utiliser cette application.

Nom de l'application :

Protocole	Port externe	Port interne	Sélectionner
TCP	9000 <-> 9000	9000	<input type="checkbox"/>

Une fois que tous les ports du DVR sont redirigés et que les lignes sont sauvegardées, cliquez sur 'Retour'.

5- Choisissez l'application que vous avez créé à l'étape précédente ici 'Video IP' et l'équipement correspondant, ici 'Enregistreur'. Cliquez ensuite sur 'Enregistrer'.

The screenshot shows a web-based configuration interface. On the left, there are navigation menus for 'réseaux et services' (with 'paramètres avancés' selected) and 'outils'. The main area features a dropdown menu of applications, with 'Video IP' highlighted. Below this, a table titled 'Equipements' lists several devices, with 'Enregistreur' selected. To the right of the table is a 'Sélectionner' panel with buttons for 'Enregistrer', 'Annuler', 'Modifier', and 'Supprimer'. The 'Enregistrer' button is highlighted with a red box. A red arrow points from the 'Video IP' application in the dropdown menu to the 'Enregistreur' equipment in the table.

espace administrateur (décon

S • NTP • UPnP • DNSDyn • DMZ

re accessibles depuis l'internet des serveurs
emple : serveur Web, Webcam, FTP, partage

règle à une application ou à un jeu

de des applications ou des jeux

cièr les règles d'une application à un
que

Equipements

Sélectionner

Enregistrer

Annuler

Modifier

Supprimer

Ajouter une ligne

Utorrent
BitComet
AIM Talk
BearShare
BitTorrent
Checkpoint FW1 VPN
Counter Strike
DirectX 7
Video IP
DirectX 8
DirectX 9
eMule
FTP Server
Gamespy Arcade
iMesh
KaZaA
Mail Server (SMTP)
Microsoft Remote Desktop
MSN Game Zone
MSN Game Zone (DX)

Loni-home
Loni-home
Enregistreur
PC-de-Dany
Vaio